

**GÜNEYDOĞU ANADOLU YOKSULLUK PROFİLİ:
BATMAN SOSYOEKONOMİK DURUM ARAŞTIRMASI SONUÇLARI**

**Özgür Arun
ve
Zeynep Diker**

**Ocak 2009
Ankara**

Teşekkür

Bu rapor, Yerel Gündem 21 Batman Kent Konseyi'nin talebi üzerine hazırlanmıştır. Raporu yer alan değerlendirmeler, Yerel Gündem 21 Batman Kent Konseyi'nin 2008 yılında Batman ilinde gerçekleştirdiği çalışmanın verilerine dayanmaktadır. Raporun hazırlanması süreci içinde sundukları değerli katkıları için Doç. Dr. Ayşe Gündüz Hoşgör'e, Banu Karademir'e, Ömer Faruk Akyüz'e ve Yerel Gündem 21 Batman Kent Konseyi'ne teşekkür ederiz.

Ayrıca, araştırmaya katılan tüm katılımcılara bu raporda yer alan kıymetli bilgilerini bizimle paylaştıkları için mahsus teşekkürlerimizi sunarız.

Yine de raporda bulunabilecek muhtemel eksikler tamamen bize aittir. Umuyoruz ki raporun sundukları, sosyal politika geliştirenler ve uygulayıcılar tarafından, katılımcıların hayatlarında olumlu gelişmeler yaratacak biçimde hayata geçirilecektir.

Özgür Arun¹ ve Zeynep Diker²

¹ Sosyolog. Orta Doğu Teknik Üniversitesi, Sosyoloji Bölümü, 06531, Ankara. arun@metu.edu.tr

² Sosyolog. dikerz@hotmail.com

İÇİNDEKİLER

Teşekkür.....	2
1. GİRİŞ.....	4
2. ARAŞTIRMANIN UYGULAMA SAFHALARI.....	5
2.1. Sorukağıdı	6
2.2. Pilot Çalışma	6
2.3. Veri Toplayıcıların Eğitimi	6
2.4. Sorukağıdı Uygulaması ve Veri Girişi.....	7
2.5. Sınırlılıklar.....	7
3. BATMAN İLİ SOSYO EKONOMİK PROFİLİ, 2008.....	9
3.1. Hanehalkı Nüfusunun Özellikleri	10
3.2. Ailenin Büyüklüğü.....	13
3.3. Yaşanılan Hanenin Özellikleri	14
3.3.1. Hanenin özellikleri.....	14
3.3.2. Hanenin altyapısı	17
3.3.3. Hanenin sahiplik durumu	18
3.4. Gelir	19
3.5. Hanehalkı Varlıkları.....	24
3.6. İşgücü ve İstihdam.....	26
3.7. Eğitim.....	29
3.8. Sosyal Güvenlik.....	32
3.9. Sağlık ve Yoksulluk.....	37
3.10. Göç.....	41
3.11. Dezavantajlı Bir Grup Olarak Kadınlar	54
4. SONUÇ: BATMAN YOKSULLUK PROFİLİ, 2008.....	60
Kaynakça	73
Ek A: Sorukağıdı	75

1. GİRİŞ

Bu raporda, “Batman Sosyoekonomik Durum Araştırması Projesi”ne ait, temel demografik, sosyal, kültürel ve ekonomik şartlar tartışılacaktır. Bu tartışmalar, kendi içinde hanehalkı nüfusu ve bilişimi, gelir ve yoksulluk, iş ve istihdam, sağlık ve sosyal güvenlik, sahiplik, yerel hizmetler, göç ve dezavantajlı gruplar gibi alt bölümlere ayrılacaktır. Bunlara ek olarak, bölgede genel bir yoksulluk profiline ulaşmanın imkanı raporun son bölümünde değerlendirilecektir.

Araştırmanın genel amacı Batman ilinde yoğun olarak köyden kente göç alan yoksul oldukları gözle görülen semtlerde yaşayan ailelerin yüz yüze görüşme ile içinde buldukları sosyal, ekonomik ve kültürel durumlarını açığa çıkarmak ve yoksullukla mücadele çerçevesinde sürdürülebilir kalkınma çabalarına kaynak olacak bir yoksulluk haritasını oluşturmaktır.

Yoğunluklu olarak köyden kente göç etmiş eğitim ve gelir seviyesi düşük ailelerin yaşadığı mahallelerde; yoksulluk, göç, barınma, istihdam, engelliler, suç ve şiddet, çevre ve yaşam, sosyal yardım konularında yapılacak alan araştırması ile elde edilecek veriler, bu sorunların tespitini yaparak çözümüne katkıda bulunmak üzere derlenmiştir. Böylece yerel düzlemdeki sivil toplum kuruluşları, kamu kurum ve kuruluşlarında sürdürülebilir kalkınma konusunda farkındalık yaratma imkanı değerlendirilmeye çalışılacaktır.

Batman Sosyoekonomik Durum Araştırması Projesi, yürütülen saha çalışması ve uygulanan soru kağıdı ele alındığında bir *Temel Araştırma* özelliği taşımaktadır. Temel araştırma kendisinden sonra gerçekleştirilecek diğer bilimsel araştırmalar için ana ekseninde bilgiler derlemeyi ya da hususi bir konuda tarihsel, coğrafi, sosyopolitik bir perspektiften doğru yorumlayıcı bir yaklaşım sunmayı hedefleyen çalışmalar için temel bilgileri üretmeyi ilk amaç edinir. Temel araştırma sosyal ve ekonomik yaşamdaki sorunları sadece tek bir meseleye odaklanarak anlamaya çalışmaktansa çok boyutlu bir bakış açısı geliştirmeye çalışmaktadır. Bu haliyle, tek bir mesele etrafında değerlendirmeleri ortaya koymaya çalışan bir kaynak olmasından ziyade, gündelik yaşamın paylaşıldığı noktalardaki sorunların neler olduğunu derlemeyi ve değerlendirmeyi hedeflemektedir.

Batman Sosyoekonomik Durum Araştırması pozitivist yöntemle ve onun döngülerini tamamlamak suretiyle gerçekleştirilmiştir. Araştırma sorusunu takiben bir dizi hipotez gözetilerek ölçme aracı hazırlanmıştır. Ölçme aracı, birkaç istisna dışında kapalı uçlu sorulardan oluşturulmuş ve nicel düzeyde verileri derlemeyi hedeflemiştir. Daha sonra evreni temsil ettiği varsayılan bir örnekleme uygulanmış ve katılımcılardan toplanan veriler nicel değerlendirmeleri yapmak üzere sayısal olarak kodlanmıştır. Kodlanan verilerin çözümlenmesi ve ardından betimsel analizlerin gerçekleştirilmesi genellemeler yapmaya olanak verecek biçimde örgütlenmiştir. Böylece, temel araştırma hem içeriği hem yaklaşımı itibariyle sosyal araştırmanın klasik döngülerini kapsayacak biçimde tasarlanmıştır.

Bu tasarımın avantajlarının yanında dezavantajları da bulunmaktadır; geçerli ve güvenilir düzeyde ürettiği nicel veriler temel araştırmanın en belirgin avantajı olarak değerlendirilebilir. Genellemeler yapmaya olanak vermesi bakımından oldukça elverişli bir yaklaşım içermesine karşın sayısal açıdan küçük farklılıkları gözden kaçırma olasılığı en dikkat çekici dezavantajdır. Netice itibariyle, temel araştırma sınırlarını, nerede başlayıp nerede bittiğini, temel araştırma prensiplerinin kendisine sosyal gerçekliğin ne kadarını söyleme olanağı tanıdığını bildiği müddetçe sonraki çalışmalara ışık tutacak sağlıklı düzeydeki temel bilgileri üretebilmektedir. Bu bakımdan, temel araştırma süreci içinde yer alan taraflar, hem ona bilgilerini sunanlar hem o bilgileri kullanarak politika geliştirenler ya da öngöründe bulunanlar, temel araştırmanın sınırlılıklarını ve olanaklarını bildikleri müddetçe, yani ona gereğinden fazla anlam yüklemedikleri sürece, edindikleri bilgileri verimli biçimde kullanabilirler.

İzleyen bölümde Batman Sosyoekonomik Durum Araştırması'nın uygulama safhaları hakkında bilgiler sunulacak ve daha sonra temel araştırmanın prensipleri çerçevesinde ana bulgular değerlendirilecektir.

2. ARAŞTIRMANIN UYGULAMA SAFHALARI

Batman Sosyoekonomik Durum Araştırması uygulama safhaları üç bölüme ayrılabilir; bunlar soru kağıdı geliştirme, örneklem tespiti ve soru kağıdı uygulaması olarak tanımlanabilir.

2.1. Sorukağıdı

Temel araştırma sırasında uygulanan sorukağıdı hanehalkı nüfusu ve bilişimi, gelir ve yoksulluk, iş ve istihdam, sağlık ve sosyal güvenlik, sahiplik, yerel hizmetler, göç ve dezavantajlı gruplara ilişkin bilgileri derleyen 68 sorudan oluşmaktadır. (bakınız **Ek A: Sorukağıdı**). Sorukağıdı, projenin genel çalışma takvimi içerisinde temel araştırma için ayrılan iki aylık sürenin, 01.10. 2007 ve 01.12. 2007 tarihleri arasında, 60 günlük zamanını kullanmak suretiyle hazırlanmıştır. Proje hazırlık safhasında Batman Yerel Gündem 21, Yoksullarla Dayanışma ve Yoksullukla Mücadele Derneği ve Batman Belediyesi temsilcisinin katıldığı toplantılar gerçekleştirilmiştir. Hazırlık aşamasında, uygulamanın yapılacağı örneklemin özelliklerini de göz önünde tutarak hazırlanan sorukağıdı taslağı tüm proje iştirakçilerinin değerlendirmesine sunulmuş ve taraflardan gelen öneriler ve kritikler neticesinde pilot çalışma öncesi son halini almıştır. Sorukağıdının hazırlık aşamasında benzer bir çalışma yürüten Diyarbakır Sarmaşık Derneği'nin çalışması incelenmiş, daha sonra Dicle Üniversitesi Sosyoloji Bölümü'nün görüşü alınarak sorukağıdı son halini almıştır.

2.2. Pilot Çalışma

Sorukağıdı hazırlığı bittikten hemen sonra, 2007 yılının Aralık ayının ilk haftası boyunca sorukağıdının geçerliliğini test etmek üzere pilot çalışma yürütülmüştür. Pilot çalışma, sorukağıdındaki soruların sahada, gerçek hayatta, işleyip işlemediğini değerlendirmek üzere yapıldığı gibi aynı zamanda temel araştırmanın küçük ölçekte bir ön çalışması olması niteliğiyle, sahada karşılaşılabilecek sorunlar hakkında da araştırmacıya ön bilgi sunması bakımından da önem arz etmektedir. Belirtilen tarihlerde, 2007 yılı Aralık ayının ilk haftası sürdürülen pilot çalışma neticesinde sorukağıdı üzerinde bazı sorularda düzenleme yapılmış ve bazı diğer sorulara açık uçlu yanıtlar almak üzere açıklamalar eklenmesi gereği hissedilmiştir. Pilot çalışmayla birlikte yapılan nihai düzenlemeler sonucunda sorukağıdı son halini almış ve temel araştırmanın uygulaması için baskıya verilmiştir.

2.3. Veri Toplayıcıların Eğitimi

11 Aralık 2007 tarihinde, iki gün süreyle, verileri toplamak üzere, Yerel Gündem 21 Batman Kent Konseyi tarafından Batman Üniversitesi öğrencilerinden ve Yerel Gündem 21 Gençlik Meclisi'nden seçilmiş üyeler için eğitim çalışması düzenlenmiştir. Gerçekleştirilen eğitime 15

kadın, 15 erkek veri toplayıcısı ve 3 saha koordinatörünün katılımı sağlanmıştır. Yapılan eğitimde, veri toplayıcısının hanede katılımcıları dinleyerek, geçerli ve güvenilir bilgileri nasıl derleyeceği anlatılmıştır. Bununla birlikte, veri toplayıcısının görüşmeyi mutlaka hane içinde yaparak hanenin içinde bulunduğu mevcut durumu da gözlemesi istenmiştir.

2.4. SoruKağıdı Uygulaması ve Veri Girişi

Bir kadın ve bir erkek veri toplayıcıdan oluşan bir grup hanenin içerisinde katılımcılarla yüz yüze görüşmeleri gerçekleştirmişlerdir. Veri toplama çalışması 8 saatlik bir zaman ve en fazla 15 adet soruKağıdıyla sınırlandırılmıştır. Böylece, veri toplayıcılar için sağlıklı çalışma imkanı oluşturulmaya gayret edilmiştir.

Bununla birlikte, beş kadın ve beş erkek veri toplayıcıdan oluşan toplamda 10 kişilik her 5 grubun çalışmasını koordine etmek üzere bir saha koordinatörü ve bir saha koordinatör yardımcısı görevlendirilmiştir. Veri koordinatörleri ve onların yardımcıları sahada yapılan çalışmanın daha sağlıklı yürümesi için çalışma süresince veri toplayıcılarla sahada çalışmış ve gözlem yapmışlardır. Koordinatörler, kendi gurubundan gelen veri formlarını sahada incelemiş, herhangi bir çelişki veya tutarsızlığın yeniden güncellenmesini istemişlerdir. Saha koordinatörleri toplam 30 veri toplayıcısıyla günün bitiminde değerlendirme toplantıları düzenlemişler ve ortaya çıkan eksiklikleri tespit edip düzelterek çalışmanın daha sağlıklı yürütülmesini sağlamışlardır.

2.5. Sınırlılıklar

Değerlendirmeler sırasında bazı sınırlılıklar ortaya çıkmıştır. Bunlar iki grupta toplanabilir. İlki veri kodlamasından kaynaklı eksikliklerdir. Veri girişleri yapıldıktan sonra mutlak olarak veri kontrolü, hatalı girişlerin tespiti ve doğrularıyla düzeltilmesi işlemi gerçekleştirilmelidir. İki hafta süren bir çalışma sonucunda hatalı girişler tespit edilmiş ve bunlar yeniden soru kağıtlarına dönülerek doğru yanıtlarla düzeltilmiştir.

Bununla birlikte, verinin iç tutarlılığı da kontrol edilmiştir. Ne var ki, birçok noktada verinin tutarlı olması konusunda sıkıntılarla karşılaşmıştır. Bu sıkıntıyı aşmak için iki strateji uygulanmıştır: İlk olarak bir dizi soruya verilen yanıtlar tek tek denetlenmiş ve tutarlı olmayan sorunun yanıtı mümkün oluyorsa diğer sorulara verilen bu yanıtlarla tutarlı hale

getirilmiştir. Örneğin birçok soruda göç etmediğini belirttiği halde bazı kişiler göç ile ilgili diğer kimi sorulara yanıt vermişlerdir. Hane göç etmediği halde göç etmiş gibi verilen yanıtlar “göç etmemiş” olarak değerlendirilmiştir. İkinci olarak, kimi sorularda var olan mantık hataları düzeltilmiştir. Örneğin, sorukağıdının 33. sorusunda hanede 16 yaşın altında çalışan erkek varsa yaşı sorulmaktadır. Kimi katılımcılar bu soruya 18, 23 gibi yaşlar belirtmişlerdir. Hanede 16 yaşın altında çalışan çocuk varsa onun yaşını sorgulayan bu sorulara verilen yanıtlar mantık olarak hatalıdır. Bunlar değerlendirmeden çıkarılmıştır.

İkinci grupta yer alan sıkıntı ise daha önemlidir ve çoğu zaman düzeltilmesi mümkün olmamıştır. Bu sorulardaki temel sıkıntı sorunun ölçmek istediği hususu ölçmemiş olmasıdır. Doğrusu, bazı sorular bu bakımdan geçerli değildir. Bu tip sorularda, mümkün olan durumlarda, bir dizi yeniden kodlama ve hesap işlemi yapılmak suretiyle katılımcıya ilişkin mümkün olduğunca fazla bilgi derlenmeye çalışılmıştır. Örneğin, sorukağıdında “hanede 16 yaşın altında çalışan çocuk var mı?” sorusu yöneltilmiş ancak olması gerektiği gibi evet/hayır yanıtı almak yerine yaş bilgisi alınmıştır. Bu soru için veri tabanına kodlanan yaş bilgileri “evet” anlamında kabul edilmiş ve böylece yukarıdaki soruya yanıt veren yeni bir değişken hazırlanmıştır. Benzer bir durum engelli bireye ilişkin yapılan sorular için de geçerlidir. Doğrusu, önce hanede engelli bireyin olup olmadığı ve ardından hanede engelli birey varsa bireyin engel türünün sorgulanmasıdır. Oysa veritabanında her bir engel türü için hanede varsa engelli bireyin yaşı bir dizi farklı değişken oluşturularak kodlanmıştır. Açık ki bu kodlama, kaç hanede engelli birey var ve engelli bireyin engel türü nedir sorusuna doğrudan yanıt verememektedir. Bu soruya yanıt verilebilmesi için değişkenler yeniden kodlanmış ve biz dizi hesap sonucunda hanede bulunan engelli birey sayısı ve yüzdesi tek bir değişken oluşturulmak suretiyle tespit edilebilmiştir. Ne var ki diğer bazı sorularda da benzer sorunlar devam etmektedir. Örneğin kız ve erkek çocukların ayrı ayrı okula gidememe nedenleri sorgulanırken bu sefer nedenler değil sayılar derlenmiştir. Verideki kodlanan soru örneğin ekonomik nedenlerle okula gidemeyen erkek çocuk sayısına yanıt verirken, kız ve erkek çocukların ayrı ayrı en mühim olarak hangi nedenden dolayı okula gönderilmediği sorusuna yanıt verememektedir.

Sonuç itibariyle, veri kodlamadan ve geçerli soru tasarlayamamış olmadan kaynaklı sıkıntılarının bazıları uzun çalışmalar sonucu olabildiğince aşılabilmiş olsa da bazıları çözümsüz kalmıştır. Bunlar aşağıdaki metin içinde yeri geldikçe dikkatli okuyucu tarafından tespit edilecektir.

3. BATMAN İLİ SOSYO EKONOMİK PROFİLİ, 2008

Batman Sosyoekonomik Durum Araştırması, Batman il merkezinde yer alan üç mahallede sürdürülmüştür. Aşağıdaki tabloda mahalleler ve mahallere göre katılımcıların dağılımları gösterilmektedir.

Tablo 1: Mahalleler ve katılımcı sayıları

Mahalle	Sayı	Yüzde
İluh	652	21,3
Petrol	1178	38,5
Seyitler	1230	40,2
Toplam	3060	100,0

Batman'ın üç büyük mahallesinde sürdürülen çalışmada yüz yüze görüşme tekniği kullanılarak anket uygulaması gerçekleştirilmiştir. Üç mahallede toplamda 3060 haneyle görüşme yapılmıştır. Görüşme yapılan hanelerin %21,3'ü İluh mahallesinde, %38,5'i Petrol mahallesinde ve %40,2'si ise Seyitler mahallesinde bulunmaktadır. İlerleyen bölümlerde yapılacak değerlendirmeler temel olarak yukarıda sayıları verilen hanelerin bilgilerini yansıtmaktadır.

Bunun yanı sıra, soru kağıdında 3060 haneye ilişkin hane bilgilerinin yanında hanede yaşayan her bireye ait bilgilerin de yer aldığı bir hanehalkı bilişimi modülü bulunmaktadır. Bu modülde, hanede bulunan her bir bireyin hanedeki konumu, yaşı, cinsiyeti, eğitim durumu, halen yapmakta olduğu işi gibi bilgileri yer almaktadır. Araştırmaya katılmaya gönüllü olan hane reisinden, ona ulaşamadığı durumlarda ise hane üyelerinden, hanede yaşayan her bir kişiye ait hanehalkı bilişimi modülünde yer alan bu bilgiler toplanmıştır. Bilgiler hanede yer alan 22025 bireyin yukarıda sayılan özelliklerini yansıtmaktadır. Araştırmanın analiz birimi hanehalkı olmasına karşın, aşağıdaki kimi analizlerde bireye ilişkin bu bilgiler de kullanılacaktır.

Böylece 3060 haneye ait bilgilerin yer aldığı hanehalkı araştırması verisi ve 22025 bireye ilişkin bilgilerin yer aldığı birey verisinden hareketle elde edilen bulgular ayrıntılı olarak tartışılacaktır.

3.1. Hanehalkı Nüfusunun Özellikleri

Hanehalkı arařtırmalarında hane üyelerinin tamamının bulunduđu bir ortamda görüřme yapılması esastır. Ancak gündelik hayatın hızlı akışı içinde bu gereklilik çođu zaman sağlanamamaktadır. Bu gibi durumlarda haneyi temsilen hane reisiyle, hane reisine ulařılamaması durumunda hane reisinin eři ya da alıřmaya katılmaya gönüllü olan ve hanenin bilgilerini aktarabilecek durumdaki bir hane üyesinin seilmesiyle hane görüřmeleri yapılmaktadır. Ařađıdaki tabloda Batman Sosyoekonomik Durum Arařtırması'nın sürdürüldüđu üç büyük mahallede gerekleřtirilen hane görüřmelerinin kiminle yapıldıđı aktarılmaktadır.

Tablo 2: Görüřme Yapılan Kiřinin Hane Reisine Yakınlıđı

Hane Reisine Yakınlık	Hane Sayısı	Yüzde
Kendisi	879	28,7
Eři	1687	55,1
ocuđu	351	11,5
Yakını	143	4,7
Toplam	3060	100,0

Arařtırmada toplam 3060 hane ile görüřülmüř olup, görüřmeye katılan kiřilerin hane reisine yakınlıkları yukarıdaki tabloda sunulmuřtur. Tablodan da anlařılacađı gibi görüřülen kiřilerin %28,7'si hane reisinin kendisi, %55,1'i hane reisinin eři, %11,5'i hane reisinin ocuđu iken, sadece %4,7'si diđer bir hane üyesidir. Görüřmenin gündüz yapılması ve mesai saatlerinde hane reislerinin daha ok ev dıřında bulunmaları nedeniyle görüřmeye katılanların yarısından fazlasının (%55) hane reislerinin eřlerinden oluřtuđunu tespit edilmiřtir.

Tablo 3: Hane Reisinin Cinsiyet Dađılımı

Cinsiyet	Hane Sayısı	Yüzde
Erkek	2806	91,7
Kadın	254	8,3
Toplam	3060	100,0

Hanehalkı arařtırmalarında, hane reisinin hanede bulunan en yařlı erkek olduđu esastan kabul edile gelmiřtir. Oysa hane reisinin kim olduđu genel kaniya göre belirlenemez, tersine arařtırmada hane reisinin kim olduđu görüřmeye katılan kiřilere sorulmalıdır. Batman Sosyoekonomik Durum Arařtırması'nda bu soru görüřmecilere yonelti miř ve hane reisine

ilişkin bilgiler derlenmiştir. Yukarıdaki tabloda, araştırmaya katılan hanelerdeki hane reislerinin cinsiyet dağılımı gösterilmektedir. Buna göre, hane reislerinin %91,7'sinin erkek, %8,3'ünün ise kadın olduğu tespit edilmiştir. Genel olarak Türkiye aile yapısının ataerkil özelliği ve daha çok erkeğin hane reisi olarak tanımlandığı toplumsal rolleri göz önünde bulundurduğumuzda, araştırmanın yapıldığı hanelerin kısmen bu niteliklere uygun özellikler yansıttığı söylenebilir. Bununla birlikte hane reislerinin yaşları 15 ile 125 arasında değişmektedir. Araştırmaya katılan hanelerde, hane reisleri içinde çok yaşlı ve çok genç bireylerin olmasına karşın ortalama hane reisi yaşı 42'dir (standart sapma, 13,6). Bu bakımdan hane reislerinin orta yaş civarında yoğunlaştığı söylenebilir.

Tablo 4: Hane Reisinin Medeni Durumu

Medeni Durum	Sayı	Yüzde
Evli	2798	91,4
Bekar	18	0,6
Dul	216	7,1
Boşanmış	9	0,3
Terk edilmiş	19	0,6
Toplam	3060	100,0

Medeni durum sadece hane reislerinin durumunu yansıtmakla kalmaz aynı zamanda hanenin genel bir özelliğini yansıtmaması bakımından da önem taşır. Böylece, haneyi oluşturan bireylerin, ölüm, boşanma, parçalanmış aile yapısı gibi hangi sosyolojik durumlardan etkilenmiş olacağına ilişkin ipuçları elde edilebilir. Yukarıdaki tablo bu anlamda manidardır. Tablodan da görüleceği gibi araştırmaya katılan 3060 hane reisinin %91,4'ü evli olduğunu belirtmiştir. Hane reislerinin %7,1'i de eşinin herhangi bir nedenle kaybetmiş olan kişilerden oluşmaktadır. Öte yandan boşanma ve terk edilmiş olma durumları diğer kategorilere nazaran az sayıda olsa da terk edilmiş ya da boşanmış bireyin ve hanenin içinde bulunduğu sosyolojik durumun anlaşılması bakımından önemlidir. Bununla birlikte hane reislerinden 18 kişi hiç evlenmemiş olduğunu beyan etmiştir.

Araştırmada hane reislerine nikah durumları sorulmuştur ve bilgileri aşağıdaki tabloda yer almaktadır.

Tablo 5: Hane Reisinin Nikah Durumu

Nikah Türü	Sayı	Yüzde	Geçerli Yüzde
Resmi	2792	91,2	91,8
İmam	251	8,2	8,2
Ara toplam	3043	99,4	100,0
Yanıtsız	17	0,6	
Toplam	3060	100,0	

Araştırmaya katılan hane reislerinin nikâh durumunu incelediğimizde, hane reislerinin %91,8'inin resmi nikahlı olduğu görülmektedir. Öte yandan imam nikâhlı olanların oranına baktığımızda ise %8,2'lik gibi bir oranla karşılaşılmaktadır. 1988 yılında gerçekleştirilen Türkiye Nüfus Araştırması sonuçları, Türkiye genelinde sadece imam nikahı oranının %8 seviyesinde olduğunu göstermektedir (Civelek ve Koç, 2007). Daha sonra 1993, 1998 ve 2003 yıllarında gerçekleştirilen Türkiye Nüfus ve Sağlık Araştırması sonuçlarına göre, sadece imam nikahı yaygınlığı sırasıyla %7.1, %7.0 ve %5.8 seviyesine düştüğü görülmektedir (Civelek ve Koç, 2007).

Bu sonuçlar, Türkiye'de son 35 yılda sadece imam nikahı ile gerçekleştirilen evliliklerin yaygınlığında % 61 seviyesinde bir azalma meydana geldiğini göstermektedir (Civelek ve Koç, 2007). Araştırma sonuçlarını bu genel verilerle karşılaştırarak değerlendirdiğimizde ise Batman'da imam nikahlı olan çiftlerin oranının Türkiye ortalamasını üzerinde olduğu görülmektedir. Özellikle yasal dayanaklar ve bu dayanaklardan doğan haklar açısından evlilik akdinin niteliği büyük önem taşımaktadır. Ne var ki, hem dinsel hem de toplumsal olarak kabul gören "imam nikahı" hukuksal olarak kabul görmemektedir. Ülkemizde imam nikahının resmi nikahtan önce gerçekleştirilmesi ve toplumsal olarak kabul görmesine karşın, yasal olarak kabul görmemesinin sonucu olarak, imam nikahı ile evlenenler ve bunların çocukları çeşitli güçlüklerle (nüfus cüzdanı çıkaramama, okula kayıt ettirememe, askerlik, miras vb...) karşılaşmaktadırlar. Birtakım hukuksal ve sosyal haklardan yararlanma açısından kadınların erkekler oranla daha dezavantajlı konumda oldukları da bilinen bir gerçektir. Bu sonuçlar değerlendirildiğinde, politika üretenler ve uygulayıcıların konuyla ilgili strateji geliştirmelerinin kaçınılmaz biçimde gerekli olduğu ortaya çıkmaktadır.

İmam nikahının yanında kritik bir başka husus ise eş sayıdır. Türkiye'de özellikle kırsal alanlarda kültürel yapıdan kaynaklı olarak erkekler birden fazla eş sahibi olabilmektedirler. Her ne kadar eş sayısını sınırlayan yasal düzenlemeler olsa da, fiili durumun her zaman ve her

yerde yasayı takip etmediği bilinmektedir. Aşağıdaki tabloda araştırmaya katılan hane reislerinin eş sayıları gösterilmektedir.

Tablo 6: Eş sayısı

Yanıt	Sayı	Yüzde	Geçerli Yüzde
Evet	215	7,0	7,1
Hayır	2827	92,4	92,9
Ara Toplam	3042	99,4	100,0
Yanıtsız	18	0,6	
Toplam	3060	100,0	

Araştırmaya katılan hane reislerinin %92,9'u evliliklerinde tek eşli olduklarını ifade ederken, %7,1'i evliliklerinde birden çok eşe sahip olduklarını ifade etmişlerdir. TÜİK'in verilerine göre, Türkiye'de çok eşli evlilik oranı %2'dir (Oto, Özkan, ve Altındağ 2005). Araştırma sonuçlarına baktığımızda, Batman'da çok eşli evlilik oranının Türkiye ortalamasının 3 katından fazla olduğu görülmektedir. Çok eşliliğin yaygın olmasının; eğitim seviyesinin düşük olması, dinsel ve kültürel zorunluluk, kısırlık, erkek çocuk doğuramama gibi nedenlerden kaynaklandığını söyleyebiliriz. Bunun yanı sıra, birden fazla eş sahibi olan erkeklerin diğer eşler için sadece imam nikahı yaptığı da bilinmektedir. Bu nedenle birden fazla eş sayısını ve imam nikahı konusunu bir diğerinden ayırıp düşünmek olanaksızdır. Sadece erkeklerin tasarrufunda olan bu arazi durum kadınların ve çocukların dezavantajlı bireyler olarak yaşamlarını sürdürmelerine neden olmaktadır.

3.2. Ailenin Büyüklüğü

Son on yılda Türkiye'nin nüfusu yaklaşık 1,2 kat artış göstermiştir (TÜİK, 2000). Aynı dönemde, Batman ilinin nüfusu 1,3 kat artış göstermiş ve 2000 yılında 456734'e yükselmiştir.(TÜİK 2000, genel Nüfus Sayımı Verileri). Bu değişikliğin 1990'lı yıllarda bölgede yaşanan iç göçten kaynaklandığını da söyleyebiliriz. Ancak Türkiye nüfus artışına paralel olarak nüfusun artmasına rağmen, hanehalkı büyüklüğüne bakıldığında, geçmiş yıllara nazaran Batman'da herhangi bir değişiklik olmadığı görülmektedir. 2000 yılında Batman'ın ortalama hane halkı büyüklüğü 7,6 olarak tespit edilmiştir (TÜİK, 2000).

Araştırmadan elde edilen veriler değerlendirildiğinde ise Batman'da hane başına ortalama 7,2 kişi düştüğü bulunmuştur ki bu oran genel istatistik verileriyle paralellik göstermektedir. Öte yandan, Türkiye'deki hanehalkı büyüklüğünün 4,5 kişi olduğu düşünüldüğünde Batman

ilindeki hanehalkı büyüklüğünün, Türkiye hanehalkı büyüklüğünün üzerinde olduğu görülmektedir. Hane başına düşen kişi sayısının yüksek olması, Batman'da yaşayan insanların daha çok geniş aile biçiminde organize olduğunu göstermektedir. Bu durum aile dayanışması yoluyla yaşamlarını idame ettirme ve sorunlarının üstesinden gelme girişimi olarak değerlendirilebilir. Böylece, ekonomik koşulların hane halkı biçimi üzerinde çeşitli şekillerde ve yollarda bir etki yarattığını söylemek yanlış olmayacaktır. Bu konudaki ayrıntılı değerlendirmeler izleyen bölümlerde yeniden ele alınacaktır.

3.3. Yaşanılan Hanenin Özellikleri

Bu bölümde üç ana konuya değinilecektir. Bunlardan ilki araştırmaya katılan bireylerin yaşadığı hanenin özellikleridir. Bu alt bölümde, yaşanılan konutun tipi, oda sayısı, mülkiyet durumu, kira miktarı gibi özelliklere ait bulgular sunulacaktır. İkinci alt bölümde, hanenin alt yapısı başlığı ile kanalizasyon, elektrik tesisatı, ayrı mutfak, banyo, tuvalet gibi yaşanılan konutun altyapısına ait kimi özelliklere değinilecektir. Üçüncü ve son alt bölümde ise konutun içinde sahip olunan eşya varlığı incelenecektir. Böylece, araştırmaya katılan bireylerin içinde yaşadıkları en yakın çevrenin sosyoekonomik durumu değerlendirilecektir.

3.3.1. Hanenin özellikleri

Araştırmaya katılan hanelere yaşadıkları konutun mülkiyet durumuyla ilgili bir dizi soru yöneltilmiştir. Bunlardan ilki yaşadıkları konut için herhangi bir ücret ödeyip ödemediklerini tespit etmek üzere sorulmuştur. Böylece, kiracı ve ev sahipliği durumu anlaşılmaya çalışılmaktadır.

2000 yılı Genel Nüfus Sayımı verilerine göre, Batman il genelinde hane halklarının %72'si kendi evinde oturmaktadır. Oturduğu konuta sahip olan hane halklarının oranı yerleşim yerlerine göre farklılık göstermektedir. Kendi evinde oturan hane halklarının oranı il merkezinde %63, ilçe merkezlerinde %67 iken, köylerde bu oran %90'a yükselmektedir. Kiracı olan hane halklarının oranı da yerleşim yerlerine göre farklılık göstermektedir. İl merkezinde kiracıların oranı %31 ile en yüksek düzeye sahip iken, köylerde bu oran %4'tür (TÜİK, 2000).

Tablo 7: Yaşanılan Konutun Mülkiyet Durumu

Mülkiyet Durumu	Sayı	Yüzde
Kira	965	31,5
Kendisine ait değil ama herhangi bir ücret ödemiyor	440	14,4
Kendi Evi	1655	54,1
Toplam	3060	100,0

Yukarıdaki tablo araştırmaya katılan hanelerin yaşadıkları konutların mülkiyet durumuna dair genel bir bilgi vermektedir. Bu tabloya göre, araştırmaya katılan hanelerin %54,1'i kendi evlerinde oturmaktadır. Bunun yanı sıra, hanelerin %31,5'i kirada otururken, % 14'ü ise herhangi bir ücret ya da kira ödemeksizin konutlarda oturmaktadır. Kirada oturanların ortalama kirada oturma süresi de 8 yıl olarak tespit edilmiştir.

Bu sonuçları Batman geneliyle karşılaştırdığımızda kendi evinde oturanların oranının oldukça düşük olduğu görülmektedir. Yukarıda değinildiği üzere, 2000 yılı Genel Nüfus Sayımı Sonuçlarına göre il genelinde yaşayanların %72'si kendi evinde otururken, bu oran il merkezinde %63 olarak ortaya çıkmakta ancak Batman Sosyoekonomik Durum Araştırması'na katılan hanelerde ise %54,1'e kadar düşmektedir. Bu veriler ilerleyen bölümlerde ayrıntılı olarak üzerinde durulacak olan yoksulluk konusunda ipucu verir niteliktedir. İçinde yaşanılan konutun bireylere ait olduğunu gösteren resmi belge konutun tapusudur. Her ne kadar bireylerin %54,1'i yaşadıkları konutun kendi evleri olduğunu belirtse de kendilerine sahipliğe ait belgenin, yani yaşadıkları konutun tapusunun olup olmadığı sorusu yöneltilmiştir. Bu soruya verilen yanıtlar aşağıdaki tabloda değerlendirilmektedir.

Tablo 8: Konutun Mülkiyet Durumu ve Sahiplik Durumu

Mülkiyet Durumu		Sahiplik Durumu (Konutun tapusu var mı?)			Toplam
		Evet	Hayır	Belediye Senedi	
Kira	Sayı	220	226	519	965
	%	22,8%	23,4%	53,8%	100,0%
Kendisine ait değil ama herhangi bir ücret ödemiyor	Sayı	129	97	214	440
	%	29,3%	22,0%	48,6%	100,0%
Kendi Evi	Sayı	478	325	852	1655
	%	28,9%	19,6%	51,5%	100,0%
Toplam	Sayı	827	648	1585	3060
	%	27,0%	21,2%	51,8%	100,0%

Araştırmaya katılan hanelerin sadece %27'si yaşadıkları konutun tapusu olduğunu bildirmişlerdir. Kirada oturduklarını söyleyen hanelerde bu oran %22,8, kendi evi olduğunu söyleyenlerde ise %28,9'dur. Aynı zamanda kendi evinde oturduklarını belirten hanelerin sadece %19,6'sı yaşadıkları konutun tapusu olduğunu belirtmektedirler. Haneler çoğunlukla belediye senedine sahiptirler. Konutların %51,8'inin belediye senedi bulunmaktadır. Böylece her on haneden ancak üç tanesi yaşadıkları konutun resmi olarak sahiplik belgesi olan tapusunun olduğunu bildirmektedir. Bu durum, yaşanan alanın henüz yeterince planlanmış ve düzenlenmiş bir alan olmadığına bir emaresi olarak görülebilir.

Aşağıdaki tabloda, yaşanan konutun tipi sorgulanmaktadır. Yaşanılan konutun tipi yaşam alanının genel karakterini göstermesi bakımından önem taşımaktadır. Bilhassa köyden kente göçün yoğun olarak yaşandığı durumlarda insanlar çoğunlukla acele yapılmış, altyapısı eksik, yaşam alanı kısıtlı mekanlarda yerleşme eğilimi sergilerler. Bu eğilimleri konut bazında anlamak bakımından aşağıda sunulan veriler önem taşımaktadır.

Tablo 9: Yaşanılan Konut Tipi

Konutun Tipi	Sayı	Yüzde
Gecekondu	174	5,7
Müstakil ev	2793	91,3
Apartman Dairesi	91	3,0
Lojman	2	0,1
Toplam	3060	100,0

Araştırmanın yapıldığı yörenin konut tipine bakıldığında, hanelerin %91,3'ünün müstakil evlerde oturdukları tespit edilmiştir. Bunun yanında yaşadıkları konutun gecekondu olduğunu belirtenlerin oranı %5,7; apartman dairesi olduğunu belirtenlerin oranı ise %3'tür. İki aile ise lojmanda yaşamaktadırlar. Bu bilgiler insanların daha çok kırsal alanda olduğu üzere müstakil evlerde yaşadığı bilgisini vermektedir. Ancak, yaşam alanını değerlendirmek için yeterli değildir. Bunun nedeni, yaşanan konutun tipinin yanı sıra sahip olduğu oda sayısının da önem taşımasıdır. Daha önce belirtildiği gibi, araştırmaya katılan hanelerde ortalama hane büyüklüğü 7,2 kişi olarak tespit edilmişti. İçinde yaşanan hanelerin hanedeki tüm bireylere yetecek yaşam alanını sunması kritik bir durumdur ve refahın bir göstergesi olarak önem kazanmaktadır. Aşağıdaki tabloyu bu bağlamda okumak mümkün olacaktır.

Tablo 10: Yaşanılan Konutta Bulunan Oda Sayısı

Hane sayısı	3060
Ortalama oda sayısı	2,70
Minimum oda sayısı	1
Maksimum oda sayısı	8

Araştırmaya katılan bireylerin yaşadığı konutların ortalama oda sayısı 2,7'dir. Hanede yaşayan ortalama kişi sayısının 7,2 olduğu göz önüne alındığında bu ortalamanın oldukça yetersiz olduğu anlaşılmaktadır. İdeal olan hanede yaşayan her bireye ayrı bir yaşam alanı sunmaktır. Ne var ki, yetersiz yaşam alanı aynı zamanda yoksulluğun da bir emaresi olarak okunabilir.

3.3.2. Hanenin altyapısı

Bu bölümde özel olarak yaşam alanına ait alt yapı durumu incelenecektir. İnsanların yaşadıkları mekanların yeterli düzeyde alt yapısının olması modern kent yaşamının bir özelliği olarak değerlendirilmektedir. Yaşanılan konutlardaki alt yapı eksikliği yoksulluğun bir göstergesi olarak ortaya çıkmakta ve eğitimden sağlığa kadar birçok alanı etkileyen bir unsur olarak anlam kazanmaktadır. Bu bağlamda, aşağıda araştırmanın yürütüldüğü hanelerin yaşadıkları alandaki altyapı durumunu öğrenmek üzere bir dizi soruya verilen yanıtlar sergilenmektedir.

Tablo 11: Yaşanılan Alanın Alt Yapısı

Alt Yapı	Durumu	Sayı	Yüzde
Banyo	Yok	21	0,7
	Var	3039	99,3
Mutfak	Yok	59	1,9
	Var	3001	98,1
Tuvalet	Yok	25	0,8
	Var	3035	99,2
Kanalizasyon	Yok	143	4,7
	Var	2917	95,3
Elektrik tesisatı	Yok	8	0,3
	Var	3052	99,7
Su tesisatı	Yok	36	1,2
	Var	3024	98,8
Telefon tesisatı	Yok	2076	67,8
	Var	984	32,2
Internet	Yok	2994	97,8
	Var	66	2,2

Araştırmaya katılan hanelerin yaşadıkları konutun ve çevrenin alt yapısına ait bir dizi soruya verdikleri yanıtlar yukarıdaki tabloda görülebilir. Buna göre, konutların %99,3'ünde banyo, %98,1'inde mutfak, %99,2'sinde tuvalet, %95,3'ünde kanalizasyon, %99,7'sinde elektrik tesisatı, %98,8'inde su tesisatı bulunmaktadır. Bu anlamda, araştırmanın sürdürüldüğü mahallelerin ve konutların büyük oranda yukarıda sayılan alt yapı özelliklerine sahip olduğu söylenebilir. Ne var ki, hanelerin yaşadığı konutların ancak %32'sinde telefon ve sadece %2,2'sinde internet imkanı bulunmaktadır.

2000 genel nüfus sayımına göre Batman il merkezinde yaşayan hane halklarının %87'sinin konutunun içinde tuvaleti varken, ilçe merkezinde bu oran %82'dir. Köylerde ise hane halklarının %29'u tuvaleti içinde bulunan konutlarda yaşamaktadır (TÜİK, 2000). Bu doğrultuda, konutun sahip olduğu banyonun ve tuvaletin konutun içinde olması modern kent yaşamının önemli bir göstergedir. Araştırmaya katılan hanelerin %10'unda banyo haneden ayrı ve %21,3'ünde ise tuvalet haneden ayrı bir yerde bulunmaktadır. Bu verileri hep bir arada düşündüğümüzde, araştırmanın yapıldığı mahallelerde modern yaşamın gereği olacak biçimde henüz alt yapının tamamlanmadığını söylemek yanlış olmayacaktır.

3.3.3. Hanenin sahiplik durumu

Araştırmaya katılan hanelerin yaşadıkları konutun özellikleri ve altyapısının yanında hanenin içindeki eşya varlığı bilgisi burada önemli başka bir noktayı oluşturur. Bu bilginin araştırmacılar açısından önemi hanenin yapısal özellikleri gibi, eşya bakımından sahip olduğu değerlerin de hanede yaşayan bireylerin refah seviyesine dair önemli ipuçları vermesidir. Yaşadıkları çevrenin özelliklerini değerlendirirken bireylerin refah seviyelerini konuttaki eşya varlığından öğrenebilmek mümkün olmaktadır. Bu anlamda, televizyon, buzdolabı, fırın gibi eşyalar bireylerin yaşam alanları içinde var olması beklenen değerlerin en temel olanlarıdır.

Aşağıda bu bağlamda yapılan değerlendirmelere yer verilmiştir.

Tablo 12: Hanedeki Eşya Sahipliği

Eşya	Sahiplik Durumu	Sayı	Yüzde
Televizyon	Yok	158	5,2
	Var	2902	94,8
Buzdolabı	Yok	304	9,9
	Var	2756	90,1
Fırın	Yok	1821	59,5
	Var	1239	40,5
Çamaşır makinesi	Yok	824	26,9
	Var	2236	73,1
Bulaşık makinesi	Yok	3006	98,2
	Var	54	1,8
Bilgisayar	Yok	2963	96,8
	Var	97	3,2
Klima	Yok	2613	85,4
	Var	447	14,6

Yukarıdaki tabloda hanenin sahip olduğu eşyaların listesi verilmiştir. Kimi eşyalar genel olarak refah göstergesi olarak anlaşılrsa da, buzdolabı, çamaşır makinesi gibi kimi eşyalar refah göstergesi olmanın yanında ev içinde yoğun olarak çalışan kadınların ve kız çocuklarının hayatını kolaylaştırma işlevi görmesi bakımından da önemlidir. Böylece kadınlar evdeki tüm bireylerin yükünü taşıırken hem çalışma koşullarını bir nebze hafifletmiş olabilecekler hem kendileri için ayırabilecek zamanı da bulabileceklerdir. Bu gözle bakıldığında, hanelerin neredeyse tamamında (%94,8'inde) televizyon varken sadece %73,1'inde çamaşır makinesi ve %40,5'inde fırın bulunmaktadır. Bulaşık makinesi sahipliği ise %1,8 düzeyindedir. Açık ki bu eşyaların hanede var olabilmesinin bir başka koşulu da ev içinde bulunması gereken su tesisatıdır. Kırsal alanda bazı durumlarda hanenin maddi gücü olmasına karşın konutta su tesisatı olmadığı için bu eşyaların sahipliği söz konusu olamamaktadır. Ancak Batman'da yürütülen araştırmada, yukarıda da değinildiği üzere, hanelerin %98,8'inde konut içinde su tesisatı bulunmaktadır. Bu nedenle, eşyalara sahip olmama durumu bir tercih olmaktan öte hanenin refah düzeyinin düşüklüğünün bir göstergesi olarak okunmalıdır.

3.4. Gelir

Gelir yoksulluğu, yaşamı sürdürmek ya da asgari yaşam düzeyini karşılamak için birey ya da hane halkının ihtiyaç duyduğu temel gereksinimlerin karşılanabilmesi açısından yeterli miktarda gelirin elde edilememesi durumu olarak tanımlanabilir (Hablemitoğlu, 2003). Türkiye İstatistik Kurumu'nun (TÜİK) yaptığı araştırmaya göre, 2007 yılında Türkiye'de

fertlerin yaklaşık %0,54'ü temel gıda harcamalarını karşılamaktan yoksun olarak açlık sınırının altında ve %18,56'sı ise gıda ve gıda dışı harcamaları içeren yoksulluk sınırının altında yaşamaktadır (Radikal Gazetesi, 06.Aralık.2008). TÜİK 2007 yılı için, 4 kişilik hanenin aylık açlık sınırını 237 TL, aylık yoksulluk sınırını ise 619 TL olarak tespit etmektedir (Radikal Gazetesi, 06.Aralık.2008). Bu bilgiler ışığında Batman'da sürdürülen araştırma neticesinde elde edilen veriler aşağıda değerlendirilmektedir.

Tablo 13: Hanenin Ortalama Net Aylık Geliri (TL)

Hane Sayısı	Geliri olan	3018
	Geliri olmayan	42
Ortalama		364
Ortanca		300
Mod		300
Standart sapma		239
Minimum gelir		15
Maksimum gelir		2500
Toplam gelir		1098155

Araştırmaya katılan tüm hanelere aylık net gelirleri sorulmuştur. Burada “aylık net gelir” ile kast edilen haneye giren toplam aylık gelirdir. Hanelerden 42'si herhangi biçimde hanenin bir geliri olmadığını belirtmişlerdir. Bir biçimde geliri olan 3018 hanenin haneye giren aylık toplam gelirleri 15 TL ile 2500 TL arasında değişmektedir. Ortalama gelir düzeyi hane başına aylık 364 TL'ye karşılık gelmektedir. Yukarıda bahsedilen TÜİK'in 2007 yılında yaptığı araştırmaya göre 4 kişilik bir hanenin aylık açlık sınırının 237 TL, aylık yoksulluk sınırının ise 619 TL olduğunu düşünüldüğünde ve araştırmaya katılan hanelerde ortalama 7,2 kişinin yaşadığı dikkate alındığında, hanelerin açlık sınırının da altında yaşam koşulları sürdürdüğü sonucunu çıkarmak yanlış olmayacaktır.

Basit bir hesap yapıldığında TÜİK'in 2007 yılı verilerine göre, yani devletin resmi rakamlarına göre, 4 kişilik bir hane için 237 TL olan açlık ve 619 TL olan yoksulluk sınırının, 7 kişilik bir hane için sırasıyla 414 TL ve 1083 TL olduğu tespit edilebilir. Bu durumda karşılaştırma yapmak daha rahat olacaktır. Batman Sosyoekonomik Durum Araştırması'na katılan hanelerin yoksulluk sınırında yaşamaları için minimum aylık 1083 TL'ye ihtiyaçları vardır. Oysa bu hanelerin aylık ellerine geçen ortalama gelir net 364 TL'dir. Bu TÜİK tarafından öngörülen açlık sınırının da altındadır. Yoksulluk göstergelerinin en belirgin olanı düşük gelirdir ve hane halkı büyüklüğü arttıkça yoksulluk riski de artış göstermektedir. Bunların yanında; yetersiz beslenme, sürekli sağlık bozukluğu, eğitim olanaklarına

ulaşamama, kötü barınma koşulları, evsizlik, işsizlik ya da eksik istihdam, sosyal ve hukuki hizmetlere erişimden yoksunluk da diğer yoksulluk göstergeleridir.

Yoksulluğun sosyal boyutları olduğu gibi psikolojik boyutları da vardır. Bunlardan en önemlileri kişinin yaşamını ve geleceğini kontrol edememesi, mutsuzluk, yoksunluk utancı, güvensizlik, sıkıntı ve öz saygı yitimi gibi psikolojik sorunlardır (Hablemitoğlu, 2003).

Bunlara ek olarak aşağıdaki tabloda gelir aralıklarına göre hanelerin dağılımları gösterilmektedir.

Tablo 14: Hanenin Net Aylık Geliri (kategorik)

Gelir Aralığı (TL)	Sayı	Yüzde	Toplamlı Yüzde	
0	42	1,4	1,4	
250 ve altı	1190	38,9	40,3	
251 – 400	854	27,9	68,2	
401 – 600	641	20,9	89,1	Açlık sınırı
601 - 750	151	4,9	94,1	
751 - 1000	118	3,9	97,9	
1001 - 1250	37	1,2	99,1	Yoksulluk sınırı
1251 - 1500	11	0,4	99,5	
1501 ve üzeri	16	0,5	100,0	
Total	3060	100,0		

Bir topluluğa ait yoksulluğun irdelenmesinde ilk hareket noktası, o toplum için geçerli olan bir yoksulluk sınırının tespitinden başlamaktadır. Bu araştırmada da aynı hareket noktasından yola çıkılmış ve Türkiye için yoksulluk sınırı temel alınmıştır. Araştırma sonuçlarından yola çıkarak, hanelerin gelir aralığına bakıldığında, %38,9'unun 250 TL ve altı dilimde, %27,9'unun 251–400 TL diliminde, %20,9'unun ise 401–600 TL diliminde, %4,9'unun 601-750 TL diliminde ve %3,9'unun 751-1000 TL diliminde bulunduğunu görülmektedir. Bu verilere göre, Batman'da hanelerin %68,2'si açlık sınırı olan 414 TL'nin ve %97,9'u yoksulluk sınırı olan 1083 TL'nin altında gelir elde etmektedirler.

Türkiye'deki yoksulluk ve açlık sınırı düşünüldüğünde, adaletsiz gelir dağılımının ve bunun ortaya çıkardığı yoksulluğun boyutlarını tahmin etmek zor değildir. Açık ki, yoksulluğu sadece açlık ya da yeterince beslenebilecek gıdaya sahip olamama şeklinde tanımlamak eksik olacaktır çünkü insan sadece yemek ihtiyacı olan bir varlık değildir. Başta gıda olmak üzere

giyim, barınma, eğitim, sağlık, altyapı, kültür ve buna benzer ihtiyaçları olan bir varlıktır. Dolayısıyla insan ihtiyaçlarının “yeterince” karşılanıp karşılanmadığı sorunun özünü teşkil etmektedir. Bu bilgilerden yola çıkarak, araştırmanın yapıldığı mahallelerde yaşayan insanların, sahip oldukları ortalama aylık gelire, değil giyim, barınma, eğitim, sağlık gibi ihtiyaçlarını karşılamak, günlük temel gıda gereksinimlerini bile karşılayamadıkları dikkat çekicidir.

Araştırmaya katılan hanelere ilk sırada hangi ihtiyaçlarını karşılamakta güçlük çektikleri de sorulmuştur. Aşağıdaki tablo bu konuda verilen yanıtları göstermektedir.

Tablo15: İlk Sırada Hangi İhtiyaçlarınızı Karşılamakta Güçlük Çekiyorunuz?

İhtiyaçlar	Sayı	Yüzde	Geçerli Yüzde
Gıda	1543	50,4	53,3
Giyim	140	4,6	4,8
Kira	292	9,5	10,1
Sağlık	167	5,5	5,8
Yakacak	251	8,2	8,7
Eğitim	144	4,7	5,0
Sıcak yemek	15	0,5	0,5
Ev eşyası	343	11,2	11,8
Ara Toplam	2895	94,6	100,0
Güçlük çekmiyorum	165	5,4	
Toplam	3060	100,0	

Yukarıdaki tabloda hanelerin ilk sırada karşılamakta güçlük çektikleri ihtiyaçlarının neler olduğu sorusuna verdikleri yanıtlar yer almaktadır. Araştırmaya katılan hanelerin %5,4’ü temel ihtiyaçlarını karşılamakta herhangi bir biçimde güçlük çekmediklerini belirtmektedirler. Bunların yanında hanelerin %94,6’sı temel ihtiyaçları karşılamakta güçlük çektiklerini belirtmişlerdir.

Türkiye genelinde hane halklarının yaptığı tüketim amaçlı harcamalar içinde en yüksek payı % 28,4 oranıyla konut ve kira harcamaları almaktadır. Türkiye genelinde hanehalkı başına aylık ortalama tüketim harcaması ise 1319 TL’dir ve bu rakam kentsel alanlarda 1494 TL, kırsal alanlarda ise ortalama 998 TL olarak tespit edilmiştir (TÜİK, 2007).

Batman Sosyoekonomik Durum Araştırması'na katılan hanelerin bu konudaki durumunu Türkiye geneli ile karşılaştırdığımızda çarpıcı sonuçlar ortaya çıkmaktadır. Temel ihtiyaçlarını karşılamakta zorluk çektiğini söyleyen hanelerin yarısından fazlası (%53,3'ü) karşılamakta güçlük çektikleri ihtiyaç olarak ilk sırada gıda ihtiyaçlarını belirtmektedirler. Bu Türkiye genelindeki ortalama harcama yapılan ihtiyaçlarla karşılaştırıldığında oldukça ciddi bir rakam olarak karşımıza çıkmaktadır.

Batman'da hanelerin yarıdan fazlasının en temel insan ihtiyacı olan gıda ihtiyacını karşılamakta zorluk çektiği görülmektedir. Bunun dışında karşılamakta zorluk çekilen ihtiyaçlar muhtelifdir. Ev eşyasını karşılamayanların oranı %11,8; kira harcamasını karşılamayanların oranı %10,1; yakacak ihtiyacını karşılamayanların oranı %8,7; sağlık ihtiyacını karşılamayanların oranı %5,8; eğitim harcamalarını karşılamayanların oranı %5; giyim ihtiyacını karşılamayanların oranı ise %4,8'dir. Bu ve yukarıdaki diğer veriler Batman'da araştırmanın yürütüldüğü mahallelerde yaşanan yoksulluğun ne denli yoğun olarak yaşandığını göstermektedir. Temel ihtiyaçların dahi karşılanamaz düzeyde olması, bize sosyal devletin sadece söylemsel olarak var olduğunu ve insanların yoksullukla kendi başlarına mücadele etmek zorunda bırakıldığını göstermektedir.

Bireyler masrafları azaltıp haneye giren geliri artırmak üzere kentte daha çok geniş aile olarak yaşamakta ve yoksullukla mücadele etmek için bunu bir dizi stratejinin ilk adımı olarak gerçekleştirmektedirler. Zira TÜİK'in 2007 yılında yaptığı yoksulluk araştırması da bunu gösterir niteliktedir; bu araştırma sonuçlarına göre Türkiye'de yoksulluk oranının çocuksuz çekirdek ailelerde en düşük ve geniş ailelerde ise en yüksek oranda olduğu görülmektedir. Dahası politika üretenler ve uygulayanlar bu veriler neticesinde, yoksulluğu, sosyal refah devletinin eksikliğinin sonucu olarak değil daha ziyade ve bir çırpıda ataerkil aile yapısının bir kabahati olarak okunmaktadırlar. Sırf Türkiye'de de değil, fakat post-fordizm sonrası toplumlarda, sosyal refah devleti neo-liberalist politikalar sonucu büyük bir darbe almış ve basitçe retorikleşmiştir (Arun, 2008b). Oysa yoksul bireyler kendi başlarına yoksullukla mücadele etmeye terk edilmiş ve bunun neticesinde tutunma stratejileri geliştirmek zorunda kalmışlardır. Modernizm öncesi siyasal-toplumsal yapıların hala çözülmemiş olması basitçe bir kültürel tercih olmaktan öte bireyleri için bir tutunma stratejisi olarak anlam kazanmaktadır. Araştırma neticesinde Batman'da sürdürülmesi muhtemel sosyal çalışmalarda bilhassa bu hususa dikkat edilmelidir.

3.5. Hanehalkı Varlıkları

Gelir durumuyla bağlantılı olacak biçimde hanenin sahip olduğu varlıkların ortaya konması da önem taşımaktadır. Kimi zaman hanenin mal varlığı olsa da varlığın kimi sosyal ve hukuki nedenlerden dolayı kullanılamaması, ailenin diğer kuşaklarına aktarılamaması dolayısıyla mal varlığı üzerinden herhangi bir fayda sağlanamaması sosyoekonomik ortamın nasıl organize olduğu konusunda araştırmacılara bilgi vermektedir. İçinde yaşanan sosyoekonomik durumun tespiti bilhassa, burada olduğu gibi, yoksulluğa çareler arayan araştırmaların da hedeflerinden birisidir. Bu hedefi gözeterek içinde yaşanan sosyoekonomik durumu anlamak üzere aşağıda araştırmaya katılan hanelerin varlıkları değerlendirilecektir.

Tablo 16: Sahiplik Durumu

Sahiplik durumu	Sayı	Yüzde
Herhangi bir mal varlığı yok	1256	41,0
En az bir mal varlığı var (ev, araba, arsa, tarla vs)	1804	59,0
Toplam	3060	100,0

Yukarıda yer alan tabloya göre hanelerin %41'inin herhangi bir mal varlığı bulunmamaktadır. Bununla birlikte hane reislerinin %59'u en az bir mal varlığına sahip olduklarını bildirmişlerdir. Araştırmaya katılan bireylere ayrıntılı olarak sahip oldukları mal varlıklarının neler olduğu sorusu yöneltilmiştir. Sonuçları ayrıntılı olarak değerlendiren tablo aşağıda yer almaktadır.

Tablo 17: Ayrıntılı Sahiplik Durumu

Varlık	Sahiplik durumu	Sayı	Yüzde
Ev	Yok	1376	45,0
	Var	1684	55,0
Otomobil	Yok	2957	96,6
	Var	103	3,4
Kamyon veya Kamyonet	Yok	3024	98,8
	Var	36	1,2
Arsa	Yok	2901	94,8
	Var	159	5,2
Tarla veya Arazi	Yok	2953	96,5
	Var	107	3,5
Besi hayvanı	Yok	2941	96,1
	Var	119	3,9
Motosiklet	Yok	3011	98,4
	Var	49	1,6
Dükkan	Yok	2975	97,2
	Var	85	2,8

Araştırmaya katılan hane reislerinin ayrıntılı sahiplik durumlarını öğrenmek üzere sorulan sorular ve yanıtları yukarıdaki tabloda yansıtılmaktadır. Buna göre hanelerin %55'i bir eve sahipken, %45'i bir eve sahip olmadıklarını ifade etmişlerdir. Bunun dışında, hanelerin %3,4'ü otomobil; %1,2'si kamyon veya kamyonet; %5,2'si arsa; %3,5'i tarla veya arazi; %3,9'u besi hayvanı; %1,6'sı motosiklet ve %2,8'i dükkan sahibidir.

Yukarıdaki tablodan da görülebileceği üzere, araştırmaya katılan hanelerde en yaygın sahip olunan varlığın ev olduğu tespit edilmiştir. Buradan hareketle, araştırmaya katılan bireylere yaşadığı konutun mülkiyet durumu sorulmaktadır. Böylece sahip olduğu evin halen oturduğu ev olup olmadığına yönelik bilgi derlenmeye çalışılmıştır.

Tablo 18: Yaşanılan Konutun Mülkiyet Durumu

Mülkiyet Durumu	Sayı	Yüzde
Kira	965	31,5
Kendisine ait değil ama herhangi bir ücret ödemiyor	440	14,4
Kendi Evi	1655	54,1
Toplam	3060	100,0

Hane reislerinin oturdukları konutların mülkiyet durumlarına bakıldığında %54,1'inin kendilerine ait evlerde yaşadıkları görülmektedir. Bunun yanı sıra hanelerin %14,4'ünün oturdukları konutlar için herhangi bir kira ya da ücret ödemedikleri tespit edilmiştir. Ancak katılımcıların %31,5'i kirada oturduklarını bildirmişlerdir. Sonuçlar yukarıda verilen sahiplik verileriyle karşılaştırdığımızda birbiriyle tutarlı bilgiler içermektedir. Biraz önce de belirtildiği gibi, araştırmaya katılan hanelerde en fazla ev sahipliği (hanelerin %55'i) yaygındır ve kendi evinde oturanların oranının da benzer olması insanların ancak oturdukları eve sahip olduklarını gösterir niteliktedir.

Sahiplik durumunu gelir durumuyla karşılaştırdığımızda beklenildiği üzere herhangi bir mal varlığı olan hanelerin daha fazla hane gelirine sahip oldukları görülmektedir.

Tablo 19: Gelir Durumu ve Sahiplik

Sahiplik Durumu	Sayı	Ortalama gelir (TL)
Herhangi bir mal varlığı yok	1234	319,26
En az bir mal varlığı var (ev, araba, arsa, tarla vs)	1784	394,72

Yukarıdaki tabloda hanelerin mal varlığıyla aylık ortalama hane gelirleri karşılaştırılmaktadır. Herhangi bir mal varlığı olmayan hanelerin ortalama aylık geliri 319 TL en az bir mal varlığı olan hane reislerinin ortalama aylık gelirinin ise 394 TL olduğu görülmektedir. Bu bilgilere göre en az bir mal varlığı olan hanelerin ortalama aylık gelirinin daha fazla olduğu söylenebilir. Yine de ister en az bir mal varlığı olsun isterse herhangi bir mal varlığı olmasın iki grubun da aylık ortalama gelirlerinin açlık sınırının altında olduğu görülmektedir. Aradaki fark istatistiksel olarak anlamlı olsa da, insanların gündelik yaşantıları itibariyle yoksullukla başa çıkmak üzere organize olmaları için yeterli bir düzeyi oluşturmamaktadır.

3.6. İşgücü ve İstihdam

Batman ilinde işgücüne katılma oranı 1990–2000 döneminde azalma eğilimi göstermektedir. Bu dönemde erkek ve kadın nüfusun işgücüne katılma oranlarındaki azalma yaklaşık aynı düzeydedir. Ancak Türkiye genelinde olduğu üzere erkek nüfusun iş gücüne katılma oranı yıllar itibariyle azalma eğilimi gösterse de hala kadın nüfusun işgücüne katılma oranından yüksektir. 1990 yılında erkeklerin işgücüne katılma oranları %79 iken, 2000 yılında %62'ye düşmüştür. Buna karşılık aynı dönemde kadınlarda işgücüne katılma oranı %44'ten %33'e düşmüştür (TÜİK,2000). Aşağıdaki tabloda araştırmaya katılan hane reislerinin iş durumlarına göre dağılımları gösterilmektedir.

Tablo 20: Hane Reislerinin İş Durumu

İş Durumu	Sayı	Yüzde	Geçerli Yüzde
Çiftçi	58	1,9	2,6
Vasıfsız işçi	1428	46,7	64,7
Vasıflı işçi	362	11,8	16,4
Esnaf-Tüccar	187	6,1	8,5
Özel Sektör çalışanı	56	1,8	2,5
Kamu çalışanı	71	2,3	3,2
Diğer	46	1,5	2,1
Ara Toplam	2208	72,2	100,0
İşsiz	728	23,8	
Emekli	121	4,0	
Yanıtsız	3	,1	
Toplam	3060	100,0	

Türkiye genelinde işsiz sayısı 2008 yılında geçen yılın aynı dönemine göre 202 bin kişi artarak 2 milyon 353 bin kişiye yükselmiştir. İşsizlik oranı ise 0,6 puanlık artış ile %9,4 seviyesinde gerçekleşmiştir. Kentsel yerlerde işsizlik oranı 0,7 puanlık artışla %11,9, kırsal yerlerde ise 0,2 puanlık artışla %5,6 olmuştur (TÜİK, 2008). 2000 yılında yapılan genel nüfus sayımı sonuçlarına göre, Batman ilindeki işsizlik oranı %17'dir. Araştırmanın yapıldığı bölgeye bakıldığında, oranların Türkiye ortalamasının üzerinde olduğu göze çarpmaktadır. Araştırmaya katılan hanelerdeki hane reislerinin %23,8'i işsiz olduklarını belirtmişlerdir. Halen iş sahibi olduklarını belirten hane reislerinin iş durumlarına göre dağılımı çeşitlilik gösterse de vasıfsız işçilerin sayısı araştırmaya katılanların yarısından fazladır. Hane reislerinin %64,7'si vasıfsız işçi olarak çalışmaktadırlar. Bununla birlikte, hane reislerinin %16,4'ü vasıflı işçi, %8,5'i esnaf-tüccar, %3,2'si kamu çalışanı, %2,6'sı çiftçi ve %2,5'i özel sektör çalışandır.

Tüm bu verilere ek olarak, yoksulluğun boyutlarını daha yakından takip etmek üzere aşağıdaki tabloda iş durumuna göre haneye giren ortalama gelir dağılımı gösterilmektedir.

Tablo 21: Hane Reisinin İş Durumuna Göre Hanenin Ortalama Net Aylık Geliri

İş Durumu	Sayı	Ortalama (TL)
Kamu çalışanı	70	881,21
Emekli	121	623,03
Özel Sektör çalışanı	56	535,41
Vasıflı işçi	360	454,35
Esnaf-Tüccar	187	443,33
Çiftçi	58	396,90
Diğer	45	380,89
Vasıfsız işçi	1422	308,77
İşsiz	697	294,33
Toplam	3018	363,87

Araştırmaya katılan hane reislerinin iş durumuna göre hanelerin ortalama aylık geliri yukarıdaki tabloda verilmiştir. Buna göre, hane reislerinin iş durumu dağılımı hiyerarşik bir yapı sergilemektedir; en üstte kamu çalışanları ve en altta hane reisi işsiz olan haneler yer almaktadır. Hane reisi kamu çalışanı olan hanelerin ortalama aylık geliri 881 TL'dir. Hane reisi işsiz olanlar ise, en düşük hane gelirine sahiptirler (aylık ortalama 294 YTL). Zaten hem kişi başına hem de hane başına düşen gelire göre gelir düzeyi Türkiye ortalamasının altında kalan yörede, çalışmaya katılan haneler içinde en dezavantajlı konumda bulunanlar iş

durumlarına ve ortalama gelirlerine göre yukarıdaki tabloda ayırt edilebilmektedir. Hanede yaşayan kişi sayısının da ortalama 7 kişi olduğu düşünüldüğünde yukarıdaki rakamlar daha da çarpıcı hale gelmektedir.

Hane reislerinin iş durumlarına göre dağılımlarına toplumsal cinsiyet durumları da eklendiğinde çarpıcı sonuçlar ortaya çıkmaktadır. Aşağıdaki tablo hane reislerinin cinsiyetlerine göre iş durumlarının dağılımını göstermektedir.

Tablo 22: Cinsiyete Göre İş Durumu

Cinsiyet		İş Durumu							Toplam
		Çiftçi	Vasıfsız	Vasıflı	Esnaf Tüccar	Özel Sektör	Kamu Çalışanı	Diğer	
Erkek	Sayı	54	1392	359	186	56	70	42	2159
	%	2,5%	64,5%	16,6%	8,6%	2,6%	3,2%	1,9%	100,0%
Kadın	Sayı	4	36	3	1	0	1	4	49
	%	8,2%	73,5%	6,1%	2,0%	0%	2,0%	8,2%	100,0%
Toplam	Sayı	58	1428	362	187	56	71	46	2208
	%	2,6%	64,7%	16,4%	8,5%	2,5%	3,2%	2,1%	100,0%

2008 TÜİK Hane Halkı İşgücü Araştırmasına göre, Türkiye'deki işsizlerin %69'u erkek nüfusu iken, %31 ise kadın nüfusundan oluşmaktadır. Batman'da yapılan araştırma sonuçlarına göre ise kadınlardaki işsizlik oranı %77,2 ve erkeklerdeki işsizlik oranı %19,0'dur. Bilhassa kadınların işsizlik oranı Türkiye genelinin oldukça üzerindedir. Bununla birlikte, 2000 yılı TÜİK verilerine göre Batman ilinde işgücüne dahil olmayan nüfusun yaklaşık %65'ini kadın nüfusu oluşturmaktadır (TÜİK, 2000). Sadece bu verilere göre değerlendirilse bile kadınların işsizlik oranının çarpıcı biçimde yüksek olduğu açıktır.

İşsizliğin dışında çalışan nüfusa bakıldığında da kadınların aleyhine bir dağılım olduğu görülebilecektir. Yukarıdaki tablo, çalışan nüfusun iş durumu ve cinsiyete göre dağılımlarını yansıtmaktadır. Sonuçlar değerlendirildiğinde, araştırmaya katılan hane reislerinin yarıdan fazlasının (%64,7) vasıfsız işçi olarak çalıştığı görülmektedir ki bu oran vasıfsız işçi olarak çalışmanın Batman'da oldukça yaygın olduğunun bir kanıtı olarak kabul edilebilir. Kadın ve erkek hane reisleri içinde ise vasıfsız çalışma durumuna bakıldığında vasıfsız işçilerin erkeklerde olduğundan daha fazla kadın hane reisleri içinde yaygın olduğu görülebilecektir. Erkeklerin %64,5'i vasıfsız işçi olarak çalışırken, kadınların %73,5'i vasıfsız işçi olarak çalışmaktadır.

Kadın ve erkek arasındaki kadın aleyhine oluşan eşitsizlik en fazla özel sektörde kendisini göstermektedir. Araştırmaya katılan hane reisleri içinde özel sektörde çalışan kadın hane reisi bulunmamaktadır. Kadınların kamusal alana çıkmakta yaşadığı sıkıntılar iş gücüne katılım sırasında da kendini göstermektedir. Böylece, kadınların yoksulluk bağlamındaki eşitsiz konumlarının erkeklere göre daha çarpıcı bir noktada olduğunu söylemek yanlış olmayacaktır. Kadınlar aleyhine oluşan bu tabloya bakıldığında sahip olmadıklarının nitelikleri ikincil toplumsal konumlarının en önemli göstergesidir. Kadınların işgücüne erkeklere nazaran daha az katılabilmeleri ve katıldıklarında da vasıfsız işçiler olarak istihdam edilmeleri yoksullukla mücadelede kadının konumunu gizleyen bir unsur olarak karşımıza çıkmaktadır. Genellikle orta sınıf haneler içinde hanenin finansal kaynaklarının erkeklerin denetiminde olmasına karşın, sınıfsal konumları itibariyle daha aşağıda yer alan hanelerde, haneye giren gelirin de azalmasıyla birlikte, gelirin yönetiminin ve denetiminin kadının eline geçtiği görülmektedir. Bu durumda hane içinde refahın paylaşımında kadınlar kendi ihtiyaçlarını göz ardı edip önceliği hanenin diğer üyelerine ve bilhassa çocuklara vermektedirler. Böylece kadınlar yiyecek ve giyecek ürünlerinin en ucuzunu bulmak için harcadıkları enerji, emek ve zaman ile hane içinde yoksulluğun yükünü diğer hanehalkı üyelerinden farklı yaşayan bireyler olarak karşımıza çıkmaktadırlar (Güneş, 2003).

3.7. Eğitim

Eğitimin insanlar arasındaki ayrımı gidermenin, bir başka deyişle yoksullukla baş etmenin, en etkili araçlarından biri olduğu söylenebilir. Eğitimin bireyin gelişimi için ne kadar önemli bir olgu olduğu herkes tarafından bilinen bir gerçektir. Eğitim bakımından iyi bir geçmişe sahip olma, kişinin toplumsal-sınıfsal konumunu yükselteceği gibi, gelirini de artırabilir ve kişiye toplum içinde girdiği farklı alanlarda saygınlık kazandırır. Bu gün Türkiye'deki önemli tartışmalardan birisi de eğitsel imkanların yetersiz olması nedeniyle ortaya çıkan sıkıntılardır (Arun, 2008a).

Eğitim yoluyla elde edilen farklı kültürel sermayeye sahip bireyler gündelik hayatın hemen her alanında birbiriyle karşılaşmaktadır. Bu karşılaşmalar, politikadan sanata gündelik yaşamın her alanında simgesel-sembolik düzeyde çatışmaların da ortaya çıkmasına neden olmaktadır (Arun, 2008a). Oysa simgesel-sembolik çatışmanın toplumsal yaşamda olumlu yönde sosyo-kültürel pratikleri harekete geçirecek biçimde organize olması için eğitsel açıdan donanımlı bireylere ihtiyaç vardır. Eğitilmiş birey çevresinde kendini bekleyen muhtemel

değişimleri önceden sezebilir ve kendisi için en makbul sosyal hayatı daha kati, kusursuz biçimde elde edebilir (Arun, 2008a). Örneğin TÜİK'in 2006 yılında gerçekleştirdiği yoksulluk araştırmasına göre (TÜİK,2007), okuryazar olmayan bireyler arasında yoksulluk oranı % 33,71 düzeyindeyken, ilkokul mezunlarında bu oran % 14,19; lise ve dengi meslek okulları mezunlarında % 5,2 ve yüksekokul, fakülte ve üstü mezuniyete sahip bireylerde ise % 1,01 düzeyindedir. Eğitim düzeyi arttıkça yoksulluk oranı da düşmektedir. Tüm bu bilgiler ışığında, Batman'da yaşayan bireylerin eğitim düzeyleri incelendiğinde çarpıcı sonuçlar elde edilmektedir.

Tablo 23: Eğitim Seviyesi

Eğitim Düzeyi	Sayı	Yüzde	Geçerli Yüzde	Toplamlı Yüzde
Okuryazar değil	4997	22,6	28,8	28,8
Sadece okuryazar	1890	8,6	10,9	39,7
İlkokul mezunu (5 yıl)	8629	39,2	49,7	89,5
Ortaöğretim mezunu (8 yıl)	1630	7,4	9,4	98,8
Üniversite mezunu	200	0,9	1,2	100,0
Ara Toplam	17346	78,8	100,0	-
Yanıtsız	371	1,7		
Okul Çağında Değil	4308	19,6		
Toplam	22025	100,0		

Yukarıdaki tabloda bulunan bilgiler hanede yaşayan tüm nüfusun (22025 kişi) eğitim düzeylerine göre dağılımını yansıtmaktadır. Bireylerin %19,6'sı henüz okul çağında değildir. Katılımcıların %1,7'sinin ise eğitim düzeyine ilişkin herhangi bir bilgisi bulunmamaktadır. Bu iki kategoriye dışarıda bıraktığımızda, hanede yaşayan bireylerin %78,8'inin eğitim düzeylerine ilişkin veriler geçerli yüzde sütununda görülmektedir. Buna göre, araştırmaya katılan hanelerde yaşayan bireylerin %28,8'i okuryazar değildir. Bireylerin %10,9'u ise sadece okuryazardır ve herhangi bir diploması bulunmamaktadır. Bununla birlikte, bireylerin %49,7'si ilkokul ve %9,4'ü ise ortaöğretim mezunudur. Yüksekokul ve üniversite mezunları ise tüm hanelerde bulunan bireylerin sadece %1,2'sini oluşturmaktadır. Yüksek eğitim düzeyinin bireylerin insanca yaşama koşullarına daha rahat ulaşmalarını sağladığı düşünüldüğünde, birçok sorunla olduğu gibi yoksullukla mücadelede için de eğitimin en önemli enstrümanlardan birisi olduğunu söylemek bu durumda yanlış olmayacaktır.

Türkiye'de eğitim olanağına ulaşma konusundaki engellerden birisi de toplumsal cinsiyettir. Bu bağlamda dezavantajlı bir grup olarak kadınların ve kız çocuklarının eğitim imkanından

yoksun bırakıldığı bilinen bir gerçektir. TÜİK'in verilerine göre Batman ilinde okuma-yazma bilen nüfus oranı 1990 yılında erkek nüfus için %74 ve kadın nüfus için %40 iken, bu oran 2000 yılında erkeklerde %84 kadınlarda ise %57'ye yükselmiştir (TÜİK, 2000). Bu veriler, kadın nüfusun okur-yazarlık oranının erkek nüfusuna göre daha hızlı arttığını gösterse de cinsiyetler arası farklılık devam etmektedir. 2000 yılı verilerine göre ise, Türkiye'de okuma-yazma bilenlerin oranı %87'dir ancak cinsiyetler arasında önemli farklılıklar hala gözlenmektedir. 2000 yılı TÜİK verilerine göre Türkiye genelinde erkeklerin okuryazarlık oranı %94 iken, kadınların okuryazarlık oranı %81'dir (TÜİK, 2000). Bu verilere bakarak gelişme kaydedildiği düşünülse de, 86 yıllık Cumhuriyet projesinin bu noktada başarılı olduğunu söylemek açık ki oldukça naif bir tutum olacaktır. 21. yüzyılda hala okuryazar olmayan nüfusa sahip bir ülke olarak anılmak Türkiye için yeterince sıkıntılı bir duruma işaretler. Bu bağlamda, araştırma sonucu elde edilen veriler aşağıdaki tabloda sergilenmektedir.

Tablo 24: Cinsiyete Göre Eğitim Düzeyleri

Cinsiyet		Eğitim Düzeyi					Toplam
		Okuryazar değil	Sadece okuryazar	İlköğretim mezunu	Ortaöğretim mezunu	Üniversite mezunu	
Erkek	Sayı	1437	1045	4865	1172	179	8698
	%	16,5%	12,0%	55,9%	13,5%	2,1%	100,0%
Kadın	Sayı	3560	845	3762	457	21	8645
	%	41,2%	9,8%	43,5%	5,3%	0,2%	100,0%
Toplam	Sayı	4997	1890	8627	1629	200	17343
	%	28,8%	10,9%	49,7%	9,4%	1,2%	100,0%

Yukarıdaki tablo araştırmaya katılan hanelerde yaşayan ve okul çağında olan bireylerin toplumsal cinsiyetlerine göre eğitim düzeylerini göstermektedir. Bu verilerin de gösterdiği üzere, kadın ve erkekler arasında eğitim düzeyi bakımından ciddi farklılıklar bulunmaktadır. Erkeklerin %16,5'i okuryazar değilken bu oran kadınlarda neredeyse üç kat daha fazladır. Her 100 erkekte 16'sı okuryazar değilken, her 100 kadından 41'i okuma yazma bilmemektedir. Kadın ve erkeklerin ilköğretim mezuniyet oranlarına bakıldığında aradaki fark daha düşüktür; şöyle ki, erkeklerin %55,9'u ve kadınların %43,5'i ilköğretim mezunudur.

Ancak bu durumu bir başarı olarak düşünmek ne kadar mümkündür? Bilindiği üzere, 86 yıllık Cumhuriyet projesinin bu konudaki sıkıntısı, geçtiğimiz yıllarda başlatılan ve halen sürdürülen kimi okuma-yazma kampanyalarıyla aşılmaya çalışılmaktadır. Bu çalışmalar,

sadece sivil toplum kuruluşlarının düzenlediği ve devletin de destek verdiği kampanyalarla sınırlı değildir; 8 yıllık zorunlu eğitim gibi yasal düzenlemelerin de hayata geçirilmesine karşın halen kadınların ve kız çocuklarının eğitim imkanına ulaşamadığı da bilinmektedir. Bu çalışmalar, bireyleri sadece okuryazar ya da sadece ilköğretim mezunu yapmak gibi gayretkeş bir tutumla gerçekleştirildiği için yine de arızalıdır. Bir ülkenin geleceğini tasarlarken 20, 30 ya da 40 yıl sonra sadece ilköğretim mezunu olan kuşakları hayal etmek ve çalışmalarını bu doğrultuda sürdürmek, 21. yüzyılın dünyasında Türkiye'nin nerede yer alacağını şimdiden tahmin etmeyi kolaylaştırmaktadır. Açık ki, hızla gelişen ve değişen bir dünyada sadece zorunlu temel eğitime sahip kuşakların var olduğu bir ülke, o dünyanın kalbinde yer alan ve değişimlere dönüşümlere yön verebilecek bir ülke olamayacaktır. Cumhuriyet projesinin amacı sadece ilköğretim mezunu olan kuşaklar yetiştirmek değildir ve olmamalıdır. Kültürel eşitsizlik en az ekonomik eşitsizlik kadar önemsenmesi gereken ve en az onun kadar çare aranması gereken bir konudur. Eşitsiz dağılımı zoru, şiddeti ve siyasi tahakkümü meşrulaştırırken, eğitimin adil dağılımı, daha demokratik bir toplum talebinin taşıyıcısı olacaktır (Arun, 2008a). Bu bağlamda, sosyal politika üretkenler ve uygulayıcılar sadece belirli bir cinsin veya sınıfın değil ama toplumdaki tüm bireylerin eğitimine mahsus bir önem vermelidirler.

3.8. Sosyal Güvenlik

Modern toplum sağlık hakkını en temel insan haklarından biri olarak kabul etmiş ve bu hakkın gereklerini yerine getirme görevini de sosyal refah devletine vermiştir. Sağlık hakkı, ülkenin gelişme seviyesi ne olursa olsun bütün ülkeler için en temel insan haklarından biri olarak kabul edilmektedir. Türkiye'de de devlet, bu anlayışın gereği olarak çeşitli tarihlere yürürlüğe konulan yasalar ve alınan kurumsal tedbirlerle temel sağlık hizmetlerinin, vatandaşlara karşılıksız olarak veya masrafın bir kısmına katılarak sunulmasına yönelik bir sistem oluşturmaya çalışmıştır. Bu süreçte, çalışan bireylere uygulanan sosyal sigortanın yanı sıra 1992 yılında yoksul vatandaşların sağlık haklarından faydalanabilmeleri için Yeşil Kart uygulaması başlatılmıştır ve bu uygulama halen sürmektedir. Halihazırda uygulanmaya çalışılan sistemde ise bütün Türkiye Cumhuriyeti vatandaşlarını kapsayan bir genel sağlık sigortası oluşturulacak, halen herhangi bir sosyal güvenlik kurumuna tabi olanlar prim ödeyerek, diğerleri ise ödeme güçlerine göre cüzi miktarda prim ödeyerek veya herhangi bir ödeme yapmaksızın bu sistem içinde yer alacaklardır (Alper ve Arabacı, 2003).

Bu bağlamda, bireylerin sosyal güvencesinin olup olmadığını sorgulanması önem taşımaktadır. Batman’da araştırmaya katılan hanelerde hane reislerine herhangi bir sosyal güvenlik imkanından yararlanıp yararlanmadıkları sorulmuştur.

Tablo 25: Sosyal Güvence Durumu

Sosyal Güvence	Sayı	Yüzde
Yok	375	12,3
Yeşil Kart	2130	69,6
SGK	552	18,0
Özel Sigorta	3	0,1
Toplam	3060	100,0

Özellikle son yıllarda yaşanan ekonomik krizlerin işsizliği ve beraberinde yoksulluğu getirdiği açıktır. Araştırma sonuçları yeşil kart kullanan hane reisleri oranının %69,6 ile birinci sırada olduğunu göstermektedir. Buradan hareketle, bölgenin yoksulluk düzeyi ile yeşil kart kullanım oranı arasında bir paralellik olduğu söylenebilir. SGK’ ya bağlı olduklarını ifade eden hane reislerinin oranı %18 iken, hiçbir sosyal güvencesi olmayan hane reislerinin oranı %12,3’tür. Öte yandan, sadece 3 hane reisi özel sigortalı olduğunu beyan etmiştir.

Tablo 26: Hane Reisinin Cinsiyetine Göre Sosyal Güvence Durumu

Cinsiyet		Sosyal Güvence Durumu				Toplam
		Yok	Yeşil Kart	SGK	Özel Sigorta	
Erkek	Sayı	338	1971	494	3	2806
	%	12,0%	70,2%	17,6%	0,1%	100,0%
Kadın	Sayı	37	159	58	0	254
	%	14,6%	62,6%	22,8%	0%	100,0%
Toplam	Sayı	375	2130	552	3	3060
	%	12,3%	69,6%	18,0%	,1%	100,0%

Araştırma sonuçlarını cinsiyet ve sosyal güvence bağlamında değerlendirildiğinde, erkek hane reislerinin %70’inin ve kadın hane reislerinin %62,6’sının Yeşil Kart sahibi olduğu tespit edilmektedir. SGK’ ya bağlı olan hane reislerinin durumuna bakıldığında ise, kadın hane reislerinin %22,8’sinin, erkek hane reislerinin ise %17,6’sının sosyal güvenceden yararlandığı görülmektedir. Hiçbir sosyal güvencesi olmayan erkek hane reislerinin oranı %12 iken, kadın hane reislerinin oranı %14,6’dır. Genel toplam içinde kadın hane reisi sayısı sadece 254 olmasına rağmen sosyal güvenceye sahiplik bakımından erkeklere göre dezavantajlı

olduklarını söylemek yanlış olmayacaktır.

Aşağıda, sosyal güvence durumuna göre hanenin sahip olduğu aylık ortalama gelir düzeyi tartışılmaktadır. Acaba beklenildiği üzere herhangi bir sosyal güvencesi olmayanlar gelir bakımından toplumun en altında yer alan kesimi oluşturmakta mıdır?

Tablo 27: Sosyal Güvenlik Durumuna göre Hanenin Ortalama Aylık Geliri (TL)

Sosyal Güvenlik Durumu	Sayı	Ortalama	Standart Sapma
Yok	367	323,28	203,717
Yeşil Kart	2099	309,34	172,986
SGK	549	597,73	320,525
Özel Sigorta	3	683,33	275,379
Toplam	3018	363,87	238,489

Tabloda da belirtildiği üzere en yüksek hane gelirine, hane reisi özel sigortalı olan haneler sahiptir. Hane reisi özel sigorta kapsamında olan hanelerin ortalama aylık geliri 683 TL'dir. Bu gelir düzeyi, daha önce gelir bölümünde de tartışılan, yoksulluk sınırının altında olsa da, kendi içinde karşılaştığımızda, Yeşil Kart sahibi olan hanelerin gelirinin iki katından fazladır. Yeşil Kart sahibi olan haneler, herhangi bir sosyal güvence kapsamında olmayan hanelerden bile daha düşük ortalama aylık hane gelirine sahiptirler. Sayılarla konuşmak gerekirse, Yeşil Kart sahibi olan hanelerin ortalama aylık geliri 309 TL'dir. Buna karşın, sosyal güvencesi olmayan hanelerin ortalama aylık geliri 323 TL, SGK kapsamında olan hanelerin ortalama aylık geliri ise 597 TL'dir.

Tüm bu verileri değerlendirdiğimizde, araştırmaya katılan hanelerde olağan dışı boyutlarda yoksulluk olduğu göze çarpmaktadır. Bununla birlikte, gelirin bağlı olduğu diğer değişkenlere bakıldığında da benzer bir durum göze çarpmaktadır. Örneğin iş durumuyla sosyal güvenlik durumu arasında var olan ilişki bize, yoksulluğun başka bir boyutunu göstermektedir. Aşağıdaki tabloda, bireylerin iş durumuna göre sahip oldukları sosyal güvencelerinin dağılımı görülebilir.

Tablo 28: İş Durumuna Göre Sosyal Güvence

İş Durumu		Sosyal Güvencesi			Toplam
		Yok	Yeşil Kart	SGK	
Çiftçi	Sayı	15	35	8	58
	%	25,9%	60,3%	13,8%	100,0%
Vasıfsız	Sayı	165	1163	100	1428
	%	11,6%	81,4%	7,0%	100,0%
Vasıflı	Sayı	53	222	87	362
	%	14,6%	61,3%	24,0%	100,0%
Esnaf-Tüccar	Sayı	30	101	55	186
	%	16,1%	54,3%	29,6%	100,0%
Özel Sektör	Sayı	9	14	32	55
	%	16,4%	25,5%	58,2%	100,0%
Kamu Çalışanı	Sayı	0	2	69	71
	%	0%	2,8%	97,2%	100,0%
Diğer	Sayı	3	35	8	46
	%	6,5%	76,1%	17,4%	100,0%
Toplam	Sayı	275	1572	359	2206
	%	12,5%	71,3%	16,3%	100,0%

Araştırmaya katılan hane reislerinin sahip oldukları sosyal güvenceleri yaptıkları işle paralellik göstermektedir. Genel olarak Sosyal Güvenlik Kurumu'na bağlı olanların oranı %16,3 olsa da, kamu çalışanları ilk sırada en fazla sosyal güvenceden (SGK) faydalanmaktadır (%97,2). Bunları sırasıyla özel sektör çalışanları (%58,2), esnaf-tüccar (%29,6) ve vasıflı çalışanlar (%24) izlemektedir. Öte yandan tabloya bakıldığında en fazla çiftçilerin sosyal güvenceden yoksun olduğu tespit edilmektedir. Çiftçilerin %25,9'u herhangi bir sosyal güvenceye sahip değildir. Bununla birlikte, özel sektör çalışanlarının %16,4'ü; esnaf ve tüccarların %16,1'i; vasıflı çalışanların %14,6'sı ve vasıfsız çalışanların %11,6'sı herhangi bir sosyal güvence kapsamında olmadıklarını belirtmişleridir.

Bunların dışında en fazla sahip olunan sosyal güvencenin yeşil kart olduğu tabloda görülmektedir. Araştırmaya katılan hane reislerinin %71,3'ü yeşil kart sahibidirler. Genel olarak Türkiye'de Yeşil Kart sahiplerinin bölgeler bazında dağılımına bakıldığında, gelir dağılımı bakımından en yoksul olan bölgelerin en fazla Yeşil kart sahibi bireyi barındırdığı görülmektedir. Yeşil kart dağılımı açısından %30 ile Doğu Anadolu Bölgesi birinci sırada yer alırken, %28 ile Güneydoğu Anadolu bölgesi ikinci sırada yer almaktadır (DPT, 2001; aktaran Alper ve Arabacı, 2003). Öte yandan 2001 yılı verilerine göre, Türkiye'de SSK, Bağ-Kur ve Emekli Sandığı'na bağlı olarak sağlık sigortası kapsamında bulunanların genel nüfusa oranının %81'e ulaştığı da rapor edilmektedir (Alper ve Arabacı, 2003). Bununla birlikte,

2000 yılı Genel Nüfus Sayımı sonuçlarıyla Sağlık Bakanlığı Bilgi Sistemi yeşil kart verilerinden derlenen bilgiye göre, nüfusu 67 milyon 803bin 927 bin olan Türkiye’de, 9 Kasım 2005’e kadar 10 milyon 97 bin 305 bin kişiye yeşil kart verilmiştir. Genel olarak Yeşil Kart sahibi olanların oranının %14,89’a ulaştığı Türkiye’de, en az yeşil kart sahipliği %3,93’lük oranla İstanbul’da görülürken en çok Yeşil Kart sahibi %56’lık oranla Bingöl’dedir (Türkforum, 2005). Batman’da araştırmaya katılan hanelerin Yeşil Kart sahipliği (hanelerin %71,3’ü) bu bağlamda düşünüldüğünde bölgede yaşanan yoksulluğun boyutları daha anlaşılır hale gelmektedir.

Bununla birlikte, araştırmaya katılan hanelere hanenin herhangi bir biçimde ayni ya da nakdi yardım alıp almadığı sorusu yöneltmiştir. Bu bölümde, sosyal güvenlik ve sağlık meselesiyle ilgili olarak, sosyal güvence durumu ve yardım alma durumu arasındaki ilişkinin biçimi aşağıda incelenmektedir.

Tablo 29: Yardım Alma Durumu ve Sosyal Güvenlik

Sosyal Güvenlik Kapsamı		Yardım alma durumu		Toplam
		Evet, alıyor	Hayır, almıyor	
Yok	Sayı	155	220	375
	%	41,3%	58,7%	100,0%
Yeşil Kart	Sayı	1728	402	2130
	%	81,1%	18,9%	100,0%
SGK	Sayı	163	389	552
	%	29,5%	70,5%	100,0%
Toplam	Sayı	2046	1011	3057
	%	66,9%	33,1%	100,0%

Türkiye’de yoksulluğun yarattığı sosyal riskleri azaltmak ve yoksul ailelerin ihtiyaçlarının gerek ayni gerekse de nakdi olmak üzere karşılamak için kimi kuruluşlar yardım ve destek faaliyetlerini sürdürmektedir. Burada, yardımı yahut desteği kimin, nasıl gerçekleştirdiğinden öte, yardım yahut destek alan hanelerin içinde buldukları sosyal durum konu bağlamında tartışılacaktır. Araştırma sonuçlarına göre, yeşil kart sahibi hane reislerinin %81,1’i herhangi bir biçimde herhangi bir yerden (herhangi bir kurum, kuruluş ya da komşularından, yakınlarından) yardım aldıklarını belirtmişlerdir. Bu oran, herhangi bir sosyal güvence kapsamında olmayan hanelerde Yeşil Kart sahibi olan hanelerin yarısı kadar ve SGK kapsamında olan hanelerde ise üçte biri kadardır. Sosyal güvencesi olmayan hanelerin %58,7’si herhangi bir yerden yardım almadıklarını belirtirken, SGK kapsamında olan hanelerin %70,5’i herhangi bir yardım almadıklarını ifade etmektedirler. Bu sonuçlar bize,

Yeşil Kart sahibi olan hanelerin ki tüm hanelerin %70'ini oluşturmaktadırlar, içinde buldukları yoksulluğun boyutlarını gösterir niteliktedir.

3.9. Sağlık ve Yoksulluk

Yoksulluğun toplum sağlığına etkisi olduğu kadar insan sağlığına da olumsuz etki ettiği kuşkusuz bilinen bir gerçektir. Son krizle beraber dünya üzerinde artan yoksulluk oranı, sağlık açısından çok büyük bir riski de beraberinde getirmektedir. Yoksul insanların, sağlıklı yaşam için gerekli olan besin maddelerine ulaşma imkânları kısıtlı olduğundan hastalıklara yakalanma riskleri de bir o kadar yüksektir. Aynı zamanda yoksulluk nedeniyle hastaneye gidememe ve çeşitli tedavi yöntemlerinden yoksun kalma, belki en başta tedavi edilebilecek hastalıkların kronikleşmesine neden olmakta ve bu durum yoksulluğun boyutlarını giderek derinleştirmektedir. Ekonomik eşitsizlik, sosyal eşitsizliğe yol açmakta ve yoksulluğu daha da derinleştirmektedir.

Yoksulluk ve insan bedeni arasındaki ilişkinin, yoksulluk ve diğer faktörler arasındaki ilişkiye göre daha çarpıcı düzeyde olduğu söylenebilir. Bunun nedeni, yoksulluk tahribatlarının nihai olarak ortaya çıktığı alanın insan bedeni olmasıdır. Sağlıksız beslenme koşulları, insan bedeninin kendisini yeniden üretmesine engel olmakla birlikte, vücudun hızla deformasyona uğramasına, hastalıkların ortaya çıkmasına, hatta, müdahale edilmezse insan hayatının yok olmasına neden olmaktadır. Bu nedenle yoksulluk, hastalık risklerinin ortadan kaldırılması için ciddi engeller ortaya çıkaran bir olgudur.

Bir toplumun gelişmişlik düzeyinin yanı sıra yoksulluk düzeyini de gösteren en önemli göstergelerden biri bebek ölüm hızıdır. Bebek ölüm hızı insani gelişimi ve sosyal farklılıkları yansıtan en önemli kriterlerden biri olarak kabul edilmektedir. Türkiye'de UNDP 2002 raporuna göre, bebek ölüm hızı ‰ 38, beş yaş altı çocuk ölüm hızı ise ‰ 45'tir (aktaran Şeker, ?). Yoksulluğun en önemli sonuçlarından biri çocuk ve bebek ölümlerinde yarattığı artıştır. Batman ilinde doğan her 1000 bebekten 50'si bir yaşını doldurmadan yaşamını kaybetmektedir (TÜİK, 2000). İl merkezinde erkek bebeklerde ölüm hızı ‰ 51, kız bebeklerde ‰ 45 iken, ilçe merkezlerinde bu değerler sırasıyla, ‰ 52 ve ‰ 56'dır. Köylerde ise bebek ölüm hızı erkek bebeklerde ‰ 52, kız bebeklerde ise ‰ 51 olarak belirlenmiştir. (TÜİK, 2000 Genel Nüfus Sayımı Sonuçları).

Araştırmaya katılan hanelerde bebek ölümlerini tespit etmek için hanede ölen erkek ve kız çocuk sayıları ayrı ayrı sorgulanmıştır. Aşağıda bu soruya verilen yanıtlar değerlendirilmektedir.

Tablo 30: Hanede ölen çocuk sayısı

Erkek çocuğu ölen hane sayısı	1062	Kız çocuğu ölen hane sayısı	946
Ortalama	1,63	Ortalama	1,54
Standart Sapma	1,02	Standart Sapma	0,89
Minimum	1	Minimum	1
Maksimum	9	Maksimum	7

Araştırmaya katılan hanelerde ölen erkek çocuk sayısı 1062 ve ölen kız çocuk sayısı 946'dır. Tüm hanelere bakıldığında, hanelerin %34,7'sinin erkek ve %30,9'unun kız çocuğu ölmüştür. Hane başına ölen erkek çocuk sayısı 1,63 ve kız çocuk sayısı ise 1,54'tür. Bu verilere ek olarak çocukların ölüm nedenleri sorgulanmaktadır.

Tablo31: Çocuğun ölüm nedeni

Neden	Sayı	Yüzde	Geçerli yüzde
Doğum Kaynaklı	616	20,1	42,2
Hastalık	775	25,3	53,2
Kaza	42	1,4	2,9
Öldürülme	10	0,3	0,7
Diğer	15	0,5	1,0
Ara toplam	1458	47,6	100,0
Çocuk ölümü yaşanmayan hane sayısı	1602	52,4	
Toplam	3060	100,0	

Yukarıdaki tablodan çocuk ölümlerinin nedenlerini sıralanmaktadır. Bu nedenlerden, hastalık sonucu ölümler %53,2 ile birinci sırada yer almaktadır. Hanelerin %52,4'ünde herhangi bir çocuk ölümü yaşanmazken, buna karşın %47,6'sında kız ya da erkek olsun en az bir çocuk ölümü yaşandığı görülmektedir. Çocuk ölümleri yaşanan hanelerde ölüm nedenlerinin başında hastalıklar gelmektedir. Hastalık nedeniyle hanelerin %53,2'sinde en az bir çocuk hayatını kaybetmiştir. İkinci önemli neden doğum sırasında ortaya çıkan olumsuzluktan kaynaklı olarak çocuğun hayatını kaybetmesidir. Hanelerin %42,2'sinde en az bir çocuk doğum

sırasında yaşamını yitirmiştir. Bununla birlikte, hanelerin %2,9'unda da kaza sonucu ortaya çıkan çocuk ölümleri üçüncü sırada yer almaktadır. Aynı zamanda 10 hanede çocuğun “öldürülme” sonucu hayatını kaybettiği bildirilmiştir.

Açık ki çocuk ölümlerinin arkasında yatan en mühim neden yoksulluktur. TÜİK'in Nisan 2004'te açıkladığı Yoksulluk Araştırması'na göre Türkiye'de her beş çocuktan biri yoksuldur ve ülkenin yoksul bölgelerinde çocuk ölümleri gelişmiş bölgelere nazaran iki kat daha fazladır (Özmen ve Üstündağ, 2005). Bu nedenle çocuk ölümlerinde de bölgesel eşitsizlikler söz konusudur. BM Gelişim Programı (UNDP) 2002 İnsani Gelişim Raporu'na göre 5-6 yaş altındaki çocukların %8'inde beslenme yetersizliği vardır ve yoksullukla doğru orantılı olarak Türkiye'nin doğusunda bu oran %25'e kadar çıkmaktadır (Hatun,2002).

Çocuk ölümlerinin dolaylı etkilerinin başında ailelerin eğitimsizliği ve “tükenmişliği” nedeniyle çocuklarda ve bebeklerde ortaya çıkan hastalıkları fark edememeleri ya da önemsiz bulmaları gelmektedir. En önemlisi ise, ailelerin çocuklarını yoksulluk nedeniyle sağlık kuruluşlarına getirememesi ya da geç getirmesidir. Bu nedenlere bağlı olarak yoksulluğun çocuklar üzerindeki en belirgin ve tahripkâr etkisi, yetersiz beslenme ve açlıktır. Yoksulluk, ev içi stres ve annenin kronik yorgunluğuna neden olmakla birlikte, anne sütünün erken kesilmesine, annenin yetersiz beslenmesi nedeniyle bebeklerin gelişimlerini tamamlamadan doğmalarına neden olmaktadır. Yoksulluk ve bunun sonucu olan beslenme yetersizliğinin diğer bir sonucu, vücudun bağışıklık sisteminin zayıflaması ve ölümlerle sonuçlanacak kadar ciddi hastalıklara yakalanma riskinin artmasıdır.

Yoksulların yaşadıkları evler sağlıksız fiziksel koşullara sahiptir. Bu sağlıksız koşullardan en fazla etkilenen bireyler çocuklardır. Bununla birlikte, hanenin diğer üyeleri de bu olumsuz yaşam koşullarından kendilerine düşen payı almaktadırlar. Araştırmaya katılan hanelerde yaşanan süreğen hastalıkların ana başlıklar halinde gruplanması neticesinde oluşan tablo aşağıda verilmektedir.

Tablo 32: Hanede Ortaya Çıkan Süreğen Hastalıklar

Hastalıklar	Sayı	Yüzde	Geçerli yüzde
Akciğer ve göğüs hastalıkları (astım, bronşit vb.)	188	6,1	12,5
Kan hastalıkları (anemi, sarılık vb.)	84	2,7	5,6
Apandisit	2	,1	,1
Ortopedik rahatsızlıklar	8	,3	,5
Kulak burun boğaz rahatsızlıkları	16	,5	1,1
Bağırsak rahatsızlıkları	6	,2	,4
Fıtık (bel, boyun, karın)	133	4,3	8,9
Beyin hastalıkları	73	2,4	4,9
Böbrek hastalıkları	111	3,6	7,4
Brusella	5	,2	,3
Cilt hastalıkları	12	,4	,8
Kadın hastalıkları	28	,9	1,9
Damar hastalıkları	19	,6	1,3
Diyabet	138	4,5	9,2
Romatizmal hastalıklar	28	,9	1,9
Felç	22	,7	1,5
Gelişim bozukluğu	18	,6	1,2
Göz hastalıkları	20	,7	1,3
Tansiyon	103	3,4	6,9
Hormon bozukluğu	5	,2	,3
İdrar yolları hastalıkları	2	,1	,1
Kalp hastalıkları	196	6,4	13,0
Karaciğer hastalıkları	8	,3	,5
Kemik hastalıkları	49	1,6	3,3
Mide hastalıkları	80	2,6	5,3
Migren	9	,3	,6
Ruh ve sinir hastalıkları	48	1,6	3,2
Guatr	65	2,1	4,3
Verem	26	,8	1,7
Ara Toplam	1502	49,1	100,0
Yanıtsız	55	1,8	
Herhangi bir hastalık yok	1503	49,1	
Toplam	3060	100,0	

Araştırmaya katılan hanelere “Hanede sürekli tedavi gören hasta var mı?” sorusu yöneltilmiştir. Hanelerin %49,1’i herhangi bir sürekli hastalık olmadığını beyan etmişlerdir. Bununla birlikte hanelerin yarısı (%49,1) hanede sürekli olarak tedavi gören bireyler olduğunu ve sahip oldukları rahatsızlıkları belirtmişlerdir. Açık uçlu olarak alınan yanıtların bazılarında hastalığın tam olarak ne olduğu anlaşılammaktadır. Örneğin, “kadın hastalıkları” yanıtından hastalığın ne olduğu açık olarak anlaşılammaktadır. Bunun dışında verilen yanıtlara bakıldığında en fazla karşı karşıya kalınan hastalıkların kalp hastalıkları (%13) akciğer ve göğüs hastalıkları (%12,5), diyabet (%9,2), fıtık (%8,9), böbrek hastalıkları (%7,4)

ve tansiyon (%6,9) olduğu belirtilmiştir.

Bu hastalıkların yanı sıra verem gibi bulaşıcı hastalıkların varlığı da oldukça kritiktir. Günümüzde verem kolay tedavi edilen bir hastalık olmasına karşın tedavisi uzun soluklu olması ve hastalığı taşıyan bireylerin hastalığı yayma riskleri nedeniyle önemsenmesi gereken bir hastalıktır. Özellikle kalabalık hanelerde verem gibi bulaşıcı hastalıkların çok çabuk yayılma riski bulunmaktadır. Yörede yaşayanların ortalama hane büyüklüğünün 7 kişi olduğu düşünüldüğünde bu riskin boyutlarının anlamak mümkündür.

Sonuç olarak araştırmanın yürütüldüğü bölgede yaşayan her 100 kişiden 49'unun sürekli olarak tedavi ihtiyacının olması dikkat çekicidir. Bu durumun yoksullukla olan bağlantısı da göz ardı edilmemelidir. Bu nedenle sahada yürütülecek çalışmalarda hastalıkları tespit etmenin yanında tedavi sürecinin başlaması ve dahası hastalıklardan korunmak üzere bireylere bilginin yanında imkan da verilmesi kaçınılmaz biçimde gereklidir. Örneğin bilgilendirme çalışmalarıyla paralel olacak biçimde koruyucu aile hekimliğinin bu tip yoksul bölgelerde acilen uygulanması gereklidir. Uygulama bireylere zorluk çıkarır biçimde bürokratik olmamalı, siyasi ve benzeri çıkarlardan bağımsız daha ziyade bireylerin sağlık hizmetine ulaşmalarını kolaylaştıracak, tıbbi düzeyde tanı, tedavi ve koruma sağlayacak biçimde örgütlenmelidir.

3.10. Göç

Buraya kadar sürdürülen tartışmalarda, hanenin yaşadığı konutun yapısal özelliklerinden tutun da eğitim, iş ve istihdam, gelir, sağlık ve sosyal güvenlik gibi bir çok meselede önemli bir değişkenin etkisine rastlamak kaçınılmazdır. Bu önemli ancak bir çok alana olumsuz etki eden değişken göç meselesidir. İlk başta söylemek gerekir ki, göç insan hayatında yaşanan önemli bir değişim ve dönüşüme işaret eder. Bu değişim kimi zaman planlı, öngörülen ve daha iyiye ulaşmak için tasarlanmış olabilir kimi zaman da tam tersi ani ve beklenmedik bir biçimde gerçekleşir. İşte göçün etkilerinden söz edildiğinde daha çok bu ikinci durum toplumsal yaşamda arızalara yol açmaktadır ve bu bakımdan dikkat çekici olmaktadır. Bu bağlamda, göçün kendisinin yanında onun neden ve nasıl gerçekleştiği meselenin can yakıcı tarafına işaret etmektedir.

Beklenmedik ve ani biçimde göç sonucu ortaya çıkan yoksulluk ve işsizlikle mücadele eden

bireyler aynı zamanda görelî bir yoksulluk durumu da yaşamakta ve sınıfsal anlamda da ötekileştirildiklerini hissetmektedirler. Göçün kültürel süreçlere olduđu kadar, psikolojik ve kimliksel süreçlere de büyük bir etkisi vardır. Kırsal ve geleneksel yapıdan ve kapalı bir toplumsal ortamdaki, kent modern, soysal ve açık toplumsal ortamına göç etmek zorunda kalanlar için uyum süreci doğal olarak hayli uzun ve zorlu olmaktadır (Güner, 2008).

Beklenmedik ve ani biçimde gerçekleşen göçe maruz kalanların karşılaştıkları bir diğerk sorun da, kent hayatının kendine özgü üretim ve tüketim ilişkileridir. Bu yeni üretim ilişkileri beraberinde yeni tüketim ilişkilerini, davranış kalıplarını, toplumsal ve kültürel ilişkilerin yeni baştan kurulması ve düzenlenmesi sürecini getirmektedir. Durum böyle olunca sahip olunan kimlik ile kentlilik kimliğı örtüşmemekte; göç eden insanlar hem yerleştikleri kentin kültürüne ve kimliğine hem de kendilerine yabancılaşmaktadırlar. Yoksulluğun yarattığı engeller nedeniyle bu insanlar kentsel yaşamda ancak amele, gündelik işçi, niteliksiz hizmet işçisi veya seyyar satıcı gibi marjinal sektörlerde kendilerine yer bulabilmektedirler. Bu bireylerin kentsel olanaklardan yararlanma, kent yaşamı içinde dönüşme ve gelişmeleri olanaksız olduđu gibi, içinde yaşadıkları toplumla da bütünleşmeleri neredeyse olanaksız hale gelmektedir (Güner, 2008).

İnsanların göç etmelerinin en temel nedeninin “daha iyiye ulaşmak” fikrinden beslendiğini düşünürsek, her ne biçimde olursa olsun, göçe maruz bırakılan insanların psiko-sosyal travmalar yaşadıkları ve çok daha derin problemlerle baş etmek zorunda bırakıldıklarını ifade edebiliriz (Güner, 2008).

Göçün bu çok boyutlu etkileri nedeniyle Batman Sosyoekonomik Durum Araştırması çerçevesinde katılımcılara göç ile ilgili bir dizi soru yöneltilmiştir. Sorulara verilen yanıtlar bu bağlamda aşağıda değerlendirilmektedir. Temel araştırmanın bir özelliğı olması bakımından veriler bu konuda politika geliştirenler ve uygulayıcıları için temel teşkil edecek biçimde mümkün olduğunca ham haliyle sunulacaktır.

Tablo 33: Göç Durumu

Göç Durumu	Sayı	Yüzde
Göç etmemiş	656	21,4
Göç etmiş	2404	78,6
Toplam	3060	100,0

Araştırmaya katılan hanelere soru kağıdında yer alan “Aile kaç yıldan beri Batman’da yaşıyor?” sorusu yöneltilmiştir. Bu sorunun yanıtı göç durumunu anlamak üzere açık uçlu alınmış ancak göç etmeyenlerin varlığını tespit etmek üzere “Sürekli Batman Merkezdeydik” seçeneği eklenmiştir. Yukarıdaki tablo bu soruya verilen yanıtların yeniden kodlanmasıyla elde edilmiştir. Herhangi bir biçimde Batman’da yaşam süresini yıl olarak belirten haneler “göç etmiş” haneler olarak alınmış ve “Sürekli Batman Merkezdeydik” seçeneğini işaretleyenler ise “göç etmemiş” haneler olarak değerlendirilmiştir. Bu bilgiler sonucunda araştırmaya katılan hanelerin %78,6’sı bir göç süreci yaşayarak Batman’a geldiklerini bildirmişlerdir. Sürekli olarak Batman merkezde yaşayan göç etmemiş hanelerin oranı ise %21,4 olarak tespit edilmiştir.

Bunun yanı sıra ikinci bir bilgi olarak araştırmaya katılan hanelere göç etmelerinin temel nedeninin ne olduğu sorulmuştur. Bu soruya verilen yanıtlar aşağıdaki gibidir.

Tablo 34: Göçün Temel Nedeni

Neden	Sayı	Yüzde	Geçerli Yüzde
Ekonomik nedenler	1165	38,1	48,5
Güvenlik güçlerinin baskısı	951	31,1	39,6
Evlilik	109	3,6	4,5
Korucu baskısı	69	2,3	2,9
Kan davası	50	1,6	2,1
Eğitim	26	0,8	1,1
Doğal afet	12	0,4	0,5
Kamulaştırma	10	0,3	0,4
PKK baskısı	7	0,2	0,3
Hizbullah baskısı	5	0,2	0,2
Ara Toplam	2404	78,6	100,0
Göç etmedim	656	21,4	
Toplam	3060	100,0	

Araştırmaya katılan hanelerin %21,4’ü göç etmediğini ve sürekli Batman’da yaşadığını bildirmiştir. Dolayısıyla, bu haneler göç etme nedenine dair bu soruyu yanıtlamamışlardır. Bunun dışında kalan göç etmiş olan hanelere bakıldığında, göçün temel nedenleri olarak verdikleri bilgiler yukarıdaki tabloda gösterilmektedir. Göç nedenlerinin dağılımlarına bakıldığında en önemli nedenin “ekonomik nedenler” olarak gösterildiği tespit edilmiştir. Hanelerin %48,5’i ekonomik nedenlerle göç ettiklerini dile getirmektedirler. Ekonomik nedenlerden sonra ikinci önemli göç nedeni olarak “güvenlik güçlerinin baskısı” gösterilmektedir. Hanelerin %39,6’sı güvenlik güçlerinin baskısı nedeniyle göç ettiğini

belirtmişlerdir. Bu bilgiye dayanarak göç eden her 10 haneden 4'ünün zorunlu göçe veya “zorla” göçe maruz bırakıldığını söylemek yanlış olmayacaktır. Bu iki önemli nedenin dışındaki nedenler muhtelifdir. Evlilik, korucu baskısı, eğitim, kan davası gibi nedenlerle göç edenler olsa da bunların sayısı diğer iki nedene göre daha sınırlıdır.

Araştırmaya katılan ve göç ettiğini bildiren hanelere göç etme biçimlerinin nasıl gerçekleştiği sorulmuştur. Yukarıda tartışıldığı üzere, göçün kendisinden ziyade göç etme biçimi sosyal ve ekonomik yaşamda arızalara yol açmaktadır. Aşağıda bu soruya verilen yanıtlar bu bağlamda değerlendirilebilir.

Tablo 35: Göç Etme Biçimi

Göç etme biçimi	Sayı	Yüzde	Geçerli Yüzde
Bir anda toplu olarak	1595	52,1	66,4
Bütün köy toplu olarak	527	17,2	21,9
Aileden bir kişi geldikten sonra geri kalanı geldi	167	5,5	7,0
Ailenin bir kısmı geldikten sonra geri kalanı geldi	113	3,7	4,7
Ara Toplam	2402	78,5	100,0
Yanıtsız	2	0,1	
Göç etmedim	656	21,4	
Toplam	3060	100,0	

Yukarıdaki tabloda verilen yanıtlardan da görülebileceği gibi Batman'a göç ederek geldiğini bildiren hanelerin en önemli göç etme biçiminin “bir anda toplu olarak” gerçekleştiği dile getirilmektedir. Böyle bir yol izleyerek göç etmek, kişilerin hayatlarında büyük travmalara neden olabilir. İnsanlar genel olarak planlı ve programlı biçimde ve adım adım göç etme eğilimindedirler. Önce yaşadıkları yerden biraz daha büyük bir yere daha sonra ise daha büyük bir yerleşim yerine göç etme eğilimi yaygındır. Bu tip göç eğiliminde, yani önce köyden kasaba ya da ilçeye ve oradan kente yerleşmeye doğru gerçekleşen göç biçiminde bireyler ve haneler büyük kente daha hazırlıklı ve donanımlı olarak gelebilirler. Ne var ki, çalışılan grup içinde hanelerin %88,3'ü bir anda ve aniden büyük şehre geldiklerini belirtmektedirler.

Bireylere yöneltilen “imkanınız olsa geldiğiniz yere dönmek ister misiniz?” sorusuna katılımcıların sadece %13,3’ü “evet, dönmek isterim” yanıtını vermişlerdir. Bu durum göz önüne alındığında, göç eden hanelerin şehirde yaşamak istediklerini göstermektedir. Ancak, yaşanan ani ve beklenmedik göç bireyleri hazırlıksız yakalamakta ve şehre geldiklerinde; barınmadan sağlığa, eğitimden işsizliğe kadar bir dolu sorunla karşı karşıya bırakılmaktadır. Bir anda kendi sosyal ve kültürel köklerinden koparılan insanlar, kurallarına ve normlarına müdahale edemedikleri bir yaşamın kısıncı altına girmektedirler. Bu da bireylerde yabancılaşmanın artmasına ve beraberinde ciddi uyum sorunlarının ortaya çıkmasına neden olmaktadır. Bu durumda, aileler hem fiziksel olarak -kent merkezine uzak mekânlara yerleşmeleri nedeniyle- hem de ruhsal olarak kendilerini itilmiş olarak hissetmektedirler. Hazırlıksız ve donanımsız biçimde göç etmenin sonuçları yukarıda tartışılan bölümlerde ele alındığı gibi ilerleyen bölümde tartışılacak konularda da bu tip ani ve beklenmedik göçün etkilerine dair olumsuz sonuçları izlemek mümkün olacaktır.

Araştırmaya katılan hanelerden göç etmeden önceki ekonomik durumlarıyla şimdi içinde buldukları ekonomik durumu karşılaştırmaları istenmiştir. Aşağıda bu karşılaştırmaya ilişkin bilgiler yer almaktadır.

Tablo 36: Göç Etmeden Önce ve Göç Ettikten Sonraki Ekonomik Durum

Ekonomik Durum	Sayı	Yüzde	Geçerli Yüzde
Daha iyi oldu	615	20,1	25,6
Daha kötü oldu	1128	36,9	47,0
Değişen bir şey olmadı	657	21,5	27,4
Ara Toplam	2400	78,4	100,0
Yanıtsız	4	0,1	
Göç etmedi	656	21,4	
Ara Toplam	660	21,6	
Toplam	3060	100,0	

Araştırmaya katılan hanelere göçle ilgili bir dizi soru yönelmek suretiyle onların yaşadıkları durumu anlamak mümkün olmaktadır. Ancak yine de yaşanan değişime karşın algılarının neler olduğunu doğrudan kendilerine de sormak yerinde olacaktır. Bu noktadan hareketle, göçün etkilerini anlamak üzere, göç etmeden önceki ekonomik durumlarını göç ettikten sonraki durumlarıyla karşılaştırmaları istenmiştir. Yanıtlar değerlendirildiğinde, göç eden hanelerin %25,6’sı göç ettikten sonra ekonomik durumlarının daha iyi olduğunu belirtmişlerdir ki bu olumlu bir durumun işareti olarak okunabilir. Öte yandan, göç eden her

100 haneden 47'si şimdiki ekonomik durumlarının göç etmeden önceki durumlarına göre daha kötü olduğunu vurgulamaktadırlar. Bu oldukça yüksek bir orandır. Göçün plansız ve aniden ortaya çıktığını ve bireylere refah içinde yaşama stratejisi geliştirmek için fırsat tanımadan gerçekleştiğini göstermesi bakımından anlamlıdır. Bu oran plansız ve aniden gerçekleşen göçe maruz kalan insanların daha iyi bir hayat yerine daha kötü koşullarda yaşamak zorunda kaldıkları tezini doğrular niteliktedir.

Yukarıda bahsedilen, beklenmedik ve aniden gerçekleşen göç hareketinin olası etkilerini bir dizi başka değişkene bakarak anlamak ve bu bağlamda ortaya çıkan sorunların çözümü için stratejiler geliştirmek mümkün olabilir. Aşağıda yapılan değerlendirmeler hem göç ederek Batman'a gelen hanelerin profilini ortaya koyacak hem yaşanan göç hareketinin bir dizi sosyal değişken üzerindeki etkisini değerlendirecektir.

Tablo 37: Göç Durumu ve Yaşanılan Konutun Tipi

Göç Durumu		Konut Tipi			Toplam
		Gecekondu	Müstakil ev	Apartman Dairesi	
Göç etmemiş	Sayı	44	591	21	656
	%	6,7%	90,1%	3,2%	100,0%
Göç etmiş	Sayı	130	2202	70	2402
	%	5,4%	91,7%	2,9%	100,0%
Toplam	Sayı	174	2793	91	3058
	%	5,7%	91,3%	3,0%	100,0%

Ki-kare=1,8

sd=2

p=0,4

Yukarıdaki tablo göç sürecini yaşamış ve göç etmemiş hanelerin yaşadıkları konut tipi hakkında bilgi vermektedir. Bu bilgiye ulaşmak için soru kağıdında hanelere “Batman'a göç sürecini yaşayarak gelip yerleşen hanelerin yaşadıkları konut tipiyle sürekli Batman merkezinde ikamet eden hanelerin yaşadıkları konut tipi arasında farklılıklar var mıdır?” sorusu yöneltilmiştir. İster göç ederek Batman'a gelmiş olsun ister sürekli Batman merkezde ikamet ediyor olsun, araştırmaya katılan hanelerin yaşadıkları konut tipleri birbirine benzerdir. Diğer bir değişle, göç sürecini yaşamış ya da yaşamamış, araştırmaya katılan tüm hanelerin yaşadıkları konut tipi itibariyle profilleri birbirine benzerlik göstermektedir. Buna göre, göç etmemiş ya da etmemiş, hanelerin çoğunluğu (%90'ı) müstakil konutlarda yaşamaktadırlar. Açık ki, yaşanılan konutun tipini etkileyen unsurlar başta yoksulluk olmak üzere gündelik hayatın organize edilmiş biçiminde kaynaklı olarak ortaya çıkan kimi başka değişkenlerdir. Bununla birlikte göç eden ya da etmemiş hanelerin yaşadıkları konutlar birbirine benzer olsalar da mülkiyet durumları farklılık göstermektedir.

Tablo 38: Göç Durumu ve Yaşanılan Konutun Mülkiyeti

Göç Durumu		Yaşanılan Konutun Mülkiyeti			Toplam
		Kira	Kendisine ait değil ama herhangi bir ücret ödemiyor	Kendi Evi	
Göç etmemiş	Sayı	217	131	308	656
	%	33,1%	20,0%	47,0%	100,0%
Göç etmiş	Sayı	748	309	1347	2404
	%	31,1%	12,9%	56,0%	100,0%
Toplam	Sayı	965	440	1655	3060
	%	31,5%	14,4%	54,1%	100,0%

Ki-kare=26,6

sd=2

p=0,01

İnsanlar göç etsin ya da etmesin benzer konutlarda oturuyor olsa da konutun mülkiyet durumu göç etme durumuna göre farklılık göstermektedir. Göç etmemiş hanelerin %47'si yaşadıkları konutu kendi evleri olarak tanımlarken, göç etmiş hanelerin %56'sı yaşadıkları konutun kendi evleri olduğunu belirtmektedir. Bununla birlikte, göç etmemiş olan insanların kendi evlerinde olmasa da göç etmiş hanelere nazaran daha fazla herhangi bir biçimde kira ödemediği bir konutta oturdukları görülmektedir. Göç etmiş hanelerin %12,9'u oturdukları konut için kira ödemediklerini belirtirken, göç etmemiş hanelerin %20'si oturdukları konuta kira ödememektedir. Ayrıca, göç etmiş olsun ya da olmasın, kiracı olan hanelerin oranı benzer düzeydedir.

Bu noktada ortaya çıkan bir diğer soru, hanede yaşayan bireylerin konut içinde yaşam biçimlerinin nasıl olduğu sorusudur. Başka bir deyişle, konut başına ve oda başına düşen kişi sayısının hanenin göç hareketinden etkilenmiş olduğunu söylemek olanaklı mıdır? Aşağıdaki analizler bu soruya yanıt vermektedir.

Tablo 39: Göç Durumu Konutta Yaşayan ve Oda Başına Düşen Ortalama Kişi Sayısı

Hanedeki kişi sayısı	Göç Durumu	N	Ortalama	t
Konutta Yaşayan Ortalama Kişi Sayısı	Göç etmiş	2404	7,5	9,5*
	Göç etmemiş	656	6,2	
Oda Başına Düşen Ortalama Kişi Sayısı	Göç etmiş	2404	2,9	2,6*
	Göç etmemiş	656	2,7	

* p<0,01

Göç etmiş ve etmemiş hanelerin konuttaki yaşam biçimlerini anlamak üzere yukarıdaki tabloda konut ve oda başına düşen kişi sayılarının ortalamaları karşılaştırılmıştır. Önceki bölümlerde tartışıldığı üzere beklenmedik ve plansız biçimde göç etmek zorunda kalarak kente yerleşen haneler bir hayatta kalma stratejisi olarak daha çok bir arada yaşama eğilimi göstermekte midirler? Konutta yaşayan ortalama kişi sayısına baktığımızda bu sorunun yanıtı netlik kazanmaktadır. Göç etmiş hanelerde konut başına düşen ortalama kişi sayısı 7,5 iken, göç etmemiş hanelerde konut başına düşen ortalama kişi sayısı 6,2'dir. Yani göç etmiş hanelerde yaşayan ortalama kişi sayısı göç etmeyenlere nazaran daha fazladır.

Göç durumuna göre yaşanan evdeki odabaşına düşen ortalama kişi sayısına bakıldığında da benzer bir durum söz konusudur. Göç ederek Batman'a yerleşen ailelerin evlerinde bir odaya düşen ortalama kişi sayısı 2,9 iken göç etmeyen hanelerde 2,7'dir. Bu bağlamda, göç ederek kente gelen insanlar her ne kadar daha fazla kendi evlerinde oturuyor olsalar da evlerinin sahip olduğu koşullar göç etmeyenlere nazaran daha olumsuz düzeydedir. Ayrıca, göç eden ailelerin nüfus açısından daha kalabalık olmaları, büyük evler inşa edecek ekonomik birikimden yoksun olmaları ve çoğu zaman birlikte göç ettikleri birkaç akraba aile ile birlikte oturmak zorunda kalmaları bu durumun oluşmasındaki etkenlerden bir diğeridir. Göç ederek kente gelen haneler var olma ve geçim stratejisi olarak daha fazla bir arada yaşama eğilimindedirler. Göç sürecinin hanenin nüfus profiline ve kent yaşamı sırasında uygulanan geçim stratejisine etkisi olduğunu ve göç etmiş ve etmemiş hanelerin bu anlamda birbirinden farklılık gösterdiğini söylemek yanlış olmayacaktır.

Bununla birlikte, eğitim düzeyi hanenin kente uyum sağlaması bakımından önemli bir gösterge niteliğindedir. Göç sürecini yaşamış hanelerin eğitim profili acaba göç etmemiş hanelerin eğitim profiliyle ne düzeyde benzerlik ya da farklılık göstermektedir? Aşağıdaki tabloda bu sorunun yanıtını bulmak mümkün olacaktır.

Tablo 40: Göç Durumu ve Eğitim Düzeyi

Göç Durumu		Öğrenim Durumu					Toplam
		Okuryazar Değil	Sadece Okuryazar	İlköğretim mezunu	Ortaöğretim Mezunu	Üniversite Mezunu	
Göç etmemiş	Sayı	189	165	219	68	15	656
	%	28,8%	25,2%	33,4%	10,4%	2,3%	100,0%
Göç etmiş	Sayı	991	505	781	115	12	2404
	%	41,2%	21,0%	32,5%	4,8%	0,5%	100,0%
Toplam	Sayı	1180	670	1000	183	27	3060
	%	38,6%	21,9%	32,7%	6,0%	0,9%	100,0%

Ki-kare=70,3

sd=4

p=0,01

Yukarıdaki tabloda hanelerin göç durumuna göre eğitim düzeyleri gösterilmektedir. Genel olarak tabloya bakıldığında göç sürecini yaşamış hanelerin eğitim seviyesinin daha düşük olduğu görülmektedir. Sürekli Batman merkezde ikamet eden hanelerde okuryazar olmayanların oranı %28,8 iken, göç sürecini yaşamış hanelerde okuryazar olmayanların oranı %41,2'dir. Genel olarak araştırmaya katılan hanelerde eğitim düzeyi düşük birey kompozisyonuna rastlansa da, göç etmiş hanelerde örneğin üniversite mezunu sayısı yok denecek kadar azdır. Göç etmiş hanelerde üniversite mezunu olanların oranı binde 5'tir. Benzer bir durum ortaöğretim mezunları için de geçerlidir. Göç etmiş hanelerin ortaöğretim mezunu göç etmemiş hanelerin yarısı kadardır.

Göç etmiş ve etmemiş hanelerdeki eğitim durumundaki farklılıklara benzer düzeydeki farklılıklar sosyal güvence konusunda da kendisini göstermektedir. Aşağıdaki tabloda göç durumuna göre hanelerin sosyal güvenlik durumları sergilenmektedir.

Tablo 41: Göç Durumu ve Sosyal Güvenlik

Göç Durumu		Sosyal Güvence			Toplam
		Yok	Yeşil Kart	SGK	
Göç etmemiş	Sayı	87	397	171	655
	%	13,3%	60,6%	26,1%	100,0%
Göç etmiş	Sayı	288	1733	381	2402
	%	12,0%	72,1%	15,9%	100,0%
Toplam	Sayı	375	2130	552	3057
	%	12,3%	69,7%	18,1%	100,0%

Ki-kare=40,4

sd=2

p=0,01

Yukarıdaki tabloya bakıldığında göç edenlerin daha fazla sosyal güvenceden yoksun olarak Yeşil Kart sahibi olduğu görülebilir. Göç etmemiş hanelerde Yeşil Kart sahipliği %60,6

düzeyindeyken, bu oran göç etmiş hanelerde %72,1 düzeyindedir. Öte yandan, göç etmemiş hanelerin %26,1 SGK sahibi iken, göç sürecini yaşamış hanelerde SGK oranı sadece %15,9'dur. Sosyal güvenlik durumundaki bu farklılığın temel nedenlerinden birisi iş durumundaki farklılık olarak ortaya çıkmaktadır. Aşağıdaki tabloda, göç eden ve etmeyen hanelerin iş durumlarına göre dağılımları sergilenmektedir.

Tablo 42: Göç Durumu ve İş Durumu

Göç Durumu		İş Durumu						Toplam
		Çiftçi	Vasıfsız	Vasıflı	Esnaf-Tüccar	Özel Sektör	Kamu Çalışanı	
Göç etmemiş	Sayı	4	280	101	48	19	26	478
	%	,8%	58,6%	21,1%	10,0%	4,0%	5,4%	100,0%
Göç etmiş	Sayı	54	1148	261	139	37	45	1684
	%	3,2%	68,2%	15,5%	8,3%	2,2%	2,7%	100,0%
Toplam	Sayı	58	1428	362	187	56	71	2162
	%	2,7%	66,0%	16,7%	8,6%	2,6%	3,3%	100,0%

Ki-kare=34,6

sd=5

p=0,01

Göç eden hanelerde işsizlik oranı %25,1 ve göç etmeyen hanelerde işsizlik oranı %20,9'dur. İşsiz olan bireyler dışarıda bırakıldığında, hanelerin göç durumuyla sahip oldukları iş durumu dağılımı yukarıdaki tabloda gösterildiği gibi şekillenmektedir. Buna göre, genel olarak bakıldığında araştırmaya katılan tüm hanelerde vasıfsız işçiliğin yoğun olduğu görülecektir.

Ancak göç sürecini yaşamış hanelerde vasıfsız işçi olarak çalışmanın daha yaygın olduğu söylenebilir. Göç etmemiş hanelerde vasıfsız işçi olarak çalışanların oranı %58,6 iken, bu oran göç etmiş hanelerde %68,2 olarak ortaya çıkmaktadır. Benzer düzeydeki farklılık, göç etmemiş hanelerin lehine olacak biçimde vasıflı çalışanlar, esnaf-tüccar, özel sektör ve kamu çalışanları arasında da kendini göstermektedir. Sürekli olarak Batman merkezde ikamet ettiğini söyleyen göç etmemiş hanelerde vasıflı çalışanların oranı %21,1 iken, göç etmiş hanelerde vasıflı çalışanların oranı %15,5'tir. Özel sektör ve kamu çalışanları olanların oranı göç etmemiş hanelerde göç etmiş hanelere göre iki kat daha fazladır. Göç eden ailelerin yaşadıkları kentsel yoksulluğun yanında, eğitim seviyelerinin görece de düşük olması kalifiye işlerde çalışmalarına engel olan bir diğer unsur olarak karşımıza çıkmaktadır. Bu nedenle, göç eden ailelerin daha düşük eğitimi, sürekli sosyal güvenceden yoksun ve vasıfsız işçi olarak çalıştıkları söylenebilir.

Göç sürecinden çalışma durumu itibariyle hanede yaşayan bireylerden en fazla hangisinin etkilendiğini anlamak üzere aşağıda bir dizi analiz yapılmıştır. Bunlardan ilki göç etmiş ve etmemiş hanelerde anne ve babanın çalışma durumudur.

Tablo 43: Göç Durumu ve Babanın Çalışma Durumu

Göç Durumu		Hanede Baba Çalışıyor mu?		Toplam
		Hayır	Evet	
Göç etmemiş	Sayı	153	502	655
	%	23,4%	76,6%	100,0%
Göç etmiş	Sayı	635	1766	2401
	%	26,4%	73,6%	100,0%
Toplam	Sayı	788	2268	3056
	%	25,8%	74,2%	100,0%

Ki-kare=2,5

sd=1

p=0,06

Tablo 44: Göç Durumu ve Annenin Çalışma Durumu

Göç Durumu		Hanede Anne Çalışıyor mu?		Toplam
		Hayır	Evet	
Göç etmemiş	Sayı	638	17	655
	%	97,4%	2,6%	100,0%
Göç etmiş	Sayı	2312	89	2401
	%	96,3%	3,7%	100,0%
Toplam	Sayı	2950	106	3056
	%	96,5%	3,5%	100,0%

Ki-kare=1,9

sd=1

p=0,1

Yukarıdaki iki tabloda hanenin göç durumuna göre anne ve babanın çalışma durumları karşılaştırılmaktadır. İlk tabloda, hane göç etmiş olsun ya da olmasın hane içinde babanın çalışma durumu benzerlik göstermektedir. Hanedeki babaların çoğunluğu (%70'ler civarında) çalışmaktadırlar. Başka bir deyişle, hanede babanın çalışıyor olup olmaması göç durumuna bağlı olarak belirlenmemektedir. Farklı bir dağılım söz konusu olsa da annenin çalışma durumu da göç etmiş ve etmemiş hanelerde benzer oranlardadır. Hane göç etmiş ya da etmemiş olsun anneler genellikle çalışmamaktadırlar (%95'ler civarında). Dolayısıyla, annenin çalışıp çalışmamasını etkileyen faktörlerden biri olarak göç sayılamaz. Ancak hanede yaşayan diğer bireylerle, yani çocuklarla, ilgili olarak aynı durum söz konusu değildir. Göç etmiş ve etmemiş hanelerde çocukların çalışma durumu aşağıdaki tablolarda görülebilir.

Tablo 45: Göç Durumu ve Hanede Erkek Çocuğun Çalışma Durumu

Göç Durumu		Hanede Erkek Çocuk Çalışıyor mu?		Toplam
		Hayır	Evet	
Göç etmemiş	Sayı	560	95	655
	%	85,5%	14,5%	100,0%
Göç etmiş	Sayı	1763	638	2401
	%	73,4%	26,6%	100,0%
Toplam	Sayı	2323	733	3056
	%	76,0%	24,0%	100,0%

Ki-kare=41,1

sd=1

p=0,01

Tablo 46: Göç Durumu ve Hanede Kız Çocuğun Çalışma Durumu

Göç Durumu		Hanede Kız Çocuk Çalışıyor mu?		Toplam
		Hayır	Evet	
Göç etmemiş	Sayı	631	24	655
	%	96,3%	3,7%	100,0%
Göç etmiş	Sayı	2229	172	2401
	%	92,8%	7,2%	100,0%
Toplam	Sayı	2860	196	3056
	%	93,6%	6,4%	100,0%

Ki-kare=10,5

sd=1

p=0,01

Yukarıda verilen iki tabloda, çocukların çalışma durumları, cinsiyetlerine göre ayrı ayrı gösterilmektedir. Buna göre, kız ve erkek çocukların çalışma durumlarının farklı oranlarda olduğu söylenebilir. Ancak buradaki dikkat çekici olan nokta, çocukların çalışma durumları itibariyle anne-babalardan daha fazla hanenin göç sürecinden etkilenmiş olmalarıdır. Göç eden hanelerde erkek çocuğun çalışma durumu göç etmeyen hanelere nazaran iki kat fazladır. Göç etmemiş hanelerde erkek çocukların %14,5'i çalışırken bu oran göç eden hanelerde %26,6'dır.

Benzer durum kız çocukları için de geçerlidir. Göç etmemiş hanelerde kız çocukların %3,7'si çalışırken bu oran göç eden hanelerde %7,2'dir. Bu bağlamda, göç sürecinin hanede yaşayan bireyler içinde en fazla kız ve erkek çocukları etkilediğini söylemek yanlış olmayacaktır.

Bu araştırmadaki çalışan çocuk oranlarıyla, Türkiye ortalamasını karşılaştırdığımızda, çalışan çocuk oranının Türkiye ortalamasının üzerinde olduğu göze çarpan bir durumdur. Türkiye'de 6-17 yaş grubunda bulunan 16 milyon 264 bin çocuktan % 5,9'u ekonomik bir işte çalışmakta, bir başka ifadeyle istihdam edilmektedir (TÜİK, 2006). Çocuk işçiliğinin başlıca nedenleri yoksulluk, göç, geleneksel aile yapıları, eğitim olanaklarının yetersizliği, işsizlik ve

işverenlerin ucuz işgücüne olan talepleri şeklinde sıralanabilir. Göç etmiş olan hanelerde çalışan çocuk oranının, göç etmemiş olan hanelerdeki çalışan çocuk oranından yüksek olmasını, elbette göç eden hanelerin maddi gereksiniminin daha fazla olmasıyla ve bu durumun ailenin neredeyse tüm bireylerini çalışmak zorunda bırakmasıyla açıklayabiliriz. Buradan hareketle aşağıdaki tabloda, göç etmiş ve etmemiş hanelerin aylık ortalama hane gelirleri karşılaştırılmaktadır.

Tablo 47: Göç Durumu ve Hanenin Aylık Ortalama Geliri (TL)

Hanenin Aylık Ortalama Geliri	Göç Durumu	Sayı	Ortalama	t
	Göç etmemiş	643	391,65	3,04*
	Göç etmiş	2375	356,35	

*p<0,01

Hanelerin gelir düzeylerinin genel olarak açlık ve yoksulluk sınırının çok altında olduğu *Gelir* bölümünde tartışılmıştı. Ancak, göç sürecini yaşayan hanelerde, hanenin aylık ortalama gelirinin göç etmemiş hanelere nazaran daha düşük olduğu görülmektedir. Göç etmemiş hanelerin aylık ortalama geliri 391 TL iken, göç sürecini yaşayarak Batman'a yerleşmiş hanelerin aylık ortalama hane geliri 356 TL'dir. Yukarıdaki tartışmaları hatırlayacak olursak; göç etmiş hanelerde, hanede çalışma yaşında olan bireylerin ve hatta çocukların bile çalışmasına rağmen, hanenin bir ayda eline geçen gelirin daha düşük olması oldukça çarpıcı bir durumdur.

Yukarıdaki bölümlerde yapılan analizler ve değerlendirmeler neticesinde, araştırmaya katılan tüm hanelerin yoksullukla mücadele ettiği ayrıntılı olarak tartışılmıştır. Hatırlanacak olunursa, araştırmaya katılan tüm hanelerin %66,9'u herhangi bir biçimde ve herhangi bir yerden (akraba, komşu, sivil toplum kuruluşu, belediye, kaymakamlık vs.) yardım almak zorunda olduklarını bildirmişlerdir.

Yukarıda yapılan tartışmalar sonucunda, hanelerin kent yaşamına tutunmak için uyguladıkları stratejilere rağmen yine de yoksulluk içinde bulduklarını ve bir kısır döngü halinde yoksulluğun eğitim, gelir, sağlık, sosyal güvenlik gibi konulardan etkilendiğini ve haneyi bilhassa bu konularda etkilemeye de devam ettiğini söylemek yanlış olmayacaktır.

3.11. Dezavantajlı Bir Grup Olarak Kadınlar

Kadınlar Türkiye’de en kırılgan gruplardan birisidir. Görece düşük eğitim düzeyleri ve işgücüne düşük düzeyde katılımları, kadınları neredeyse tamamıyla erkeklere bağımlı hale getirmektedir. Dahası, toplumsal yaşamdaki bir çok gelenek ve görenekten kaynaklı olarak ortaya çıkan kısıtlılıklar, kadınları eve hapsedip çocuk yetiştirmeye mahkum edebilir. Böylesi bir durumda, erkeğe bağımlı olan ve hayatı ev içi işlerden müteşekkil olan kadın, yoksulluk, göç ya da evliliğinde yaşadığı sorunlar nedeniyle haneyi geçindirmek zorunda olan birey konumuna gelebilir. Aşağıda, araştırmaya katılan hanelerde, hane reisi olan kadınların durumlarını değerlendirmek üzere bir dizi tartışma sürdürülecektir.

Tablo 48: Hane Reisinin Cinsiyeti

Cinsiyet	Sayı	Yüzde
Erkek	2806	91,7
Kadın	254	8,3
Toplam	3060	100,0

Batman Sosyoekonomik Durum Araştırması’na katılan hanelerin 254’ünde (tüm hanelerin %8,3’ünde) hane reisi kadındır. Kadın hane reislerinin ortalama yaşı 49,7’dir. En küçüğü 19 ve en büyüğü ise 86 yaşındadır. Medeni durumları değerlendirildiğinde, %14,6’sı evli, %74’ü ise dul olarak yaşamaktadır. Bununla birlikte %7,5’i terk edilmiştir. Sadece 4 kadın hane reisi bekar ve 6 tanesi ise boşanmıştır. Kadın hane reislerinin nikah durumlarına göre dağılımları ise aşağıdaki tabloda verilmektedir.

Tablo 49: Hane Reisinin Cinsiyeti ve Nikah Durumu

Cinsiyet		Nikah Durumu		Toplam
		Resmi	İmam	
Erkek	Sayı	2604	189	2793
	%	93,2%	6,8%	100,0%
Kadın	Sayı	188	62	250
	%	75,2%	24,8%	100,0%
Toplam	Sayı	2792	251	3043
	%	91,8%	8,2%	100,0%

Kadın hane reislerinin %75,2’sinin resmi nikahı ve %24,8’inin ise sadece imam nikahı bulunmaktadır. Bu oranlar Türkiye ortalamasının üzerinde olduğu gibi, kendi içinde erkek

hane reisleriyle kıyaslandığında oldukça çarpıcıdır. Kadın hane reislerinin %24,8'inin sadece imam nikahı varken, bu oran erkek hane reislerinde sadece %6,8'dir.

Çoğu modern toplumda, evli olduğunu belirten bireylerin nikah durumunun sorgulanması ihtiyacı hissedilmemektedir. Bu, sosyal devletin işleyişinin ve tüm yurttaşlara ulaşmış olma iddiasının önemli bir göstergesidir ve resmi nikah, evli olduğunu beyan eden her birey için kabul edilmiş yasal bir esastır. Ancak gelişmekte olan toplumlarda, modernite öncesi toplumsal yaşamının yansımaları ve kalıntıları halen taşınmakta olduğundan dolayı evlilik kurumunun yasayla güvence altına alınmasına karşın uygulamada sorunların olması, yurttaşı olunan sosyal devletin sosyalliğinin retorik olduğuna işaret etmektedir.

Makro düzeydeki bu arızanın yanında, bu durum bilhassa evliliğin taraflarından birisi olan kadınlar ve onların çocukları için de ayrıca bir sorunun kaynağını oluşturmaktadır. Resmi nikahı olmayan kadınlar ve onların çocukları, resmi nikahla güvence altına alınan kimi sosyal haklardan yoksun bırakılmaktadır. Tüm yurttaşlarına ulaştığı iddiası taşıyan sosyal devletin, sosyal devlet olma iddiası bireylerin, burada evlilik meselesinde erkeklerin, hüsnü niyetine bırakılamaz. İşte bu bakımdan Türkiye'de devletin sosyalliği retoriktir.

Özellikle yasal dayanaklar ve bu dayanaklardan doğan haklar açısından evlilik akdinin niteliği büyük önem taşımaktadır. Ne var ki, hem dinsel hem de toplumsal olarak kabul gören *imam nikahı* hukuksal olarak kabul görmemektedir. Ülkemizde imam nikahının resmi nikahtan önce gerçekleştirilmesi ve toplumsal kabul görmesine karşın, yasal olarak kabul görmemesinin sonucu olarak, imam nikahı ile evlenenler ve onların çocukları çeşitli güçlüklerle (nüfus cüzdanı çıkaramama, okula kayıt ettiremememe, askerlik, miras vb...) karşılaşmaktadırlar. Birtakım hukuksal ve sosyal haklardan yararlanma açısından kadınların erkekler oranla daha dezavantajlı konumda oldukları da bilinen bir gerçektir. Bu sonuçlar değerlendirildiğinde, politika üretenler ve uygulayıcıların konuyla ilgili strateji geliştirmelerinin kaçınılmaz biçimde gerekli olduğu ortaya çıkmaktadır.

Evlilik yaşına bakıldığında da kadınlar lehine bir başka dezavantajlı durum daha ortaya çıkmaktadır. Küçük yaşta evlendirilme, eğitim seviyesi ve yaşanılan yere göre değişiklik gösteren bir olgudur. Kent merkezlerinde kadın ve erkeklerin evlenme yaşları genelde yüksek olurken, kırsal ve eğitim seviyesinin daha düşük olduğu bölgelerde evlenme yaşı daha düşüktür. Bunun nedenlerinden bazıları, kadınların ücretsiz emek üreticisi olarak görülmeleri

ve geleneksel rol olan doğurganlık rolüne büründürülmeleridir. Erken yaşta evlendirilmelerin her iki cinsiyet için de birçok sakıncası vardır. Ancak, toplumsal cinsiyet açısından düşündüğümüzde kadınların bu durumdan daha çok zarar gördükleri söylenebilir. Erken yaşta evlilik olgusu aynı zamanda bir çocuk hakları ihlali ve çocuk istismarı sorunudur. Ailenin ekonomik ve eğitim seviyesi düştükçe çocuğunu erken yaşta evlendirme olasılığı da artmaktadır. Bu tarz evliliklerin çoğunun geleneksel baskılar yüzünden gerçekleştirildiği ifade edilebilir. Aşağıdaki tablo, hane reisinin cinsiyetine göre evlilik yaşını sorgulamaktadır.

Tablo 50: Hane Reisinin Cinsiyeti ve Evlilik Yaşı

Hane Reisinin Cinsiyeti		Evlilik Yaşı								Toplam
		12 yaş veya altı	13-15	16-18	19-21	22-24	25-27	28-30	30 yaş ve üstü	
Erkek	Sayı	27	196	603	772	754	273	84	84	2793
	%	1,0	7,0	21,6	27,6	27,0	9,8	3,0	3,0	100,0
Kadın	Sayı	11	74	63	47	32	11	3	10	251
	%	4,4	29,5	25,1	18,7	12,7	4,4	1,	4,0	100,0
Toplam	Sayı	38	270	666	819	786	284	87	94	3044
	%	1,2	8,9	21,9	26,9	25,8	9,3	2,9	3,1	100,0

Araştırma sonucu elde edilen bulgulara bakıldığında kadın hane reislerinin en fazla 13-15 yaşları arasında evlendikleri ve bu oranın %29,5 olduğu görülmektedir. Erkek hane reislerinin ise, daha çok 19-21 yaşları arasında evlendikleri ve bu oranın %27,6 olduğu görülmektedir. Başka bir deyişle, yaş düştükçe kadınların evlenme oranları artış göstermektedir. Küçük yaşta evlendirilme genelde imam nikâhı yani yasal olmaya evlilikler şeklinde gerçekleştiği için bireyin resmi nikahla kazanacağı haklarından mahrum kalmasına neden olmaktadır. Bunların yanı sıra küçük yaşta evlilikler bireyin sağlıklı yaşama, eğitim ve çalışma hakkı gibi birçok haktan mahrum kalmasına da yol açmaktadır. Bununla birlikte, katılımcılara çocuklarının kaç yaşında evlenmesini istedikleri sorusu da yöneltilmiştir. Katılımcıların %94,4'ü erkek çocuklarının 19 yaşından sonra ve katılımcıların %87,2'si kız çocuklarının 19 yaşından sonra evlenmesini istediklerini belirtmektedir. Katılımcılar her ne kadar kendileri gibi küçük yaşta evlendirilmesini istemeseler bu oranlar dikkate alındığında, geleceğe dönük olarak erkek çocuklara nazaran kız çocuklarının halen küçük yaşta evlendirilme tutumunun sürdüğünü söylemek yanlış olmayacaktır.

Kadının toplumsal yaşamda dezavantajlı konumunun bir diğer göstergesi de eğitim durumudur. Aşağıdaki tabloda kadın hane reislerinin eğitim durumlarına göre dağılımları sergilenmektedir.

Tablo 51: Hane Reisinin Cinsiyeti ve Eğitim Durumu

Hane Reisinin Cinsiyeti		Eğitim Durumu					Toplam
		Okuryazar Değil	Sadece Okuryazar	İlköğretim Mezunu	Ortaöğretim Mezunu	Üniversite Mezunu	
Erkek	Sayı	961	648	989	182	26	2806
	%	34,2%	23,1%	35,2%	6,5%	0,9%	100,0%
Kadın	Sayı	219	22	11	1	1	254
	%	86,2%	8,7%	4,3%	0,4%	0,4%	100,0%
Toplam	Sayı	1180	670	1000	183	27	3060
	%	38,6%	21,9%	32,7%	6,0%	0,9%	100,0%

Kadın hane reislerinin eğitim düzeylerine bakıldığında kadının dezavantajlı konumunun hem nedenini hem sonucunu anlamak mümkün olmaktadır. Araştırmaya katılan kadın hane reislerinin %86,2'si okuryazar değildir. Bu oran benzer düzeydeki erkek hane reislerinin neredeyse üç katı kadardır. Kendisi bırakın herhangi bir eğitim düzeyinde olmayı okuryazar dahi olmayan kadının, toplum içinde eşitsiz dağılıma neden olan kültürel aktarım mekanizmalarını kırıp kendi kız çocukları için de eğitim imkanı oluşturması neredeyse olanaksız gibidir. Bu durumun, aynı zamanda yörede kız çocuklarının okutulmasına karşı duyulan olumsuz tavırdan kaynaklandığı da söylenebilir.

Batman ilinde okuma ve yazma bilen nüfus oranı, 1990 yılında erkek nüfus için %74,2 ve kadın nüfus için %40,3 iken, bu oran 2000 yılında erkeklerde %84,4'e kadınlarda %57,5'e yükselmiştir. Kadın nüfusun okuryazarlık oranı erkek nüfusa oranla daha hızlı artmakla birlikte, cinsiyetler arası farklılık devam etmektedir. Araştırmaya katılan hanelerdeki okuryazarlık oranının Batman genelinin de altında olması, bu hanelerde yaşanan yoksulluğun ne kadar ciddi boyutlarda olduğunu göstermesi bakımından manidardır.

Kadınlar sadece eğitim imkanından yoksun bırakılmamaktadır. Aynı zamanda işgücüne katılımları da bir çok bakımdan engellenmektedir. Aşağıdaki tabloda hane reisi kadın olan hanelerin iş durumuna göre dağılımları görülebilir.

Tablo 52: Hane Reisinin Cinsiyeti ve İş Durumu

Hane Reisinin Cinsiyeti		İş Durumu						Toplam
		Çiftçi	Vasıfsız	Vasıflı	Esnaf-Tüccar	Özel Sektör	Kamu Çalışanı	
Erkek	Sayı	54	1392	359	186	56	70	2117
	%	2,6%	65,8%	17,0%	8,8%	2,6%	3,3%	100,0%
Kadın	Sayı	4	36	3	1	0	1	45
	%	8,9%	80,0%	6,7%	2,2%	,0%	2,2%	100,0%
Toplam	Sayı	58	1428	362	187	56	71	2162
	%	2,7%	66,0%	16,7%	8,6%	2,6%	3,3%	100,0%

Araştırmaya katılan hanelerde kadın hane reislerinin işsizlik oranı %78,4'tür. Bu oranın ne denli yüksek olduğu anlamak için kendi içinde erkek hane reislerinin işsizlik oranıyla karşılaştırılması yeterlidir. Erkek hane reislerinin %19,3'ü işsiz olduğunu bildirmiştir. Bu durumda her 10 kadın hane reisinden 8'i işsizken her 10 erkek hane reisinden sadece 2'si işsizdir.

2000 genel nüfus sayımına göre, Batman il merkezinde işsizlik oranının kadınlarda %56,1 olduğu düşünüldüğünde kadın hane reislerinin ne denli dezavantajlı konumda oldukları bir kez daha ortaya çıkmaktadır. Araştırmaya katılan hanelerde, işsiz olanları dışarıda bırakarak sadece iş sahibi olanların dağılımına bakıldığında, kadın hane reislerinin %80'inin vasıfsız işçi olarak çalıştığı ortaya çıkmaktadır. Bununla birlikte, özel sektörde çalışan bir tek kadın hane reisinin dahi olmaması bir başka çarpıcı husus olarak değerlendirilmelidir.

Batman Sosyoekonomik Durum Araştırması soruкаğıdında sadece kadınların yanıtlaması istenilen algı soruları da bulunmaktadır. Bunlar, "Bireysel sorunlarınız olduğunda kiminle paylaşırsınız?", "Ailenizin size karşı yaklaşımı nedir?" ve "Haksızlığa uğradığınızı düşündüğünüzde hangi yollara başvurursunuz ?" sorularıdır. Bu sorulara verilen yanıtlar aşağıda değerlendirilmektedir.

Tablo 53: Bireysel sorunlarınız olduğunda kiminle paylaşırsınız?

Yanıt	Sayı	Yüzde	Geçerli Yüzde
Kimse ile paylaşmam	980	32,0	32,2
Ailemden biri ile	1896	62,0	62,3
Arkadaşlarımla	53	1,7	1,7
Akrabalarımla	70	2,3	2,3
Komşularımla	45	1,5	1,5
Ara Toplam	3044	99,5	100,0
Yanıtsız	16	,5	
Toplam	3060	100,0	

Araştırmaya katılan hanelerde sadece kadınların yanıtlaması istenilen sorulardan ilki ve bu soruya verilen yanıtları yukarıdaki tabloda gösterilmektedir. Katılımcıların %32,2'si bireysel bir sorunu olduğunda bunu kimseyle paylaşmayacağını belirtmektedir. Öte yandan, katılımcıların çoğunluğu (%67,8'i) bir sorunu olduğunda bunu yakınındaki insanlarla paylaştığını belirtmekte; %62,3'ü sorununu ailesiyle paylaşacağını, %2,3'ü akrabalarıyla, %1,7'si arkadaşlarıyla ve %1,5'i de komşularıyla sorununu paylaşacağını söylemektedir.

Sadece kadınlara yöneltilen bir başka soru “Ailenizin size karşı yaklaşımı nedir?” sorusudur ve yanıtları aşağıdaki tabloda sergilenmektedir.

Tablo 54: Ailenizin size karşı yaklaşımı nedir?

Yanıt	Sayı	Yüzde	Geçerli Yüzde
Koruyucu	2202	72,0	72,3
İlgisiz	227	7,4	7,5
Otoriter-baskıcı	232	7,6	7,6
Demokratik	384	12,5	12,6
Ara Toplam	3045	99,5	100,0
Yanıtsız	15	,5	
Toplam	3060	100,0	

Araştırmaya katılan kadınlardan, ailelerinin kendilerine karşı olan tutumlarını değerlendirmeleri istenmiştir ve verilen yanıtlar yukarıdaki tabloda sergilenmektedir. Bulgular değerlendirildiğinde, soruya yanıt veren kadınların %72,3'ü, ailelerinin kendilerine karşı “koruyucu” bir yaklaşım sergilediklerini belirtmektedir. Bunun yanı sıra, kadınların %12,5'i ailesinin kendisine karşı olan yaklaşımını “demokratik” olarak değerlendirmektedir. Öte yandan, ailesinin kendisine karşı “ilgisiz” olduğunu söyleyenler %7,5 ve “otoriter-baskıcı” yaklaşımını belirtenler ise %7,6'lık bir kesimi oluşturmaktadır. Burada kadınların “koruyucu” yanıtını verirken, bu durumu olumlu ya da olumsuz gördükleri konusunda bir ortak algı söz konusu değildir. Kimi zaman bu yanıt olumsuz bir duruma da işaret ediyor olabilir olumlu ve istenilen bir duruma da karşılık gelebilir. Ne var ki, katılımcılara yöneltilen “sizce aile içi bir sorunda şiddete başvurulabilir mi?” sorusuna “evet, başvurulabilir” yanıtını verenlerin oranının %19,8 olması, hane içinde şiddetin yaygınlık düzeyine işaret etmesi bakımından dikkate alınmalıdır.

Sadece kadınlara yöneltilen bir diğer soru “Haksızlığa uğradığınızı düşündüğünüzde hangi yollara başvurursunuz ?” sorusudur ve yanıtları aşağıdaki tabloda sergilenmektedir.

Tablo 55: Haksızlığa uğradığınızı düşündüğünüzde hangi yollara başvurursunuz?

Yanıt	Sayı	Yüzde	Geçerli Yüzde
Kendim çözmeye çalışırım	895	29,2	29,4
Sessiz kalırım	973	31,8	32,0
Aile ve akrabalarım aracılığıyla çözmeye çalışırım	1019	33,3	33,5
Sivil toplum örgütlerine başvururum	37	1,2	1,2
Yasal yollardan çözmeye çalışırım	120	3,9	3,9
Ara Toplam	3044	99,5	100,0
Yanıtsız	16	,5	
Toplam	3060	100,0	

Araştırmaya katılan kadınlara haksızlığa uğradıklarında hangi yollara başvuracakları sorusu yöneltilmiştir. Verilen yanıtlara göre, kadınların %32'si haksızlığa uğradığını düşündüğünde sessiz kalmayı tercih edeceğini bildirmektedir. Öte yandan, kadınların %68'i haksızlığa uğradığında bir takım yollara başvurarak sorunu çözmeye çalışacağını söylemektedir. Kadınların %29,4'ü sorunu kendisinin çözmeye çalışacağını, %33,5'i aile ve akrabaları aracılığıyla çözmeye çalışacağını, %3,9'u yasal yollara başvurarak ve %1,2'si ise sivil toplum örgütlerine başvurarak sorunu çözmeye çalışacağını belirtmişlerdir.

4. SONUÇ: BATMAN YOKSULLUK PROFİLİ, 2008

TUİK'in 2007 yılı verilerine göre, Batman Sosyoekonomik Durum Araştırması'na katılan hanelerin yoksulluk sınırında yaşamaları için minimum aylık 1083 TL'ye ihtiyaçları vardır. Oysa araştırmaya katılan hanelerin aylık ortalama hane geliri net 364 TL'dir. Bu TUİK tarafından öngörülen açlık sınırının da oldukça altındadır. Yoksulluk göstergelerinin en belirgin olanı düşük gelirdir ve hane halkı büyüklüğü arttıkça yoksulluk riski de artış göstermektedir. Bunların yanında; yetersiz beslenme, sürekli sağlık sorunları, eğitim olanaklarına ulaşamama, kötü barınma koşulları, evsizlik, işsizlik ya da eksik istihdam, sosyal ve hukuki hizmetlere erişimden yoksunluk da yoksulluğun diğer önemli göstergeleridir.

Bu bölümde, içinde yaşadıkları yoksulluğu anlaşılır kılabilmek üzere araştırmaya katılan haneler için bir yoksulluk profili çıkarılmaya çalışılacaktır. Yoksulluk profili mahalle bazında ve bir dizi değişkeni kapsayacak biçimde oluşturulacaktır. Yoksulluk profilini oluşturmak üzere kullanılan değişkenlerin özellikleri aşağıda yer alan tabloda ayrıntılı olarak gösterilmektedir.

Tablo 56: Yoksulluk Profili

Değişkenler		Yüzde	Ortalama	Değişim Aralığı
Hane reisinin cinsiyeti	Kadın	91,7		
	Erkek	8,3		
Hane reisinin yaşı			42,31	15-125
Hanede yaşayan birey sayısı			7,21	1-28
İş Durumu	İşsiz	29,3	-	-
	İş sahibi	70,7	-	-
Eğitim düzeyi	Okuryazar değil	38,6	-	-
	Sadece okuryazar	21,9	-	-
	İlköğretim mezunu	32,7	-	-
	Ortaöğretim mezunu	6,0	-	-
	Üniversite mezunu	0,9	-	-
Sağlık Durumu	Sürekli hastalığı yok	49,1	-	-
	Sürekli tedavi ihtiyacı var	50,9	-	-
Sosyal Güvence Durumu	Yok	12,3	-	-
	Yeşil Kart	69,7	-	-
	SGK	18,1	-	-
Hanehalkının aylık net geliri (TL)			363,87	15-2500
Mal Varlığı	Herhangi bir mal varlığı yok	41,0	-	-
	En az bir mal varlığı var (ev, arsa, araba, tarla vs.)	59,0	-	-
Hane Yardım Alıyor mu?	Hayır, almıyor	33,1	-	-
	Evet, alıyor	66,9	-	-
Göç Durumu	Göç etmemiş	21,4	-	-
	Göç etmiş	78,6	-	-
Hanede Engelli Birey Sayısı	Erkek engelli birey sayısı		1,14	1-3
	Kadın engelli birey sayısı		1,08	1-2
Çocuk İşçiliği	Hanede 16 yaş altında çalışan erkek çocuk işçi var mı?			
		Hayır, yok	94,5	
		Evet, var	5,5	
	Hanede 16 yaş altında çalışan kız çocuk işçi var mı?			
	Hayır, yok	98,3		
	Evet, var	1,7		
Çocuk Ölümü	Hanede Ölen Erkek Çocuk Sayısı		1,63	1-9
	Hanede Ölen Kız Çocuk Sayısı		1,54	1-7

Yukarıdaki tabloda, bu bölüme değin yapılan tartışmalarda yer alan kimi önemli göstergeler toplu olarak sunulmaktadır. Tabloda, cinsiyet, eğitim gibi kategorik değişkenlerin yüzdeleri verilmiş ve yaş, gelir gibi interval düzeyde olan değişkenlerin ise, ortalamaları, minimum ve maksimum değerleri verilmiştir.

Önceki bölümlerde yapılan tartışmalarda, bu verilerin ayrıntılı olarak değerlendirilmesi yapıldığı için burada uzun uzadıya tekrar üzerinde durulmayacaktır. Yine de ayrıntılı olarak yapılan değerlendirmeleri akılda tutarak, yoksulluğun izlerini aşağıda sunulan veriler aracılığıyla mahalle bazında takip etmek mümkündür.

Tablo 57: Mahallelere Göre Yoksulluk Profili

Gösterge/Mahalle	İluh	Petrol	Seyitler
Hanede yaşayan ortalama birey sayısı*	6,25	7,20	7,70
İşsizlik oranı*	%31,6	%31,2	%26,4
Okuryazar olmayan nüfus*	%35,1	%35,3	%43,5
Sürekli tedavi ihtiyacı olan nüfus oranı	%51,4	%48,6	%52,8
Sosyal güvencesi olmayan nüfus*	%10,1	%13,9	%11,8
Sadece Yeşil Kart sahibi olan nüfus*	%67,6	%66,7	%73,7
Hanehalkının aylık ortalama net geliri (TL)*	379,26	372,73	347,41
Herhangi bir mal varlığı olmayan nüfus*	%46,3	%42,1	%37,2
Sosyal yardım alan hane oranı*	%75,9	%56,8	%71,8
Göç etmiş hane oranı*	%48,8	%89	%84,4
Hane başına engelli birey sayısı	0,31	0,29	0,30
Erkek çocuk işçi oranı	%4,6	%5,8	%5,8
Kız çocuk işçi oranı*	%0,3	%2	%2,2
Hane başına çocuk ölümü	0,99	1,02	1,09

*Mahalle bazında istatistiksel olarak anlamlı farklılık vardır.

Yukarıdaki tabloda yer alan değişkenlerden kategorik olanlar yüzdelere göre ve interval düzeyde olan değişkenler ortalamalarına göre mahalle bazında karşılaştırılmıştır. Bu değişkenlere bakıldığında önemli sonuçlar elde edilmektedir;

- a. Hanede yaşayan ortalama birey sayısına bakıldığında mahalleler bazında farklılık olduğu görülebilecektir. Hane başına düşen birey sayısının en fazla olduğu mahalle Seyitler mahallesidir. Seyitler mahallesinde bulunan hanelerde ortalama 7,7 kişi yaşamaktadır. Hane başına düşen ortalama birey sayısının en az olduğu mahalle İluh mahallesidir. İluh mahallesinde araştırmaya katılan hanelerde ortalama 6,25 kişi yaşamaktadır.
- b. İşsizlik oranları da dikkat çekicidir. Oranlara bakıldığında mahalle bazındaki işsizlik oranlarının Türkiye genelindeki işsizlik oranından hayli yüksek olduğunu vurgulamaya gerek dahi yoktur. Üç mahalle karşılaştırıldığında en yüksek işsizlik oranı İluh mahallesinde ortaya çıkmaktadır. İluh mahallesinde araştırmaya katılan hane reislerinin %31,6'sı işsiz olduğunu belirtmişlerdir. Bunu %31,2'lik oranla Petrol mahallesi izlemektedir. Seyitler mahallesinde ise işsizlik oranı %26,4'tür.
- c. Okuryazarlık oranı değerlendirildiğinde, en fazla okuryazar olmayan nüfusun Seyitler mahallesinde olduğu kolayca görülebilecektir. Seyitler mahallesinde araştırmaya katılan hane reislerinin %43,5'i okuryazar değildir. İluh ve Petrol mahallelerinde ise okuryazar olmayan hane reisi oranı %35'tir. Türkiye genelinde okuryazar olmayan nüfusun %8'ler civarında olduğu düşünüldüğünde bu oranların ne denli çarpıcı olduğu daha rahat anlaşılabilir.
- d. Mahalle bazında sosyal güvencesi olmayan nüfusa bakıldığında, en fazla sosyal güvenlikten yoksun olan nüfusun Petrol mahallesinde yer aldığı görülebilir. Petrol mahallesinde herhangi bir sosyal güvenlik sigortası kapsamında olmayan hanelerin oranı %13,9'dur. Bu oranı %11,8 ile Seyitler ve %10,1 ile İluh mahalleleri izlemektedir. Bununla birlikte sadece Yeşil Kart sahibi olan haneler değerlendirildiğinde, Yeşil Kart sahipliğinin en yaygın olduğu mahallenin Seyitler mahallesi olduğu görülecektir. Seyitler mahallesinde yaşayan hanelerin %73,7'si Yeşil Kart sahibidir. Bunu %67,6'lık oranlar İluh ve %66,7'lik oranlar Petrol mahalleleri izlemektedir.

- e. Hanehalkı geliri değerlendirildiğinde, kendi içinde en düşük ortalama aylık hane gelirinin Seyitler mahallesinde yaşayan haneler arasında olduğu görülebilir. Seyitler mahallesinde araştırmaya katılan hanelerin ortalama aylık hane geliri 347 TL'dir. En yüksek ortalama hane geliri ise İluh mahallesinde yaşayan haneler arasında gözlenmiştir. Göreceli olarak biri diğerinden yüksek olsa da, araştırmaya katılan hanelerde ortalama hane geliri Türkiye ortalamasının altındadır, dahası önceki bölümlerde tartışıldığı üzere bu rakamlar TÜİK'in bildirdiği açlık sınırının da oldukça altında kalmaktadır. Kaldı ki, araştırmaya katılan haneler içinde herhangi bir biçimde mal varlığı olmayan nüfusa bakıldığında İluh mahallesinde yaşayan hanelerin %46,3'ünün herhangi bir mal varlığı bulunmamaktadır. Bunu %42,1'lik oranla Petrol ve %37,2'lik oranla Seyitler mahallesi izlemektedir.
- f. Sosyal yardım alan hanelerin mahalle bazında oranlarına bakıldığında yukarıdaki rakamlar daha çok şey anlatmaktadır. Sivil toplum kuruluşu, belediye, vakıf, komşu, akraba her nereden olursa olsun İluh mahallesinde yaşayan hanelerin %75,9'u bir biçimde yardım aldıklarını belirtmektedir. Bu oranı %71,8 ile Seyitler mahallesi izlemektedir. Böylece bu iki mahallede yaşayan her 10 haneden 7'si sosyal yardım aldığını bildirmiştir.
- g. Göç yoksul hanelerin yaşadığı mühim travmalardan birisidir. Göç nedeniyle yoksulluk daha da katmerli bir hale gelmektedir. Araştırmaya katılan hanelere bakıldığında, göç ederek Batman'a gelip yerleşen hanelerin en yoğun yaşadığı iki mahalle bulunmaktadır. Bunlardan ilki Petrol (göç etmiş hane oranı %89) ve diğeri Seyitler (göç etmiş hane oranı %84,4) mahallesidir. Başka bir deyişle, Petrol ve Seyitler mahallelerinde yaşayan hanelerin her 10 tanesinden 8'i göç sürecini yaşamış hanelerdir. Öte yandan İluh mahallesine göç ederek gelip yerleşen hane oranı %48,8'dir.
- h. Bu önemli meselenin yanı sıra, erkek çocuk işçiliğinin mahalle düzeyindeki dağılımında farklılık olmamasına karşın kız çocuk işçiliği Seyitler mahallesinde yaşayan hanelerde daha yoğun olarak yaşanmaktadır. Tüm mahallelerde yaşayan hanelerde erkek çocuk işçiliği %5'ler civarındadır. Ancak Seyitler mahallesinde yaşayan hanelerde kız çocuk işçiliği %2,2'lik oranlar diğer mahalleler içinde en yüksek orana sahiptir.

- i. Hane başına düşen çocuk ölümü sayısı ve engelli birey sayısı mahalle bazında farklılık göstermese de Türkiye ortalamasının oldukça üstündedir. Bu iki konuda gelecekte yapılacak çalışmalarda ve araştırmalarda mutlaka ayrıntılı bilgiler derlenmelidir. Çocuk ölümlerinin ve engelliliğin boyutları ve nedenleri uzman bir ekip tarafından bilhassa değerlendirilip bu konudaki koruyucu ve engelleyici çalışmalar bir an önce başlatılmalıdır.

Yoksulluk profilini oluşturan bu göstergelerin mahalle bazındaki yansımaları bu şekilde özetlenebilir. Bu göstergeler kullanılarak ve faktör analizi yardımıyla bir yoksulluk profili oluşturulmuştur. Yukarıda yer alan 13 göstergelyi kullanarak oluşturulan yoksulluk profili temelde beş faktörden oluşmuştur. Faktörler değişken olarak veriye işlenmiş ve her bir faktör değişkeni en düşük 1 en yüksek 5 puan alacak biçimde yeniden kodlanmıştır. Yeniden kodlanan 5 faktör değişkeninin ortalaması alınmış ve böylece her bir hane için bir yoksulluk profili oluşturulmuştur.

Aşağıda yer alan tablolarda araştırmaya katılan hanelere ait bir dizi değişken yardımıyla oluşturulmuş yoksulluk profilinin dağılımı sergilenmektedir. Bu bir yoksulluk skalasıdır; yukarıda sıralanan göstergeler itibariyle en altta kalanlar en yoksul 5. kesimi oluşturmaktadırlar. Başka bir deyişle, kendi içinde yoksulluğun en yoğun ve yaygın olarak yaşandığı kesim en yoksul 5. kesimde yer alan hanelerdir.

Oluşturulan bu yoksulluk profilini daha anlaşılır kılmak üzere, kendisini oluşturan göstergelere göre dağılımını vermek yerinde olacaktır.

Tablo 58: Yoksulluk Profili

Gösterge	En yoksul 1. kesim	En yoksul 5. kesim
Hanede yaşayan ortalama birey sayısı*	4,42	10,28
İşsizlik oranı*	%13,6	%41,1
Okuryazar olmayan nüfus*	%20,31	%52,28
Sürekli tedavi ihtiyacı olan nüfus oranı*	%14,59	%74,13
Sadece Yeşil Kart sahibi olan nüfus*	%61,14	%69,29
Hanehalkının aylık ortalama net geliri (TL)*	291,3	472,1
Sosyal yardım alan hane oranı*	%52,07	%73,16
Göç etmiş hane oranı*	%65,48	%91,42
Hane başına engelli birey sayısı*	0,06	0,43
Erkek çocuk işçi oranı*	%0,39	%11,75
Kız çocuk işçi oranı*	%0	%3,45
Hane başına ortalama çocuk ölümü*	0,28	1,7

*En yoksul 1. ve 5. dilim arasında istatistiksel olarak anlamlı farklılık vardır.

Yukarıdaki tablo, yoksulluk profilini oluşturmak üzere kullanılan göstergelerin yoksulluk profiline göre dağılımını göstermektedir. Böylece bu dağılıma bakılarak, yoksulluk profilinin mahiyeti daha rahat anlaşılabilir. Örneğin, kendi içinde yoksulluğun en yoğun ve yaygın olarak yaşandığı grubu oluşturan en yoksul 5. kesimde yer alan hanelerde;

- hane başına düşen ortalama birey sayısı 10,28'dir, bu sayı en yoksul 1. kesimde 4,42 kişidir.
- işsizlik oranı %41,1'dir, bu oran en yoksul 1. kesimde %13,6'dır.
- okuryazar olmayan nüfusun oranı %52,28'dir, bu oran en yoksul 1. kesimde %20,31'dir.
- sürekli tedavi ihtiyacı olan nüfus oranı %74,13'tür, bu oran en yoksul 1. kesimde %14,59'dur.

- sadece Yeşil Kart sahibi olan nüfus oranı %69,29'dur, bu oran en yoksul 1. kesimde %61,14'tür.
- sosyal yardım alan hane oranı %73,16'dır, bu oran en yoksul 1. kesimde %52,07'dir.
- göç etmiş hane oranı %91,42'dir, bu oran en yoksul 1. kesimde %65,48'dir.
- hane başına engelli birey sayısı 0,43'tür, bu sayı en yoksul 1. kesimde 0,06'dır.
- erkek çocuk işçi oranı %11,75'tir, bu oran en yoksul 1. kesimde %0,39'dur.
- kız çocuk işçi oranı %3,45'tir, en yoksul 1. kesimde çalışan kız çocuk işçi bulunmamaktadır.
- hane başına ortalama çocuk ölümü 1,7'dir, bu sayı en yoksul 1. kesimde 0,28'dir.

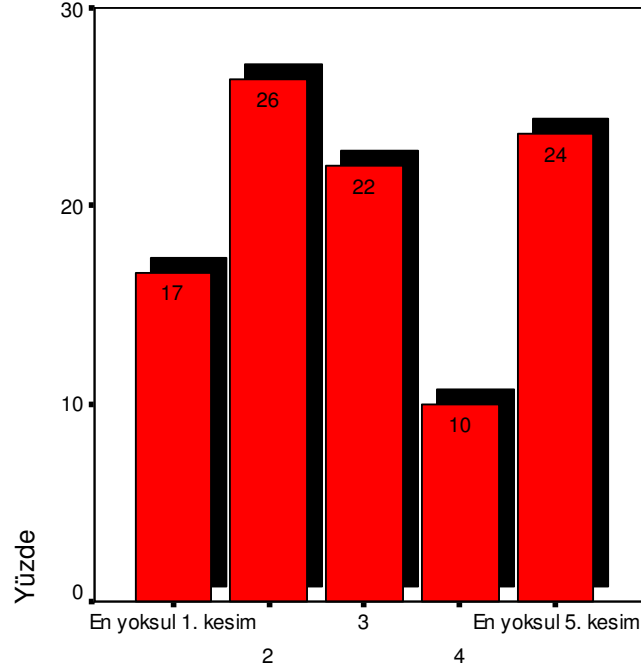
Ortalama gelir ise en yoksul 1. kesimde 291 TL iken, kendi içinde yoksulluğun en yoğun ve yaygın olarak yaşandığı grup olan en yoksul 5. kesimde yer alan hanelerde 472 TL'dir. Bu haliyle yoksulluğun en yoğun yaşandığı kesimde yüksek gibi görünen ortalama hane geliri yanıltıcı olmamalıdır. Bu kesimde hane başına düşen kişi sayısı hesaba katıldığında bu gelir düzeyinin ne denli düşük olduğu anlaşılabilir. En yoksul 1. kesimde kişi başına düşen aylık ortalama gelir (291 TL / 4,42 kişi) 65,8 TL iken, yoksulluğun en yoğun ve yaygın olarak yaşandığı kesim olan en yoksul 5. kesimde yer alan hanelerde kişi başına düşen ortalama aylık gelir (472 TL / 10,28 kişi) 45,9 TL'dir.

13 göstereyi kullanarak oluşturulan yoksulluk profilinin daha anlaşılır bir hale gelmesi için yukarıdaki bilgiler derlenmiştir. Araştırmaya katılan hanelerde yoksulluk profilinin genel dağılımı ise aşağıdaki tabloda değerlendirilmektedir.

Tablo 59: Yoksulluk Profili

Profil	Sayı	Yüzde	Geçerli Yüzde
En yoksul 1. kesim	507	16,6	16,8
En yoksul 2. kesim	807	26,4	26,8
En yoksul 3. kesim	674	22,0	22,4
En yoksul 4. kesim	304	9,9	10,1
En yoksul 5. kesim	723	23,6	24,0
Ara Toplam	3015	98,5	100,0
Kayıp gözlem	45	1,5	
Toplam	3060	100,0	

Tabloya göre, araştırmaya katılan hanelerin %16,8'i en yoksul 1. kesimi, %26,8'i en yoksul 2. kesimi, %22,4'ü en yoksul 3. kesimi, %10,1'i en yoksul 4. kesimi ve %24'ü en yoksul 5. kesimi oluşturmaktadır. Dağılım aşağıda yer alan grafikte de gösterilmektedir.



Grafik 1: Yoksulluk Profili

Yoksulluk profilinin dağılımına mahalleler bazında bakıldığında farklı bir durum söz konusudur. Aşağıdaki tablo bu dağılımı göstermektedir.

Tablo 60: Mahallelere Göre Yoksulluk Profili

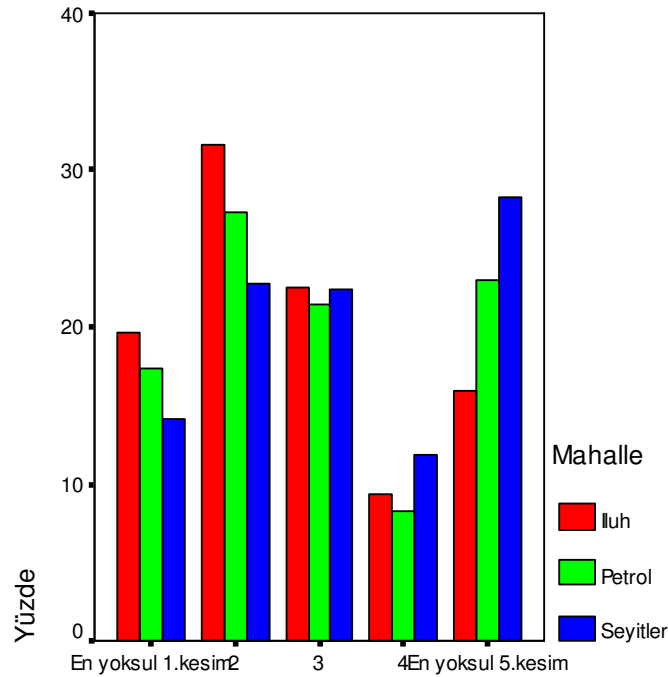
Mahalle		Yoksulluk Profili					Toplam
		En yoksul 1. kesim	2. kesim	3. kesim	4. kesim	En yoksul 5. kesim	
İluh	Sayı	128	206	147	61	104	646
	%	19,8%	31,9%	22,8%	9,4%	16,1%	100,0%
Petrol	Sayı	205	321	252	97	271	1146
	%	17,9%	28,0%	22,0%	8,5%	23,6%	100,0%
Seyitler	Sayı	174	280	275	146	348	1223
	%	14,2%	22,9%	22,5%	11,9%	28,5%	100,0%
Toplam	Sayı	507	807	674	304	723	3015
	%	16,8%	26,8%	22,4%	10,1%	24,0%	100,0%

Ki-kare=57,5

sd=8

p=0,01

Mahalle bazında yoksulluk profili incelendiğinde, mahalleler arasında istatistiksel olarak anlamlı farklılıklar ortaya çıkmaktadır. Buna göre, İluh mahallesinde yaşayan hanelerin %16,1'i yoksulluğun en yoğun ve yaygın olarak yaşandığı kesim olan en yoksul 5. kesimden oluşmaktadır. Petrol mahallesinde yaşayanların %23,6'sı ve Seyitler mahallesinde yaşayanların %28,5'i bu en yoksul 5. kesimi oluşturmaktadır. Bu bağlamda bir sıralama yapmak gerekirse yoksulluğun kendi içinde en yoğun olarak yaşandığı mahalle Seyitler mahallesidir. Bu dağılım aşağıdaki grafikte de görülebilir.



Grafik 2: Mahallelere Göre Yoksulluk Profili

Yoksulluğun en yoğun ve yaygın olduğu en yoksul 5. kesim en fazla Seyitler mahallesinde, daha sonra Petrol mahallesinde bulunmaktadır. En yoksul 4. kesim yine en fazla Seyitler ve daha sonra İluh mahallesinde ikamet etmektedir. En yoksul 3. kesimin mahallelere göre dağılımı neredeyse benzer düzeydedir. En yoksul 2. kesim ise en fazla İluh ve daha sonra Petrol mahallesinde yaşamaktadır. Son olarak en yoksul 1. kesim yine en yoğun olarak İluh ve Petrol mahallelerindeki hanelerdir.

Eğer politika geliştirenler ve uygulayanlar, araştırmanın yapıldığı mahallelerde yoksullukla ilgili kapsamlı bir çalışma başlatacaklarsa ve “Öncelikli olarak nereden başlamak gerekir?” sorusuna yanıt aranıyorsa, bu sorunun yanıtı yukarıdaki grafikte görülmektedir. Bununla

birlikte yapılacak olası yoksullukla mücadele çalışmalarında yukarıda yanıtı verilen “nereden başlamalı” sorusunun yanında “nasıl başlamalı” sorusuna da yanıt aranmalıdır. Açık ki, bu soruya verilecek yanıtlar muhteliftir. Ne var ki, katılımcıların yaşadıkları çevreye ilişkin algıları ve yerel yönetimden beklentileri, politika geliřtirenler ve uygulayanlar için yol gösterici olabilir. Ařađıda yer alan tablolarda bu hususun üzerinde durulmaktadır.

Tablo 61: Katılımcıların Yaşadıkları Çevreye İlişkin Algıları, Yerel Yönetimlerden ve Gelecekte Beklentileri

Gösterge/Mahalle	İlüh		Petrol		Seyitler	
	En yoksul 1. kesim	En yoksul 5. kesim	En yoksul 1. kesim	En yoksul 5. kesim	En yoksul 1. kesim	En yoksul 5. kesim
Yaşadığımız çevre ile ilgili sizi en çok rahatsız eden konular nelerdir?						
Güvenli olmaması	37,5%	45,2%	11,9%	14,9%	24,1%	31,9%
Doğal afetlere karşı dayanıksız olması	32,8%	28,8%	47,0%	41,2%	23,0%	19,5%
İyi bir çevre düzenlenmesi ve yeşil alanların olmaması	18,0%	12,5%	19,8%	17,3%	28,2%	27,0%
Gürültü	1,6%	3,8%	3,5%	5,9%	3,4%	2,0%
Temizlik faaliyetlerinin yetersizliği	10,2%	9,6%	17,8%	20,8%	21,3%	19,5%
Yaşadığımız çevreye yönelik öncelikli hangi tür faaliyetler olmalıdır?						
Meslek kursları	57,0%	48,1%	34,1%	44,6%	42,5%	47,7%
Kültürel-Sanatsal faaliyetler	0%	1,9%	5,4%	4,8%	0,6%	1,4%
Eğitim faaliyetleri	9,4%	5,8%	16,6%	17,0%	16,1%	14,9%
Spor faaliyetleri	0,8%	0%	2,0%	2,6%	1,1%	0,9%
Sağlık Faaliyetleri	31,3%	42,3%	38,5%	28,4%	37,9%	33,6%
Belediye yaşadığımız çevrede öncelikle hangi çalışmayı yapmalıdır?						
Park Yeşil Alan	36,7%	41,3%	29,9%	30,3%	20,7%	32,8%
Yol \ Sokaklar	9,4%	12,5%	12,7%	17,0%	11,5%	14,4%
Alt Yapı	11,7%	11,5%	25,0%	29,5%	13,2%	8,3%
Kültürel sanatsal etkinlik	0%	0%	0,5%	1,1%	0%	1,1%
Sosyal Yardımlar	40,6%	31,7%	30,9%	21,4%	54,0%	41,7%
Genel olarak gelecekte beklentileriniz nelerdir?						
Hiçbir şey değişmeyecek	39,1%	34,6%	30,7%	38,4%	41,4%	34,2%
Daha kötü olacak	18,0%	20,2%	19,0%	21,8%	25,3%	25,6%
Daha iyi olacak	43,0%	45,2%	50,2%	39,9%	33,3%	40,2%

Burada, sonuç bölümünde, ampirik düzeyde bir yoksulluk haritası oluşturulmaya çalışılmıştır. Üçüncü bölümde sunulan araştırmaya ait bulgular, sonuç bölümünde kullanılan yoksulluk profilini oluşturmada temel teşkil etmişlerdir. Bu yoksulluk profilinin mahalleler bazındaki dağılımı yörede faaliyet gösteren kurum ve kuruluşlara ve bu konuda yapılacak daha kapsamlı araştırmalara bir temel teşkil etmesi bakımından da önem taşımaktadır. Sonuç olarak, politika geliştirenler ve uygulayıcılar için nereden başlanması gerektiği ve başlangıç noktasını tespit ettikten sonra nasıl hareket edileceği yukarıdaki yoksulluk profilinin mahalle bazındaki yansımaları takip edilerek elde edilebilmektedir. Bundan sonra yapılacak sosyal çalışmalar, sadece var olan sosyal gerçekliği yorumlamakla kalmayıp, onu değiştirmek suretiyle bölgede yaşayan insanlara daha adil ve demokratik bir dünya sunacak biçimde tasarlanmalıdır.

Kaynakça

Alper, Y. ve Arabacı, R.Y., (2003). “Yeşil Kart ve Yoksullukla Mücadele.” Ümit Onat (ed.) *Yoksulluk ve Sosyal Hizmetler Sempozyumu Bildiriler Kitabı, Cilt 2* içinde. Ankara: Hacettepe Sosyal Hizmetler Yüksekokulu Yayınları. ss. 171-183.

Arun, Ö., (2009). “Yaşlı Bireyin Türkiye Serüveni: Türkiye’de Yaşlı Bireyler Arasında Kültürel Sermaye Dağılımı.” *Sosyal Bilimler Dergisi*, Vol. 8(1): 77-100. <http://www1.gantep.edu.tr/~sosbil/journal/index.php/sbd/article/view/94/80>

Arun, Ö., (2008a). “Distribution of Cultural Capital among Generations in Turkey”. 16-18 Nisan 2008 tarihlerinde gerçekleştirilen *III. Uluslararası Sosyal ve Uygulamalı Gerontoloji Sempozyumu*’nda sunulan bildiri.

Arun, Ö., (2008b). “Yaşlı Bireyin Türkiye Serüveni: Kaliteli Yaşlanma İmkânı Üzerine Senaryolar” *Sosyal Bilimler Dergisi*, Vol. 7(2): 313-330. <http://www1.gantep.edu.tr/~sosbil/journal/index.php/sbd/article/view/36/39>

Civelek, Y. ve Koç, İ., (2007). “Türkiye’de İmam Nikahı”. *Hacettepe Üniversitesi Sosyolojik Araştırmalar e-Dergisi*. http://www.sdergi.hacettepe.edu.tr/makaleler_cerceve.htm (erişim tarihi Aralık 2008).

Güneş, F., (2003). “Kadın ve Yoksulluk”. Ümit Onat (ed.) *Yoksulluk ve Sosyal Hizmetler Sempozyumu Bildiriler Kitabı, Cilt 1* içinde. Ankara: Hacettepe Sosyal Hizmetler Yüksekokulu Yayınları. ss. 183-195.

Güner, O., (2008). “Kırdan Kente Göç Bağlamında Gençlerde Oluşan Kültür ve Kimlik İkilemleri” <http://www.kayaburun.com/yayinlar/Kirdan%20Kente%20Göç.doc> (erişim tarihi, Aralık 2008).

Hablemitoğlu, Ş., (2003). “Yoksullukla Mücadelede Hedef Yaşam Kalitesi Hakkı”. Ümit Onat (ed.) *Yoksulluk ve Sosyal Hizmetler Sempozyumu Bildiriler Kitabı, Cilt 1* içinde. Ankara: Hacettepe Sosyal Hizmetler Yüksekokulu Yayınları. ss. 352-360.

Hatun, Ş., (2002). “Çocukların Yoksulluğu.” http://www.radikal.com.tr/ek_haber.php?ek=r2&haberno=1742 Radikal Gazetesi. (erişim tarihi, Aralık 2008).

Oto, R., Özkan, M. ve Altındağ, A., (2005). “Türkiye’de Çokeşli Evlilik Araştırması”. <http://www.tumgazeteler.com/?a=784805> (erişim tarihi, Aralık 2008).

Özmen, K., ve Üstündağ, E., (2005). “Neo-Liberalizmin Yeni Eseri Yoksul Çocuklar” <http://www.bianet.org/bianet/kategori/cocuk/59807> (erişim tarihi, Aralık 2008).

Radikal Gazetesi, (2008). *2007’deki Yavaşlamayla Yoksul Sayısı Arttı*. 06 Aralık 2008, sayfa 15.

Şeker, A., (?), “Küreselleşme, Postmodernizm ve Sorgulanan Sosyal Çalışma” <http://www.sosyalhizmetuzmani.org/tez13.htm> (erişim tarihi, Aralık 2008).

TÜİK, (2008). *Hane Halkı İşgücü Araştırması 2008 Temmuz Dönemi Sonuçları*, (Haziran, Temmuz, Ağustos 2008 dönemi). Haber Bülteni, sayı:165, 15 Ekim 2008.

TÜİK, (2007). *2007 Yoksulluk Çalışması Sonuçları*, Haber Bülteni, sayı:192 5 Aralık 2008.

TÜİK, (2007). *Hane Halkı Tüketim Harcaması 2005–2006–2007 Hane Halkı Tüketim Harcamaları Bölgesel Sonuçları*, Haber Bülteni, sayı:185, 2 Aralık 2008.

TÜİK, (2006). *Çocuk İşgücü Araştırması*, Haber Bülteni, sayı:61, 20 Nisan 2007.

TÜİK, (2000). *Genel Nüfus Sayımı Sonuçları, Batman İli, Nüfusun Sosyal ve Ekonomik Nitelikleri*. Ankara: Devlet İstatistik Enstitüsü Matbaası.

Türkforum Net, (2005). <http://www.turkforum.net/showthread.php?t=193777> (erişim tarihi, Aralık 2008).

Ek A: SoruKağıdı**SOSYO-EKONOMİK DURUM İNCELEME FORMU**

FORM NO:

HANE REİSİNİN ADI SOYADI	
TELEFON	
ADRES	
Görüşme yapılan kişi yaşı / yakınlık derecesi	

HANE REİSİNİN ;

1. Yaşı.....

2. Cinsiyeti:

1. Erkek
2. Kadın

3. Medeni durumu:

1. Evli
2. Bekar (8. soruya geçiniz)
3. Eşi ölmüş
4. Boşanmış
5. Terkedilmiş

4. Nikâh durumu:

1. Resmi nikah
2. İmam nikahı

5. Birden fazla eşi var mı?

1. Evet
2. Hayır

6. Evlendiğinizde kaç yaşındaydınız?

- | Kendisi | Eşi |
|--|--|
| 1. <input type="checkbox"/> 12 veya altı | 1. <input type="checkbox"/> 12 veya altı |
| 2. <input type="checkbox"/> 13 - 15 | 2. <input type="checkbox"/> 13 - 15 |
| 3. <input type="checkbox"/> 16 - 18 | 3. <input type="checkbox"/> 16 - 18 |
| 4. <input type="checkbox"/> 19 - 21 | 4. <input type="checkbox"/> 19 - 21 |
| 5. <input type="checkbox"/> 22 - 24 | 5. <input type="checkbox"/> 22 - 24 |
| 6. <input type="checkbox"/> 25 - 27 | 6. <input type="checkbox"/> 25 - 27 |
| 7. <input type="checkbox"/> 28 - 30 | 7. <input type="checkbox"/> 28 - 30 |
| 8. <input type="checkbox"/> 30 veya üstü | 8. <input type="checkbox"/> 30 veya üstü |

7. Çocuğunuzun kaç yaşında evlenmesini istersiniz?

- | Erkek Çocuğunuz | Kız Çocuğunuz |
|--|--|
| 1. <input type="checkbox"/> 12 veya altı | 1. <input type="checkbox"/> 12 veya altı |
| 2. <input type="checkbox"/> 13 - 15 | 2. <input type="checkbox"/> 13 - 15 |
| 3. <input type="checkbox"/> 16 - 18 | 3. <input type="checkbox"/> 16 - 18 |
| 4. <input type="checkbox"/> 19 - 21 | 4. <input type="checkbox"/> 19 - 21 |
| 5. <input type="checkbox"/> 22 - 24 | 5. <input type="checkbox"/> 22 - 24 |
| 6. <input type="checkbox"/> 25 - 27 | 6. <input type="checkbox"/> 25 - 27 |
| 7. <input type="checkbox"/> 28 - 30 | 7. <input type="checkbox"/> 28 - 30 |
| 8. <input type="checkbox"/> 30 veya üstü | 8. <input type="checkbox"/> 30 veya üstü |

8. Öğrenim durumu:

1. Okur - yazar değil
2. Okur - yazar
3. İlköğretim mezunu
4. Ortaöğretim mezunu
5. Lisans - Önlisans mezunu

9. İş durumu:

1. İşsiz
2. Çiftçi
3. Vasıfsız (İnşaat, tarım, mevsimlik , geçici işçi..)
4. Vasıflı işçi (usta , kalfa...)
5. Esnaf - Tüccar
6. Özel sektör
7. Kamu Çalışanı
8. Emekli
9. Öğrenci
10. Diğer.....

10. Sosyal güvencesi:

1. Yok
2. Yeşil Kart
3. SGK (SSK, BAĞKUR, Emekli sandığı)
4. Özel Sigorta

11. Yaşadığınız konut tipi:

1. Gecekondu
2. Müstakil ev
3. Apartman dairesi
4. Lojman

12. Yaşadığınız konutun tapusu var mı?

1. Evet
2. Hayır
3. Belediye Senedi

13. Yaşadığınız konutun mülkiyet durumu:

1. Kira
2. Kira ödemededen oturuluyor
3. Kendi evi (16. soruya geçiniz)

14. Ödediğiniz aylık kira miktarı:

1. 100 YTL ve altı
2. 101 - 150 YTL
3. 151 - 200 YTL
4. 201 - 250 YTL
5. 251 - 300 YTL
6. 301 YTL ve üzeri

15. Kaç yıldır kirada oturuyorsunuz? Yıl

16. Yaşadığınız konutta bulunan:

1. Oda sayısı:
2. Banyo
3. Mutfak
4. Tuvalet

17. Banyo ve tuvalet haneden ayrı mı?

1. Hayır
2. Banyo ayrı
3. Tuvalet ayrı

18. Hane içerisinde hangi tesisatlar mevcut? (1'den fazla seçenek işaretlenebilir)

1. Elektrik
2. Su
3. Telefon
4. Kanalizasyon
5. İnternet

19. Hanede kullandığınız ısınma yöntemi: (1'den fazla seçenek işaretlenebilir)

1. Soba
2. Elektrik
3. Tüp Gaz
4. Kalorifer

20. Aşağıdaki eşyaların hangilerine sahipsiniz?

1. TV
2. Buzdolabı
3. Fırın
4. Çamaşır makinesi
5. Bulaşık makinesi
6. Bilgisayar
7. Klima

21. Aynı evde kaç kişi yaşıyorsunuz?

Erkek Kişi Kadın.....Kişi

22. Hanede eş ve evlenmemiş çocuklarınızdan başka kimler yaşıyor ? (Birden fazla seçenek işaretlenebilir.)

1. Evli erkek çocuğum
2. Evli kız çocuğum
3. Benim akrabalarım
4. Eşimin akrabaları

23. Hanede yaşayan engelli sayısı ? (yoksa 26. soruya geçiniz.)

	Erkek	Kadın	Yaşı
Ortopedik			
Görme			
Konuşma			
İşitme			
Zihinsel			
Diğer.....			

24. Engelli çocuk ÖZEL eğitimden yararlanıyor mu?

1. Evet
2. Hayır

25. Engelli varsa Özürlü Kanununa göre aylık alıyor mu ?

1. Evet
2. Hayır

26. Hanede sürekli tedavi gören hasta var mı?

1. Evet Hastalığı.....
2. Hayır

27. Ailenizde herhangi bir nedenden ölen çocuk var mı ?

1. Evet Erkek Kişi Kız Kişi
2. Hayır

28. Ölüm sebebi nedir ?

1. Doğum kaynaklı
2. Hastalık
3. Kaza
4. Öldürülme
5. İntihar
6. Diğer.....

29. Hanede okula giden çocuk var mı?

1. Evet Erkek.....Kişi Kız.....Kişi
2. Hayır

30. Hanede okul çağında olup okula gitmeyen çocuk var mı?

1. Evet Erkek.....Kişi Kız.....Kişi
2. Hayır

31. Okula gitmeme nedeni nedir?

	K	E
Ekonomik		
Kendi istemediği için		
Günah-Ayıp sayıldığı		
Okulun olmaması \ Uzaklığı		
Güvenlik Gereçesi		
Diğer.....		

32. Hanede okur yazar olmayan birey var mı ?

	YAŞI					
ERKEK						
KADIN						

33. Hanede 16 yaş altı çalışan çocuk var mı?

	YAŞI					
ERKEK						
KADIN						

34. 16 yaş altı çocuklar hangi işte çalışıyor?

1. Sokakta Çalışıyor
2. Tarım
3. Sanayii
4. Esnaf Çırağı
5. Diğer.....

35. Hane içinde kimler çalışmakta ? (Birden fazla seçenek işaretlenebilir)

1. Baba
2. Anne
3. Erkek çocuk
4. Kız çocuk
5. Evdeki Akriba

36. Hanenin aylık net geliri ne kadardır ? Kaç.....

1. 250 ve altı
2. 251 - 400
3. 401 - 600
4. 601 - 750
5. 751 - 1.000
6. 1.001 - 1.250
7. 1.251 - 1.500
8. 1.501 ve üzeri

37. Aşağıdaki ihtiyaçlardan hangisini karşılamakta güçlük çekiyorsunuz?

(Öncelik sırasına göre 3 şık numaralandırınız)

1. Güçlük çekmiyorum
2. Gıda
3. Giyim
4. Kira
5. Sağlık
6. Yakacak
7. Eğitim
8. Sıcak Aş
9. Ev eşyası

38. Aşağıdakilerden hangisine sahipsiniz? (Birden fazla seçenek işaretlenebilir)

1. Ev
2. Otomobil
3. Kamyon - Kamyonet
4. Ev Arsası
5. Tarla \ Arazi
6. Büyük - Küçükbaş Hayvan
7. Motosiklet
8. Dükkan
9. Diğer.....

39. Aile kaç yıldan beri Batman'da yaşıyor ?

1. Yıl
2. Sürekli Batman Merkezdeydik (49. Soruya geçiniz)

40. Batman'a nereden göç ettiniz?

1. Batman Merkez Köylerinden
 2. Batman'ın İlçelerinden
 3. Başka il ve ilçelerden
- Belirtiniz.....il \ ilçe

41. Göç etmenizin TEMEL nedeni nedir?

1. Ekonomik
2. Doğal Afet
3. Eğitim
4. Evlilik
5. Kamulaştırma
6. PKK Baskısı
7. Korucu Baskısı
8. Güvenlik Güçleri Baskısı
9. Hizbullah Baskısı
10. Kan Davası

42. Ailenin Batman'a göç etme biçimi nasıl oldu ?

1. Aileden bir kişi geldikten sonra ailenin geri kalanı geldi.
2. Ailenin bir kısmı geldikten sonra
3. Bir anda toplu olarak
4. Bütün köy toplu olarak

43. Göç etmeden önceki ekonomik durumunuza göre şimdiki durumunuzu nasıl değerlendiriyorsunuz.?

1. Daha iyi oldu
2. Daha kötü oldu
3. Değişen bir şey olmadı

44. Göç etmeden önceki TEMEL ekonomik uğraşınız neydi?

1. Tarım
2. Hayvancılık
3. İrgat - Mevsimlik İşçi
4. Maaş geliri
5. Ticaret
6. Ulaşım-Taşıma
7. Özel sektör
8. Diğer.....

45. Göç sürecinde ailenizde herhangi bir kayıp (can ve / veya mal) yaşandı mı? (Birden fazla seçenek işaretlenebilir)

1. Can Kaybı
2. İş kaybı
3. Tarım Ürünü kaybı
4. Konut kaybı
5. Bağ -Bahçe kaybı
6. Ev eşyası
7. Hayvanların telef olması
8. Herhangi bir kayıp yaşanmadı (48. soruya geçiniz)

46. Kayıplarınız için herhangi bir yere başvurduunuz mu?

1. Hayır
2. Tespit Komisyonu (valilik)
3. AİHM (Avrupa İnsan Hakları Mahkemesi)
4. Yerel Mahkeme

47. Başvuru sonucunda herhangi bir tazminat aldınız mı?

1. Evet Miktarı.....
2. Hayır
3. Tespit Komisyonunda devam ediyor

48. İmkânınız olursa geldiğiniz yere geri dönmek ister misiniz?

1. Evet
2. Hayır
3. Gerekli koşullar sağlanırsa dönebilirim

49. Aileniz şu anda kimlerden yardım alıyor?

(birden fazla seçenek işaretlenebilir)

1. Yardım almıyor (53. soruya geçiniz)
2. Akraba
3. Komşulardan
4. Vakıf ve derneklerden
5. Belediyeden
6. SYDV (Sosyal Dayanışma Yardımlaşma Vakfı)

50. Ne tür yardımlar alıyorsunuz?

(birden fazla seçenek işaretlenebilir)

1. Gıda
2. Giyim
3. Sağlık
4. Nakit
5. Yakacak
6. Eğitim
7. Sıcak Aş

51. Kaç yıldır yardım alıyorsunuz ? Yıl

52. Ne sıklıkla yardım alıyorsunuz?

1. Ayda bir
2. 3 Ayda bir
3. 6 Ayda bir
4. Dini Gün ve Aylarda
5. Yılda bir
6. Düzensiz

53. Ailede herhangi bir nedenden dolayı soruşturmaya maruz kalan kimse var mı?

1. Evet Kaç Kişi.....
2. Hayır

54. Soruşturmaya neden olan eylemin niteliği? (birden fazla seçenek işaretlenebilir.)

1. Siyasi
2. Uyuşturucu madde
3. Hırsızlık
4. Gasp
5. Kaza
6. Cana kast
7. Kavga
8. Kaçakçılık

55. Hanedekiler aşağıdaki maddelerden hangisini kullanıyor/yorsunuz ? (birden fazla seçenek işaretlenebilir)

1. Sigara
2. Alkol
3. Uyuşturucu madde

56. Sizce aile içi bir sorunda şiddete başvurulabilir mi?

1. Evet
2. Hayır

57. Bireysel sorunlarınız olduğunda kiminle paylaşırsınız ? (kadınlar cevaplandıracaktır.)

1. Kimse ile paylaşmam
2. Ailemden biri ile
3. Arkadaşlarımla
4. Akrabalarımla
5. Komşularımla

58. Ailenizin size karşı yaklaşımı nedir?

(Kadınlar cevaplandıracaktır)

1. Koruyucu
2. İlgisiz
3. Otoriter – Baskıcı
4. Demokratik

59. Haksızlığa uğradığınızı düşündüğünüzde hangi yollara başvurursunuz ? (Kadınlar cevaplandıracaktır)

1. Kendim Çözmeye çalışırım
2. Sessiz kalırım
3. Aile ve akrabalarım aracılığı ile çözmeye çalışırım
4. Sivil toplum örgütlerine başvururum
5. Yasal yollardan çözmeye çalışırım

ANKETİN GÜVENİRLİĞİ
[] ÇOK KÖTÜ [] KÖTÜ [] ORTA [] İYİ [] ÇOK İYİ

SONUÇ VE DEĞERLENDİRME :

.....
.....
.....
.....
.....

AD-SOYAD
AD-SOYAD

Tarih:
Toplam süre: